



Zbigniew Moździerz

Muzeum Tatrzańskie im. Dra Tytusa Chłubińskiego w Zakopanem
z_mozdzierz@wp.pl

Od szałasów do apartamentowca¹

Słowa-klucze: Tatry, historia, architektura, szałas, apartamentowiec

Okres pasterstwa oraz górnictwa i hutnictwa tatrzańskiego

Czynniki rozwoju Zakopanego²

Zakopane powstało na przełomie XVI i XVII w. za panowania króla Stefana Batorego jako osada pasterska na fali wygasających już wędrówek wołoskich. Jeszcze w połowie XVIII stulecia, za czasów Stanisława Augusta Poniatowskiego, składało się z wielu śródleśnych osad pastersko-rolniczych, rozrzuconych po lasach pańskich. Poszczególne osady łączyła sieć dróg i ścieżek, których zaczątkiem były

¹ Dotychczas ukazało się tylko kilka publikacji na temat rozwoju budownictwa i architektury Zakopanego, między innymi: Z. Moździerz, *Kultura i sztuka Polskiego Podtatrz. Architektura i sztuki piękne*, [w:] *Tatry i Podtatrze*, Zakopane 2004, s. 309–350; *idem*, *Urbanistyka i architektura*, [w:] *75 lat praw miejskich Zakopanego*, Zakopane 2008, s. 55–94; *idem*, *Główne nurty architektury Zakopanego (1600–2008)*, [w:] *Architektura ziem górskich wczoraj — dziś — jutro*, Nowy Targ 2011, s. 39–58; *idem*, *Rozwój przestrzenny i architektura Zakopanego 1600–2013*, Zakopane 2013 (tam też szczegółowa bibliografia); S. Żychoń, *Rozwój przestrzenny i budownictwo*, [w:] *Zakopane czterysta lat dziejów*, red. R. Dutkova, Kraków 1991, t. 1, s. 419–482.

² Czynniki rozwoju Zakopanego analizował Stefan Żychoń (S. Żychoń, *Elementy struktury przestrzennej Polskiego i Słowackiego Podtatrz*, Kraków 1970; por. *idem*, *Rozwój przestrzenny i budownictwo*).

zapewne szlaki pasterskie. W tym czasie po północnej stronie Tatr nabierać zaczęło znaczenia górnictwo i hutnictwo — początkowo kruszcowe, a później żelaza — ale jego rozkwit i wpływ na rozwój Zakopanego, decydujący o jego późniejszym znaczeniu, nastąpił już w Polsce porozbiorowej, w zaborze austriackim³.

Od końca lat 30. XIX w. coraz większą rolę zaczęło odgrywać lecznictwo klimatyczne, które początkowo polegało na wykorzystaniu zarówno walorów naturalnych górskiego klimatu, jak i tradycyjnego zdrowego pożywienia pasterskiego („kuracje żentycowe”) oraz odpadów produkcji hutniczej („kąpiele żużlowe”). Wraz z napływem kuracjuszy i letników stopniowo rozwijała się też turystyka letnia.

Zmiany te przyczyniły się do rozwoju Zakopanego jako miejscowości letniskowej i uzdrowiskowej. Sprzyjało temu powstanie w 1847 r. parafii, którą ufundowali Klementyna i Edward Homolacowie, doprowadzając do stopniowego ucywilizowania tej dzikiej dotąd okolicy⁴. Znaczne przyspieszenie tego rozwoju nastąpiło w czwartej ćwierci XIX w., dzięki działalności Towarzystwa Tatrzańskiego (rok założenia 1873) oraz popularyzacji walorów klimatycznych miejscowości przez dra Tytusa Chałubińskiego (od 1873 r.)⁵.

Rozwój turystyki zimowej i narciarstwa w pierwszych latach XX w. stał się kolejnym bodźcem do rozwoju miejscowości. W ten sposób Zakopane, uważane pod koniec XIX w. za „letnią stolicę Polski”, od połowy lat 20. XX w. okrzyknięte zostało „zimową stolicą Polski”. Przyznanie Zakopanemu organizacji Mistrzostw Świata FIS w 1929 i 1939 r. ugruntowało jego renomę.

Turystyka letnia i zimowa oraz narciarstwo stanowiły także podstawy rozwoju Zakopanego w początkach Polski powojennej, a kolejne Mistrzostwa Świata FIS w 1962 r. podtrzymały jego rangę także w nowej rzeczywistości polityczno-gospodarczej⁶.

Podhalańskie budownictwo ludowe⁷

Zaczątkiem budownictwa ludowego w Tatrach i u ich podnóża były szałas i koliby pasterskie, z których zapewne korzystali także hawiarze i poszukiwacze skarbów. Były to obiekty tymczasowe, wznoszone na prędcę, przeważnie bez udziału wykwalifikowanych cieśli⁸. Gdy osadnictwo stałe dotarło pod Gie-

³ H. Jost, *Kuźnice zakopiańskie*, Warszawa 1993; *idem*, *Dzieje górnictwa i hutnictwa w Tatrach Polskich*, Zakopane 2004.

⁴ Ks. J. Kracik, *Mala prehistoria zakopiańskiej parafii*, „Rocznik Podhalański” 6, 1992, s. 33–52.

⁵ W. Krygowski, *Dzieje Polskiego Towarzystwa Tatrzańskiego*, Warszawa-Kraków 1988.

⁶ Z. Moździerz, *Rozwój przestrzenny i architektura Zakopanego*; S. Żychoń, *Rozwój przestrzenny i budownictwo*.

⁷ W. Białas, *Budarka*, [w:] *Zakopane czterysta lat dziejów*, t. 1, s. 578–599; W. Jostowa, *Z zagadnień budownictwa podhalańskiego. Na marginesie organizacji skansenu*, „Etnografia Polska” 1962, nr 5, s. 134–161; W. Matlakowski, *Budownictwo ludowe na Podhalu*, Lwów 1892; Z. Moździerz, *Podhalańskie budownictwo ludowe*, „Góry – Literatura – Kultura” 4, 2001, s. 71–98.

⁸ Z. Moździerz, *Rozwój przestrzenny i architektura Zakopanego*; W. Antoniewicz, *Bacówki, szałas mieszkalny i produkcyjne oraz szopy pasterskie Tatr Polskich i Podtatrza*, [w:]



7. Szałas w Dolinie Strążyskiej, koniec XIX w.



8. Ulica Kościeliska w Zakopanem, koniec XIX w.

wont, podstawowym typem zabudowy były zagrody jednobudynkowe (chałupa jednoizbowa z sienią oraz stajnia), które pod koniec XVIII w., a powszechniej

Pasterstwo Tatr Polskich i Podhala, t. 6. *Architektura i zabudowa pasterska Tatr Polskich i Podhala oraz góralska sztuka plastyczna*, Wrocław-Warszawa-Kraków 1966, s. 119–328; [T.] P. Szafer, *Tatrzańskie bacówki pasterskie*, [w:] *Pasterstwo Tatr Polskich i Podhala*, t. 6, s. 91–117; przedruk: *Z genezy tatrzańskiego dachu*, „Architektura Współczesna Ziemi Górskich” Teki 1, 1993, s. 19–80.

w pierwszej połowie XIX w. zastępowały zagrody dwubudynkowe — chałupa dwuizbowa z sienią oraz osłaniający ją od strony zachodniej budynek gospodarczy („L-ka”). W Zakopanem rozpowszechniły się dwa typy budynków mieszkalnych — chałupa śląsko-spiska oraz klasyczna chałupa podhalańska.

Główne różnice w architekturze tych obiektów wynikały z rzutu poziomego i rozkładu pomieszczeń. Najstarsze rozplanowanie wiąże się z rzutem wydłużonego prostokąta, na którym sień, „izba czarna” oraz „biała” (ewentualnie z komorą) rozmieszczone były w układzie jednotraktowym, w amfiladzie. Układ ten, wywodzący się z jednoizbowego „domu śląsko-spiskiego”, rozpowszechnił się na terenie całego północnego Podtatrza. Na Skalnym Podhalu zastąpił go bardziej symetryczny, również o rzucie wydłużonego prostokąta, z „izbą czarną” i „białą” rozlokowanymi po obu stronach sieni (przy „izbie białej” często występowała komora), charakterystyczny dla klasycznej chałupy podhalańskiej⁹.

Architektura dworska i przemysłowa¹⁰

Stosunkowo wcześniej pojawiło się w Zakopanem budownictwo i architektura kosmopolityczna, a mianowicie budownictwo przemysłowe i dworskie. Reprezentowały one znaną z innych terenów Galicji formę prowincjonalnego późnego baroku i klasycyzmu. Na przełomie XVIII i XIX w. dwór barokowy przekształcił się w skromny dworek klasycystyczny, o tynkowanych i bielonych ścianach, z gankiem od frontu zwieńczonym daszkiem o trójkątnym szczycie, wspartym na okrągłych kolumnach. Budynki reprezentujące taką architekturę powstały w Kuźnicach na początku lat 30. XIX w. — między innymi dworek urzędników Zakładu (tak zwanych oficjalistów), karczma, wozownia, a także obiekty typowo przemysłowe, jak zakład wielkopiecowy i fryszerski.

Nurt późnobarokowy w ludowym wydaniu reprezentował pierwszy zakopiański kościół pw. św. Klemensa (1847–1851) wybudowany z inspiracji Klementyny i Edwarda Homolaców, a elementy późnoklasycystyczne (czterospadowy stromy dach gontowy i symetryczny podział elewacji frontowej) pojawiły się w budynku plebani (1851).

⁹ W. Matlakowski, *Budownictwo ludowe na Podhalu*, Kraków 1892.

¹⁰ H. Jost, *Kuźnice zakopiańskie*, Warszawa 1993; *idem*, *Dzieje górnictwa i hutnictwa w Tatrach Polskich*, Zakopane 2004; Z. Moździerz, *Początki architektury sakralnej w Zakopanem, [w:] 150 lat organizacji parafialnej w Zakopanem (1847–1997)*, red. M. Rokosz, Kraków 1998, s. 123–148; *idem*, *Dwór Homolaców w Kuźnicach*, „Pamiętnik Polskiego Towarzystwa Tatrzańskiego” 18, 2009, s. 51–62.

Stacja klimatyczna (1886–1918)

Chałupy letniskowe¹¹

Rozwojowi Zakopanego sprzyjało doprowadzenie w 1884 r. kolei z Krakowa do Chabówki. Lansowanie miejscowości jako uzdrowiska, wspierane działalnością Towarzystwa Tatrzańskiego oraz propagowanie jego walorów klimatycznych, między innymi przez dra Tytusa Chałubińskiego i Ignacego Baranowskiego, doprowadziło w efekcie, w 1886 r., do uznania miejscowości za stację klimatyczną. Od lat 90. XIX w. rozwój uzdrowiska wspierany był przez nowego właściciela dóbr zakopiańskich, Władysława hr. Zamoyskiego, który nabył je w 1889 r. na licytacji w Nowym Sączu.

W tym czasie następował stopniowy rozwój budownictwa podhalańskiego, między innymi zaczęły powstawać dwutraktowe chałupy letniskowe, jak chałupa Macieja Sieczki Kulawego przy ul. Kościeliskiej (1865, dzisiaj nr 52) czy chałupa Gąsieniców Sobczaków przy Drodze do Rojów (ok. 1830, rozbudowana ok. 1870; dzisiaj nr 6). Był to jednak przede wszystkim okres rozwoju w Zakopanem architektury letniskowej — początkowo w stylu szwajcarskim, a w ostatniej dekadzie XIX w. także w stylu zakopiańskim.

Styl szwajcarski — eklektyzm w willowej architekturze drewnianej¹²

W czwartej ćwierci XIX w. w Zakopanem, podobnie jak w innych uzdrowiskach karpackich, rozpowszechniała się architektura w tak zwanym stylu szwajcarskim, charakterystyczna dla budynków letniskowych — willi, pensjonatów, hoteli, zakładów wodoleczniczych itp. Pierwsze wille wybudowali pod Giewontem Walery Eljasz przy ul. Krupówki (1876–1877), dr Ignacy Baranowski w lesie przy współcześnie ul. Kościuszki (1878), Róża hr. Krasieńska okazała Adasiówkę przy drodze do Kuźnic (1880–1881), a dr Tytus Chałubiński w okolicach obecnej ulicy Zamoyskiego (1881–1882). W stylu szwajcarskim wznoszono też budynki użyteczności publicznej: Zakład Wodoleczniczy dra Wenantego Piaseckiego (1880–1881), Dworzec Tatrzański (1881–1882, proj. Karol Zaremba), Szkołę Snycerską (1883, proj. Antoni Łuszczkiewicz), Zakład Wodoleczniczy dra Andrzeja Chramca (1887).

Budynki te prezentowały szczególny rodzaj eklektyzmu w architekturze drewnianej, charakterystyczny dla architektury uzdrowiskowej. Cechowało go przemieszanie konstrukcji zrębowej ze szkieletową, rozłożyste dachy kryte

¹¹ Z. Moździerz, *Podhalańskie budownictwo ludowe*.

¹² Z. Moździerz, *Początki stylu zakopiańskiego*, [w:] T. Jabłońska, Z. Moździerz, „*Koliba*”, *pierwszy dom w stylu zakopiańskim*, Zakopane 1994, s. 13–18 (podrozdział: *Budownictwo ludowe i architektura do r. 1886*); *idem*, *Dwór Tatrzański. O pierwszej siedzibie Towarzystwa Tatrzańskiego pod Giewontem*, „Pamiętnik Polskiego Towarzystwa Tatrzańskiego” 18, 2009 [wyd. 2010], s. 63–94.

gontem, a przede wszystkim liczne ganki, wykusze, werandy i balkony, a więc elementy z architektury historycznej i budownictwa ludowego różnych regionów. Całość zdobiła bogata dekoracja z wyrzynanych desek. Pod wpływem tej architektury w chałupach górskich pojawiły się ganki, werandy i balustrady z ażurowo wycinanych desek, ale jej zasadniczy kształt i konstrukcja nie uległy zmianie.



9. Ogród dworski i budynek dyrekcji huty w Zakopanem, 1859



10. Budynek Spółki Handlowej w Zakopanem, koniec XIX w.

Styl zakopiański¹³

Na 1886 r. datuje się pierwszy pobyt pod Tatrami Stanisława Witkiewicza i zapoczątkowanie batalii o „styl góralski” w miejscowej architekturze, czyli styl zakopiański — pierwszy na szerszą skalę rozpowszechniony. Na przełomie lat 1891 i 1892 Witkiewicz, wykorzystując formy budownictwa i zdobnictwa podhalańskiego, zaprojektował pierwszy dom w stylu zakopiańskim, którym była willa Koliba Zygmunta Gnatowskiego (1892–1893) przy ul. Kościeliskiej. Według projektów Witkiewicza wzniesiono w następnych latach kolejne wille: Pepita przy ul. Chałubińskiego (1893), Korwinówka przy ul. Zamoyskiego (późniejsza Oksza; 1895–1896), Zofiówka przy ul. Chałubińskiego (1895–1896), Pod Jedłami na Koziońcu (1896–1897) — uznawana za szczytowe osiągnięcie stylu, Dom Zdrowia dra Hawranka (1897–1898) przy ul. Chałubińskiego.

Nowym stylem zainteresowali się też architekci profesjonalni. W latach 1893–1894 wzniesiono według proj. Zygmunta Dobrowolskiego i Tadeusza Stryjeńskiego hotel-pensjonat Skoczyska przy ul. Kościeliskiej. Wkrótce potem według projektów Dobrowolskiego powstało kilka willi przy ul. Jagiellońskiej, Chałubińskiego i Chramcówki. Tadeusz Stryjeński wybudował natomiast własną willę Schodnica na Uboczu (1894–1897), a Jan Witkiewicz-Koszczyk zaprojektował willę dla swego ojca wybudowaną na Antałówce (dzisiejsza Witkiewiczówka, 1903–1904).

Stanisław Witkiewicz podjął pod koniec XIX w. batalię o urządzenie nowego kościoła parafialnego w stylu zakopiańskim. W latach 1895–1900 powstało wyposażenie kościoła (ławki, konfesjonały, witraże), urządzono kaplicę Matki Boskiej Różańcowej i św. Jana Chrzciciela. W latach późniejszych wybudowano kościół i klasztor Braci Albertynów na Kalatówkach (1898) oraz kaplicę Najświętszego Serca Pana Jezusa w Jaszczurówce (1904–1907).

Budowie coraz to nowych willi towarzyszyło lansowanie stylu zakopiańskiego na styl polski, w czym pomagała utopijna teoria głosząca, że styl zakopiański był niegdyś w Polsce powszechny. Styl zakopiański — pierwsza na ziemiach polskich bardziej rozpowszechniona koncepcja stylu narodowego — zahamował falę architektury „szwajcarskiej” w Zakopanem i zyskał też pewną popularność na dawnych ziemiach polskich (między innymi w Wiśle, Łańcuchowie, Nałęczowie, Konstancinie, Krakowie, Lwowie, Warszawie, a nawet na Litwie — Syłgudyszki, Połąga).

¹³ Por. między innymi: T. Jabłońska, *Styl zakopiański Stanisława Witkiewicza*, Olszanica 2008; Z. Moździerz, *Stanisława Witkiewicza klucz do stylu zakopiańskiego*, „Góry – Literatura – Kultura” 2, 1996, s. 107–114; *idem*, *Geneza i rozwój stylu zakopiańskiego*, [w:] *Dom „Pod Jedłami” Pawlikowskich*, Zakopane 2003, s. 11–100; *idem*, *Styl zakopiański w architekturze i sztuce sakralnej*, [w:] *Kaplica Najświętszego Serca Pana Jezusa w Jaszczurówce (1907–2007)*, [red. Z. Moździerz], fot. D. Moździerz, Zakopane 2007, s. 7–48; ks. Z. Pytel, *Witkiewiczowska architektura sakralna w Zakopanem*, uzup. i red. Z. Moździerz, Zakopane 1999; B. Tondos, *Styl zakopiański i zakopiańszczyzna*, Wrocław 2004.

Rozwój architektury murowanej — eklektyzm i początki modernizmu¹⁴

Kolejny „skok cywilizacyjny” nastąpił w pierwszych latach XX w., po doprowadzeniu kolei do samego Zakopanego (jesień 1899). Dzięki transportowi kolejowemu umożliwiającemu sprowadzanie materiałów ogniotrwałych zaistniały wówczas warunki do ograniczenia plagi pożarów, z których dwa ostatnie (1899 i 1900) przyniosły szczególnie dotkliwe zniszczenia w centrum uzdrowiska. Żywiołową, bezplanową urbanizację Zakopanego w latach 90. XIX w., próbowano opanować przez opracowanie w latach 1899–1901 pierwszego projektu regulacji. Autorem był inż. Kazimierz Engel. Realizację planu zaczęto od uregulowania potoku Bystra (1899–1901, proj. inż. K. Kostański) oraz wytyczenia wzdłuż jego biegu ul. Nad Wodą (dziś ul. Sienkiewicza).

W 1904 r. wytyczono ul. Marszałkowską (dziś ul. T. Kościuszki), która stanowiła połączenie dworca kolejowego z centrum. W kwietniu 1905 r. ruszyła jedna z najważniejszych inwestycji ówczesnego Zakopanego, a mianowicie budowa wodociągu. Projekt wykonał rok wcześniej inż. Ignacy Radziszewski, reprezentujący warszawską firmę Drzewiecki i Jeziorański. Oficjalne oddanie wodociągu nastąpiło w dniach 21–22 października 1908 r.¹⁵



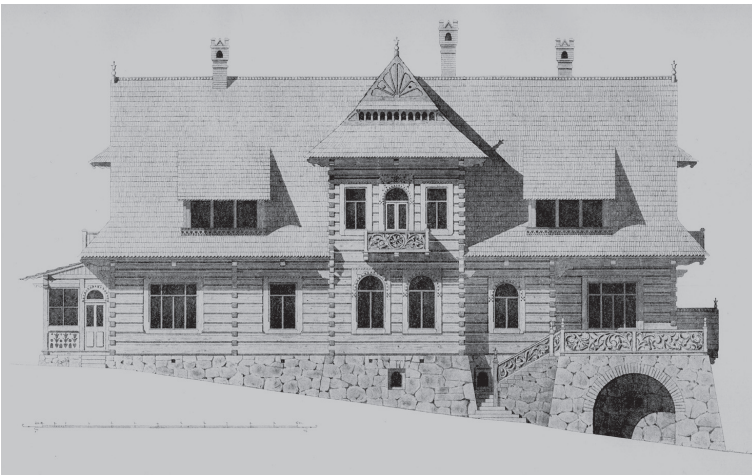
11. Ulica Krupówki, około 1910

¹⁴ Z. Moździerz, „Murowanice” w stylu zakopiańskim, [w:] *idem, Gmach Muzeum Tatrzańskiego*, Zakopane 2005, s. 13–104; *idem, Kościół Najświętszej Rodziny w Zakopanem*, fot. D. Moździerz, Zakopane 2006; *idem, O powstaniu „Bazaru Polskiego” w Zakopanem*, [w:] *W stulecie Bazaru Polskiego. Henryk Grohman i grafika Młodej Polski*, Zakopane 2011, s. 4–11.

¹⁵ Por. Z. Moździerz, *Historia zakopiańskich wodociągów i kanalizacji (1895–1992)*, [w:] *Zakopiańskie wodociągi i kanalizacja 1905–2005*, red. J.M. Roszkowski, Zakopane 2006, s. 13–178.



12. Willa Koliba w stylu zakopiańskim, proj. S. Witkiewicz, 1892



13. Willa pod Jedlami w stylu zakopiańskim, rys. E. Wesołowski

Wraz z rozwojem cywilizacyjnym w centrum wsi zaczęły pojawiać się budynki murowane, które stały się zaczątkiem miejskiej tkanki Zakopanego (ul. Krupówki), rozrastającej się z biegiem lat (ul. Marszałkowska). Początkowo była to architektura w stylu zakopiańskim lub eklektyczna. Jeszcze z końcem XIX w. wzniesiono pierwsze „murowanice” w stylu zakopiańskim — murowany budynek plebanii koło nowego kościoła parafialnego (1896–1898, proj. T. Stryjeński) oraz Sanatorium Dłuskich (1899–1902, proj. W. Beringer). Kolejne stylowe „murowanice” to: Dworzec Tatrzański (1902–1903, proj. W. Beringer), Grand-Hotel „Stamary” (1903–1904, proj. E. Wesołowski) oraz gmach poczty (1904–1905, proj. E. Wesołowski).

W 1900 r. wybudowano pierwsze kamienice eklektyczne przy ul. Krupówki — hotel Morskie Oko (dziś nr 30), kamienicę Zwolińskich (dziś nr 37, proj. br. S. Dydko) oraz kamienicę Mangła (potem Leistena, dziś nr 28), dworzec kolejowy (proj. H. Starck). Niedługo potem powstało jeszcze kilka takich obiektów. Przy ul. Krupówki wzniesiony został też pierwszy budynek reprezentujący architekturę modernistyczną, ufundowany przez Władysława hr. Zamoyskiego. Był to Bazar Polski (1908–1910, proj. Franciszek Mączyński; dziś delikatesy, nr 41). W podobnym charakterze, ale o wyraźnych związkach ze stylem zakopiańskim był budynek Muzeum Tatrzańskiego, ostatni projekt Stanisława Witkiewicza, opracowany wspólnie z Franciszkiem Mączyńskim (1913–1922).

Zakopane w Polsce odrodzonej (1918–1939)

Modernizm¹⁶

Architekturę okresu międzywojennego określa się zazwyczaj jednym słowem — modernizm. Jednak przy porównaniu poszczególnych dzieł mogą wydawać się one całkowicie odmienne i trudno czasem dostrzec, co decyduje o tym, że są one modernistyczne. Upraszczając nieco, można powiedzieć, że modernistyczna była najczęściej funkcja, konstrukcja i technologia, natomiast forma wynikała albo z czystych poszukiwań funkcjonalnych (styl funkcjonalny zwany krótko funkcjonalizmem lub stylem międzynarodowym), albo z przywiązania do historii lub tradycji (modernizm umiarkowany obejmujący zarówno architekturę dekoracyjną (art déco) oraz historyzm lat 20. (styl dworkowy i klasycyzm akademicki). Dla ery modernizmu najbardziej reprezentatywny jest oczywiście styl międzynarodowy, ale w latach 20. XX stulecia, rozwijała się w Polsce przede wszystkim architektura modernistyczna w konstrukcji i funkcji, ale historyzująca lub dekoracyjna w formie, reprezentująca schyłkowy okres narodowego romantyzmu.

Historyzm lat 20.¹⁷

Styl dworkowy i klasycyzm akademicki zaliczane są do tak zwanego historyzmu lat 20. W Zakopanem styl dworkowy reprezentują między innymi willa Boryna (1921, proj. F. Kopkowicz) i Ela (ok. 1924, proj. F. Kopkowicz) przy ul. Grunwaldzkiej, willa Koziańskich na Kosińcu (1924, proj. W. Rytzel) oraz

¹⁶ Por. A.K. Olszewski, *Nowa forma w architekturze polskiej 1900–1925. Teoria i praktyka*, Wrocław-Warszawa-Kraków 1967; H. Faryna-Paszkiwicz, *Ani wieś, ani miasteczko. Polskie uzdrowiska w latach międzywojnia*, [w:] eadem, *Geometria wyobraźni. Szkice o architekturze dwudziestolecia międzywojennego*, Gdańsk 2003, s. 131–145.

¹⁷ Oprócz wymienionych na wstępie dzieł ogólnych zob. też Z. Moździerz, *Franciszek Kotoński — zakopiański architekt i budowniczy*, „Rocznik Podhalański” 8, 2002, s. 233–264.

willa Krzysia przy Drodze na Antałówce (ok. 1925). Do klasycyzmu akademickiego zaliczyć można natomiast łazienki miejskie w parku gminnym (1922, proj. E. Wesołowski), pensjonat Radowid przy ul. Sienkiewicza (1925, proj. E. Wesołowski), drukarnię Polonia Trybułów przy placu Niepodległości (1928, proj. F. Kopkowicz), pensjonat Renaissance przy ul. Chałubińskiego (1929, proj. Zygmunt Ostafin).

Oczywiście oprócz obiektów czystych stylistycznie, łatwych do zakwalifikowania, powstawało wiele budowli noszących charakterystyczne cechy różnych nurtów architektury. Tak więc wznoszono budynki, w których obok detali historyzujących występowały elementy regionalne, art déco czy funkcjonalne. Jednak większość budynków z tego okresu to przeciętne kamienice wznoszone zwłaszcza pod koniec lat 20. i na początku lat 30. XX stulecia reprezentujące modernizm umiarkowany.

Styl zakopiański drugi i „styl odzyskanej niepodległości”¹⁸

W okresie międzywojennym zwolennicy stylu narodowego przypomnieli sobie także o stylu zakopiańskim. W latach 20. i na początku lat 30. XX w. powstało w Zakopanem kilka budynków reprezentujących ten nurt w architekturze, zwany czasem stylem zakopiańskim drugim. Należą do nich między innymi: szpital klimatyczny na Ciągłówe (1918–1923, proj. Adolf Kamieniobrodzki), willa Snopków Lewakowskich (1923, proj. Stanisław Świerz-Zaleski), willa Myszka (1923, proj. E. Wesołowski), klasztor ss. Boromeuszek „Sosnów” (1927, proj. Władysław Kononowicz), willa Cicha (przebudowa XIX w. chałupy; 1930, proj. Karol Kłossowski) czy willa Wantule przy Drodze do Wantuli (1927–1931, proj. Andrzej Czarniak), schronisko w Dolinie Chochołowskiej (1929–1931, proj. W. Weker). Architektura ta, reprezentująca nurt regionalny, w dużym stopniu inspirowana była stylem zakopiańskim, choć z czasem coraz bardziej była modernizowana, a w dekoracji pojawiały się elementy art déco.

Wyjątkowym dziełem wzniesionym w latach 1927–1933 jest mauzoleum Jana Kasprowicza na Harendzie, które zaprojektował — zdaniem Haliny Kenarowej — pierwszy rewizjonista stylu zakopiańskiego Karol Stryjeński, współtwórca sukcesu polskiej sztuki dekoracyjnej na Wystawie Światowej w Paryżu w 1925 r. Kierunek ten — nazywany „stylem odzyskanej niepodległości”, a jednocześnie ostatni styl narodowy w polskiej sztuce — był ideową kontynuacją stylu zakopiańskiego. Mauzoleum jest wybitnym dziełem art déco, a architekturze dorównuje

¹⁸ Zob. M. Leśniakowska, *Jan Koszczyk Witkiewicz (1881–1958) i budowanie w jego czasach*, Warszawa 1998; H. Hanaka, *Zakopiański okres twórczości architektonicznej Karola Stryjeńskiego w latach 1922–1927*, „Rocznik Podhalański” 9, 2003, s. 113–164; Z. Możdzierz, „Budrysówka”, *willa generała Kazimierza Sosnkowskiego w Zakopanem*, „Wierchy” 68, 2002, s. 235–244; *idem*, *Mauzoleum Jana Kasprowicza na Harendzie — niedocenione dzieło Karola Stryjeńskiego*, „Pamiętnik Polskiego Towarzystwa Tatrzańskiego” 20, 2011, s. 177–216.

najlepszy z ołtarzy rzeźbionych przez Jana Szczepkowskiego, przedstawiający Matkę Boską Bolesną. W grobowcu formy podhalańskiego budownictwa i sztuki ludowej z nowoczesnymi współgrają czysto modernistyczne¹⁹.

Na początku lat 30. ponownie wrócono do polemiki na temat przydatności stylu zakopiańskiego. Architektura dekoracyjna przyniosła jednak w Zakopanem realizacje ciekawsze, także inspirowane budownictwem podhalańskim, ale na wskroś oryginalne. Obejmuje ona kolejną fazę rozwoju stylu zakopiańskiego drugiego z wyraźnym piętnem zdobnictwa art déco (styl kryształkowy lub kozikowy). Należą do nich między innymi: willa Budrysówka na Uboczy (przeniesienie i przebudowa willi Zosin, 1930–1933, proj. Leopold Toruń oraz Stefan Meyer — detale), budynek gospodarczy i brama przy Budrysówce (1935, proj. Jan Witkiewicz Koszczyce), willa Proszalowiczów przy ul. Chałubińskiego (1932–1933, proj. Stefan Meyer), kolonia wypoczynkowa Związku Młodych Polaków z Zagranicy na Groniku (1935–1938, proj. S. Meyer), willa dra K. Kasperowicza przy bulwarach Słowackiego (1939, proj. F. Kopkowicz).

Styl funkcjonalny²⁰

Początki funkcjonalizmu przypadają w Zakopanem na przełom lat 20. i 30. Funkcjonalizm w czystej formie rozwijał się jako tak zwany styl międzynarodowy i stanowił ucieleśnienie pięciu punktów Le Corbusiera: 1) słupy, 2) dach-ogród, 3) wolny plan, 4) długie poziome okno, 5) wolna fasada. Był to zasadniczy zwrot w dziejach modernizmu, który doprowadził do całkowitego zerwania z historią i ornamentem. W efekcie forma architektoniczna zdeterminowana była przez funkcję.

Do najciekawszych budowli z tego okresu należą w Zakopanem: willa Leona Kopkowicza przy Drodze na Bystre 10 (1929, proj. L. Kopkowicz), sanatorium akademickie na Ciągłówce (1928–1930, proj. Józef Gałęzowski), pensjonat Policji Państwowej Pod Błachą przy ul. Jagiellońskiej (1929–1931, proj. F. Kopkowicz), sanatorium Odrodzenie na Gładkiem (1927–1932, proj. Waław Krzyżanowski), pensjonat Palace przy ul. Chałubińskiego (1930–1932, proj. Prot Komornicki) oraz szkoła na Wilczniku (1930–1933, proj. typowy).

Rozpoczęta na przełomie lat 20. i 30. ekspansja architektury funkcjonalnej kontynuowana była w kolejnych latach okresu międzywojennego. Powstały wówczas między innymi: willa Kubicy przy ul. Orkana 9 (1933–1934, proj. Prot

¹⁹ Zob. Z. Moździerz, *Jan Kasproicz i styl zakopiański*, „Góry – Literatura – Kultura” 8, 2014, s. 83–103.

²⁰ Zob. J. Koseski, *Zespół budowli powstałych w latach 1935–1938 z okazji mistrzostw świata FIS w Zakopanem*, „Rocznik Podhalański” 6, 1992, s. 81–98; Z. Moździerz, *Architektura budowli turystycznych w Tatrach Polskich i Zakopanem (1918–1975)*, „Wierchy” 74, 2008, s. 65–104; A. Szczerski, *Modernistyczne Zakopane*, [w:] *Modernizmy. Architektura nowoczesności w II Rzeczypospolitej*, t. 1. Kraków i województwo krakowskie, red. A. Szczerski, Kraków 2013, s. 279–309.

Komornicki), pensjonat Windsor przy ul. Grunwaldzka 25 (1936, proj. Stanisława i Marian Wimmerowie), willa Sendzimirów przy ul. Orkana 13 (1936, proj. S. i M. Wimmerowie), kamienica Stopki-Borowego, gdzie mieści się restauracja Watra przy ul. Zamoyskiego 2 (1936–1937, proj. S. i W. Wimmerowie), willa Farys, dziś Patria, ul. Partyzantów (1937, proj. K. Korn). Wyraźne cechy funkcjonalizmu miała też murowana bożnica wzniesiona koło Pęksowego Brzyzka (1937–1938, proj. Alojzy Helebrandt).

Szczególnym przypadkiem funkcjonalizmu w architekturze drewnianej były wille zrębowe o płaskich dachach, np. willa na Parcelach Urzędniczych (ok. 1930, proj. Prot Komornicki) oraz leżakownie do „kąpeli słonecznych”, np. leżakownia przy hotelu Warszawianka (1934, proj. Waław Nowakowski), choć obiekty te można zaliczyć też do wolnego funkcjonalizmu — nowego regionalizmu²¹.

Architektura organiczna i styl alpejski²²

Schronisko na Hali Gąsienicowej uważane jest przez wielu badaczy architektury polskiej za pierwszy obiekt w Tatrach reprezentujący architekturę organiczną (1920–1925; proj. Z. Kalinowski, K. Siciński). W drugiej połowie lat 30. kontynuowano poszukiwania właściwej formy architektonicznej dla obiektów wznoszonych w Tatrach w tym właśnie duchu wyrażającym jedność materiałową, a częściowo formalną architektury i otoczenia, z którego ona wyrastała. Próby takie reprezentują między innymi stacje kolejki linowej na Kasprowy Wierch — dolna w Kuźnicach, pośrednia na Myślenickich Turniach oraz górna na Kasprowym Wierchu (1935–1936, proj. Anna i Andrzej Kodelscy), obserwatorium meteorologiczne na Kasprowym Wierchu (1936, proj. A. i A. Kodelscy).

Pod koniec lat 30., wraz z rozbiem „zwartego ideowego oblicza awangardy”, pojawiła się architektura reprezentująca tak zwany wolny funkcjonalizm — nowy regionalizm, czyli styl alpejski. Nurt ten charakteryzowało zastosowanie tradycyjnych materiałów, jak drewno i kamień, celem nadania architekturze charakteru oryginalnego i bardziej indywidualnego, będące reakcją przeciwko kosmopolityzmowi „stylu międzynarodowego”.

Kierunek ten reprezentują między innymi: schronisko na Kalatówkach (1938, proj. Józef Jaworski), stacje kolejki na Gubałówkę (1938, proj. W. Stokowski) oraz restauracja na Gubałówce (1938, proj. arch. Arseniusz Romanowicz, Władysław Stokowski, Jacek Szwemin; proj. wnętrz Waław Hryniewicz, Zygmunt Kotyński i Eugeniusz Szparkowski).

²¹ Z. Moździerz, *Architektura i rozwój przestrzenny Zakopanego*.

²² Zob. J. Koseski, *op. cit.*; Z. Moździerz, *Architektura budowli turystycznych w Tatrach Polskich i Zakopanem (1918–1975)*.

Lata okupacji (1939–1945)

Akcja porządkowa (*Ordnungsaktion*)²³

Podczas okupacji Podhale znalazło się w granicach Generalnego Gubernatorstwa. Niemal od początku okupacji Niemcy uczynili z Zakopanego miejscowość rekreacyjną, do której przyjeżdżali żołnierze na rekonwalescencję. Inwestycje budowlane nadzorował „Der Stadtkommissar in Zakopane — Bauabteilung”, czyli tak zwany Bauamt („Stadtbauamt” nazywany przez mieszkańców „Budowlanką”), kierowany przez Stefana Żychonia. On to zatrudnił kilku dawnych pracowników Politechniki Warszawskiej (Juliusz Żórawski, Marian Sulikowski, Jerzy Mokrzyński), a także miejscowych (Andrzej Czarniak, Anna Tołwińska-Górska).

Już na wiosnę 1940 r. przystąpiono do tak zwanej akcji porządkowej (*Ordnungsaktion*). W jej ramach wyburzono do 1942 r. wiele obiektów, zwłaszcza drewnianych, ale także murowanych (mienie pożydowskie) przy ul. Kościeliskiej, Krupówki i Zamoyskiego. Przebudowano też zupełnie Rynek, tworząc dzisiejszy plac Niepodległości i zmieniając układ komunikacyjny (1940–1943, proj. S. Żychoń), a także przedłużono Krupówki w kierunku stacji kolejki na Gubałówkę (1940–1943). Na polecenie zarządu miejskiego wykończono kilka budynków wzniesionych przed wybuchem drugiej wojny światowej. Ponadto wykonywano remonty i przebudowy wielu budynków.

Architektura regionalna²⁴

Architektura z lat okupacji stanowiła kontynuację nurtu regionalnego z lat 30. i dała podstawy tak zwanego stylu nowozakopiańskiego, który rozwijał się w Zakopanem na przełomie lat 40. i 50. Kierunek ten rozwijali wspomniani architekci pracujący w zakopiańskim Bauamcie. W latach 1942–1944 wzniesiono kilka obiektów, stanowiących przykład nowoczesnie rozumianej architektury regionalnej. Były to między innymi: drewniany domek ogrodnika przy ul. Orkana (1942–1944, proj. J. Czarniak, współpraca M. Sulikowski), murowana piekarnia Dańca przy ul. Kościeliskiej (1942–1943, proj. M. Sulikowski) oraz przebudowa restauracji Trzaski przy ul. Kościuszki (1942–1944, proj. J. Żórawski, J. Mokrzyński).

Do tego nurtu zaliczyć można też artystyczne wnętrza, które urządzano w lokalach urzędowych lub publicznych, między innymi: Arkadia Stube Likörfabrik przy ul. Krupówki (1941, proj. wystroju wnętrz: S. Żychoń, J. Żórawski, A. Tołwińska i J. Mokrzyński), Deutsche Buchhandlung w kamienicy Samuela

²³ Zob. S. Żychoń, *Rozwój przestrzenny i budownictwo*; H. Jost, *Zakopane czasu okupacji. (Wspomnienia)*, Zakopane 2001.

²⁴ S. Żychoń, *Rozwój przestrzenny i budownictwo*; H. Jost, *Zakopane czasu okupacji*.

Leistena przy ul. Krupówki (1941, proj. A. Tołwińska), Deutsche Bücherei w Pałacu Mody przy ul. Krupówki (1942, proj. M. Sulikowski) oraz Bauern Schenke w willi Watra przy ul. Zamoyskiego (1942, proj. J. Mokrzyński).

Pierwsze lata PRL (1945–1962)

Styl nowozakopiański²⁵

Tradycja regionalnej architektury odżyła na Podhalu po drugiej wojnie światowej. Jedną z dróg jej rozwoju było odwołanie się do doświadczeń okupacyjnych architektów pracujących w Bauamcie. Powstała wówczas koncepcja nowoczesnej architektury regionalnej, która charakteryzowała się bardzo wysokim poziomem technologicznym obróbki drewna i kamienia. Zapowiadało to tak zwany styl nowozakopiański, a więc podhalańską architekturę socrealistyczną powstającą w myśl koncepcji „socjalistyczne treści w narodowej formie”. Zaraz po drugiej wojnie światowej styl nowozakopiański został zastosowany w projektach schronisk tatrzańskich. Bardzo wcześnie pojawił się też ów styl w drewnianej i murywanej architekturze sakralnej.

Do najbardziej charakterystycznych przykładów należą między innymi schroniska w Tatrach Polskich: na hali Ornak (1947–1948, proj. A. Górską, współpraca J. Chmielewski), na Hali Kondratowej (1948, proj. Bogdan Laszczka), w Dolinie Pięciu Stawów Polskich (1949–1951, proj. J. Chmielewski, G. Ciołek, A. Czarniak, A. Górską, J. Mokrzyński), w Dolinie Chochołowskiej (1951–1953, A. Górską), a w Zakopanem — kolonia domków dwurodzinnych przy ul. Jagiellońskiej (1950–1953, proj. A. Górską), Dom Turysty (1953–1958, proj. T. Brzoza, Z. Kupiec), Mrówki przy Drodze do Białego (1955–1956, proj. J. Nowakowski), remiza strażacka (1956, proj. A. Górską), restauracja w Kuźnicach (1956–1958, proj. A. Górską, M. Górski).

Architektura „FIS-owska” lat 60.²⁶

W związku z powierzeniem Zakopanemu po raz trzeci organizacji Mi-strzostw Świata FIS w 1962 r., pod koniec lat 50. opracowano plan rozwoju bazy

²⁵ Zob. A. Górską, K. Różyńska, *Przegląd współczesnej architektury Podhala*, „Architektura” 1955, nr 2, s. 34–43; *eaedem*, *Schroniska tatrzańskie*, „Architektura” 1971, nr 4–5 (281–282), s. 150–156; Z. Moździerz, *Architektura schronisk tatrzańskich*, [w:] *Ochrona dóbr kultury i historycznego związku człowieka z przyrodą w parkach narodowych*, red. J. Partyka, Ojców 2003, s. 685–711; *idem*, *Anna Górską — pasja życia*, [w:] *Pasja życia. Katalog wystawy Anny Górskiej*, Zakopane 2013, s. 10–15; *idem*, *Architektura budowli turystycznych w Tatrach Polskich i Zakopanem (1918–1975)*.

²⁶ S. Żychoń, *Rozwój przestrzenny i budownictwo*; Z. Moździerz, *Architektura budowli turystycznych w Tatrach Polskich i Zakopanem (1918–1975)*.

sportowej, hotelowej i gastronomicznej, a także usprawnienia sieci komunikacyjnej. Szczególnym przykładem poszukiwań formy architektonicznej dla Zakopanego były budowle fisowskie.

Na początku lat 60. XX w. powstało kilka obiektów o przeznaczeniu turystyczno-sportowym. Reprezentują one twórczy nurt poszukiwań nowoczesnie rozumianego regionalizmu, nurt wyraźnie odcinający się oryginalnością od rozwijającej się w tym czasie architektury socmodernistycznej. Były to między innymi: Ośrodek Sportowy COS przy ul. B. Czecha (1959–1961, proj. Andrzej Skoczek, Bogumił Zaufal, Stanisław Karpiel, Leszek Filar, Jerzy Dajewski), restauracja FIS przy ul. Kościuszki (1961, proj. Stanisław Tylka), restauracja Pod Smrekami (1961, proj. Stanisław Tylka) i restauracja Wierchy przy ul. Krupówki (1961–1962, proj. Jerzy Dajewski, wnętrza Teresa Lisowska-Gawłowska).

Lata socmodernizmu (1962–1980)

Budownictwo mieszkaniowe i usługowe²⁷

Gdy na przełomie lat 50. i 60. czas socrealizmu w Polsce dobiegał końca, wraz z nim — o dziwo — skończyło się zapotrzebowanie na architekturę regionalną w obiektach wielkokubaturowych. Jednak pierwsze objekty socmodernistyczne powstały w Zakopanem jeszcze w latach 50. Były to osiedla mieszkaniowe przy ul. Zamoyskiego (1952, proj. J. Dajewski) oraz przy bulwarach Słowackiego (1958, proj. J. Dajewski).

W następnych latach w zakresie budownictwa mieszkaniowego wprowadzono na większą już skalę kolejne objekty wielorodzinne (bloki), między innymi: przy Drodze do Tadziaków (1959–1962, proj. J. Nowakowski), przy ul. Słonecznej (1963–1964, proj. E. Warcaba), na Równi Krupowej (1965, proj. J. Dajewski), przy ul. Kościelnej (1965–1966, proj. E. Warcaba), przy ul. Orkana (1966–1972, proj. E. Warcaba). Budownictwo usługowe dotyczyło potrzeb szkolnictwa, lecznictwa, handlu i żywienia zbiorowego oraz sportu i turystyki. Najbardziej charakterystycznym obiektem tego typu, ale powszechnie krytykowanym przez środowisko architektoniczne, był Spółdzielczy Dom Handlowy „Granit” (proj. A. Górka, 1960–1966).

W latach 60. powstało na terenie Zakopanego kilkanaście zakładowych domów wczasowych budowanych przez różnych inwestorów. W pewnym stopniu mogło to zaspokoić zapotrzebowanie turystyki masowej na tanie miejsca noclegowe, albowiem wypadki w Tatry mogły być organizowane z Zakopanego. Były to wyłącznie socmodernistyczne budynki, zupełnie pozbawione cech regionalnych, często projektowane przez twórców stylu nowozakopiańskiego. Z ważniejszych można wymienić domy wypoczynkowe: Świerk przy ul. Sienkiewicza

²⁷ J. Dajewski, *Współczesne problemy architektury Zakopanego*, „Architektura” 1971, nr 4–5 (281–282), s. 157 n.; Z. Moździerz, *Architektura budowli turystycznych w Tatrach Polskich i Zakopanem (1918–1975)*; *idem*, *Główne nurty architektury Zakopanego*.

(1962–1965, proj. A. Górską), Kolejarz przy ul. Kościuszki (1963–1965, proj. K. i J. Dobrowolscy), Halny przy ul. Kościuszki (1964, proj. Adam Fołtyn), Panorama przy ul. Wierchowej (1965, proj. J. Dajewski), Hynny przy ul. 15. Grudnia (dzisiaj ul. Piłsudskiego — 1966–1970, proj. Z. Miecznikowski, S. Miroszowski, T. Suwaj; proj. wewnątrz I. Zaleśna).



14. Zakopane — Ośrodek Przygotowań Olimpijskich, 1962

Obok tego nurtu powstawały też nowoczesne budynki późnomodernistyczne: obserwatorium meteorologiczne na Równi Krupowej (1967, proj. J. Dajewski, J. Mechnicki), urząd miasta przy ul. Kościuszki (1969–1970, proj. B. Stefanik), budynek TPN przy ul. Chałubińskiego (1977–1978, proj. W. Kłyszewski, J. Mokrzyński i E. Wierzbicki).

Stefan Żychoń zastanawiał się nad przyczynami zdominowania zabudowy Zakopanego na początku lat 60. XX w. przez formy nietradycyjne, zwłaszcza że „odwrót od architektury regionalnej nastąpił właśnie w tym czasie, gdy przyrost kubatury o nienotowanych w historii miasta rozmiarach miał zadecydować o jego obliczu”²⁸.

Regionalizm socmodernistyczny²⁹

W pierwszej połowie lat 70. XX w. wybudowano w Zakopanem kilka hoteli. W epoce Gierka co prawda nadal rozwijała się turystyka masowa, ale zaczęto dostrzegać także potrzeby turystyki indywidualnej. Dla ludzi o zasobniejszym

²⁸ S. Żychoń, *Rozwój przestrzenny i budownictwo*.

²⁹ *Ibidem*; także Z. Możdziej, *Architektura budowli turystycznych w Tatrach Polskich i Zakopanem (1918–1975)*; *idem*, *Urbanistyka i architektura*; *idem*, *Główne nurty architektury Zakopanego*.

portfelu, unikających zbiorowych sal w schroniskach turystycznych, obiekty te stawały się często dogodną alternatywą. Były to między innymi hotele: Kasprowy na Polanie Szmoszkowej (1973–1974, proj. i wyk. jugosłowiańska firma IMOS), Juventur przy ul. Słonecznej na Dolnej Równi Krupowej (1974, proj. Jerzy Dajewski, Jerzy Saba-Dobrzański), Gazda przy ul. Krupówki (1974, proj. Edward Warcaba). Architektura tych budynków miała być kolejną propozycją nowocześnie rozumianego regionalizmu, który z perspektywy lat można nazwać „regionalizmem socmodernistycznym”, a który w swych założeniach znacznie odszedł od pierwotnych propozycji Witkiewicza.

Nadal rozwijało się budownictwo mieszkaniowe zdominowane przez tak zwaną wielką płytę. W tym czasie zrealizowano między innymi osiedla mieszkaniowe: na Kasprusiach (1974–1975, proj. J. Dajewski, Z. Remi, S. Tylka, urb. Z. Szpakowska), na Szymonach (1976–1977, proj. D. Kopkowicz, urb. A. Hrabala), przy ul. ks. Stolarczyka (1977–1979, proj. D. Kopkowicz), przy ul. Jagiellońskiej (1977–1978, proj. D. Kopkowicz), na Pardałowce (1979–1982), przy ul. Makużyńskiego (1980–1982, proj. J. Dajewski), przy ul. Gimnazjalnej (1987–1992, proj. E. Warcaba). Doświadczenia tej architektury pobrzmiewają w obiektach wzniesionych w latach późniejszych, jak np. w domach wypoczynkowych Rady Ministrów — Tatry na polanie Zgorzelisko oraz Biały Potok przy Drodze do Białego (1983, proj. Zenon Trzupek, Janusz Urbanowicz).

Do nurtu architektury regionalnej zaliczyć można też kaplicę cmentarną na Olczy (1978–1980, proj. Antoni Nowotarski).

Późny modernizm i postmodernizm (1981–2013)

Architektura późnego modernizmu³⁰

Dopiero z końcem lat 80. i na początku 90., wraz ze zmianami polityczno-ustrojowymi, pojawiła się w Zakopanem na dobre architektura późnomodernistyczna, oczywiście dostosowana skalą do miejscowych potrzeb. Najbardziej reprezentatywna dla tego nurtu jest architektura sakralna. W czwartej ćwierci XX w. wzniesiono w Zakopanem kilka murowanych kościołów. W wielu tych budowlach samo użycie drewna — i to nie jako materiału konstrukcyjnego, lecz dekoracyjnego — traktowane jest jako nawiązanie do tradycji. Można do niej zaliczyć kościoły: pw. Najświętszej Maryi Panny Niepokalanej Objawiającej Cudowny Medalik na Olczy (1981–1987, proj. T. Gawłowski, T. Lisowska-Gawłowska), pw. Świętego Krzyża przy ul. Zamoyskiego (1983–1991, proj. W. Cęckiewicz),

³⁰ J.S. Wroński, *Architektura nowo zbudowanych kościołów w Zakopanem. Próba charakterystyki*, [w:] *150 lat organizacji parafialnej*, s. 187–208; Z. Tołłoczko, *Jeszcze o „stylu zakopiańskim” i jego wpływie na architekturę modernistyczną. Przyczynek do kwestii zaniku ludowej inspiracji w architekturze końca XX wieku*, „Czasopismo Techniczne” 97, 2000, z. 1–A, s. 16–25; Z. Moździerz, *Urbanistyka i architektura*; *idem*, *Główne nurty architektury Zakopanego*.

pw. Niepokalanego Serca NMP na Krzeptówkach (1987–1991, proj. S. Tylka), przy ul. Chramcówki (pw. Miłosierdzia Bożego; 1989–1994, proj. J. Ingarden), na Cyrhli (pw. Miłosierdzia Bożego; 1988–2000, proj. T. Jędrisko).

Architekturę sakralną w Zakopanem z tego czasu charakteryzuje bardzo nowatorska forma, nawiązująca w pewnym sensie do formy kościołów namiotowych. Najbardziej znany kościół na Olczy przypomina inną świątynię wzniesioną według projektu tego samego autora w Rudach Rysich (1965–1976), o której Andrzej K. Olszewski pisał, że była „wydarzeniem na skalę światową”³¹.

Z obiektów świeckich do ważniejszych należą: Bank PKO przy ul. Krupówki (1991–1993, proj. W. Buliński), Ośrodek Wypoczynkowy „Bankowiec” przy bulwarach Słowackiego (1993–1995, proj. W. Buliński), restauracja McDonald’s przy ul. Krupówki (1993–1995, proj. R. Rafacz, P. Kobyłański, J. Liszkowski), dolna stacja kolejki na Gubałówkę (1996–1997, proj. Z. Remi, T. Gluźniński), budynek handlowo-usługowy u zbiegu ul. Witkiewicza i Zamoyskiego (1995–1999, proj. K. Kielba).

Architektura postmodernistyczna³²

„Postmodernizm” to termin stosowany początkowo w krytyce literackiej. W odniesieniu do architektury został wykorzystany ponad trzydzieści lat temu. Chodziło o nazwanie nurtu powstającego na gruzach późnego modernizmu, a więc kierunku lansującego funkcjonalność w połączeniu z zaawansowaną technologią. Architektura postmodernistyczna podkreśla znaczenie kontekstu miejskiego i powrót do historycznych środków wyrazu takich jak ornament (między innymi dekoracja fasady i wnętrz motywami ornamentalnymi, rzeźbami czy polichromią). Ale w praktyce rozróżnienie architektury późnego modernizmu i postmodernizmu nie zawsze jest łatwe. Gdy postmodernizm podkreśla wagę lokalnej tradycji, późny modernizm nawołuje do regionalizmu (czy też „krytycznego regionalizmu”).

W Zakopanem architektura postmodernistyczna pojawiła się na początku XXI w. i jej program jest oczywiście znacznie zredukowany, często na granicy z późnym modernizmem. Do obiektów tego nurtu można zaliczyć: wieżę sędziowską na Wielkiej Krokwi (2001–2002, proj. S. Karpel z zespołem), zespół basenów i hotel aquaparku przy ul. Jagiellońskiej (2001–2005, proj. P. Łabowicz, T. Bajwołuk, M. Kulpa, P. Kuźma, J. Saj), hotel Murowanica przy alei Przewodników Tatrzańskich (2006–2008, proj. A. i R. Rafacz), apartamentowiec Stara Polana przy ul. Nowotarskiej (2007–2009, proj. S. Topór), apartamenty Szklane Domy na Ciągłowie 6a (2008–2009, proj. A. i R. Rafacz), Centrum Handlowe PSS „Szymonek” na Chycowym Potoku (2008–2009, proj. A. i R. Rafacz), budy-

³¹ A.K. Olszewski, *Poszukiwanie stylu narodowego w architekturze polskiej ostatniego stulecia*, „Architektura” 1977, nr 3–4.

³² Z. Moździerz, *Urbanistyka i architektura*; *idem*, *Główne nurty architektury Zakopanego*; *idem*, *Architektura i rozwój przestrzenny Zakopanego*.

nek mieszkalny przy ul. Jagiellońskiej 33a (2010–2011, proj. Jan Karpiel Bułęcka jun. i Marcin Steindel).

Nowoczesną architekturę reprezentują także obiekty zapowiadające schyłek późnego modernizmu pod Giewontem. Wyraźne cechy postmodernizmu pojawiły się po raz pierwszy w architekturze kamienicy Adama Bachledy Curusia przy ul. Krupówki 29 (2006–2008, proj. A. i R. Rafacz) oraz budynku mieszkalno-usługowym wzniesionym w miejscu dawnej Polonii przy ul. Grunwaldzkiej (2011–2013, proj. S. Topór). Swoisty regionalny postmodernizm reprezentuje sklep Biedronki przy ul. Piłsudskiego-Makuszyńskiego (2011–2012, proj. J. Karpiel Bułęcka jun. i M. Steindel), w którym zastosowano gontowy szalunek elewacji. Natomiast internat COS przy ul. B. Czecha 321 (2012–2013, proj. Stanisław Karpiel, Tytus T. Stopa, Piotr Walorek) nosi wyraźne cechy dekonstruktywizmu.

Architektura regionalna przełomu stuleci³³

Na szczęście twórcy i inwestorzy nie zapomnieli o obiektach drewnianych, tak ważnych w krajobrazie kulturowym Zakopanego i Podhala. Drewno stało się materiałem chętnie wykorzystywanym do budowy obiektów gastronomicznych oraz wypoczynkowych, choć powstają też drewniane wille. Do tego nurtu zaliczają się między innymi karczmy: Skorusa na Lipkach (1990, proj. Z. Remi), Sieckowa Sopa przy ul. Kościeliskiej (1995, proj. Jan Karpiel Bułęcka, Stanisław Michałczak), Dworek Bawarski przy ul. Bogdańskiego (1995, proj. Zbigniew Gądek), Nosalowy Dwór przy Drodze Oswalda Balzera (2000, proj. Witold Dudziak, Tomasz Gluziński, Andrzej Szkiłońdź), Kmicic przy ul. Grunwaldzkiej (2000, proj. Andrzej Orłowski, Maciej Krawczyński), Czarczi Jar na Małym Żywcańskim (2001, proj. Andrzej Krzanik), zespół szalasów i restauracja przy ul. Strążyskiej (2001–2002, proj. Adam Bukowski Tyrała, Zbigniew Nawara), Biały Potok przy Drodze do Białego (2003–2004, proj. S. Topór). Ci sami architekci są też projektantami wielu drewnianych willi.

Cechami regionalnymi napiętnowane są także mniejsze obiekty sakralne, jak murowane, ale z dachami gontowymi, kaplice cmentarne w Zakopanem — na Harendzie (1997, proj. Zbigniew Sliwiński) i Pardałowce (2001–2007, proj. Zenon Remi). W nurcie architektury regionalnej pojawiły się też ryzykowne eksperymenty, które znajdują poklask wśród przyjeżdżających gości, ale nie podobają się mieszkańcom, nie mówiąc już o zakopiańskich architektach. Do takich budynków zaliczyć można pensjonat Kominiarski Wierch przy ul. Kościeliskiej (2006–2008, proj. Sebastian Pitoń).

Nurt architektury regionalnej, mniej lub bardziej udanej, reprezentują: apartamentowce przy Lipkach (2005, proj. Alina Haber-Rudolf, Mariusz Rudolf), osada mieszkalna Za Strugiem (2006–2007, proj. A. i R. Rafacz), pensjonat Anuś

³³ Z. Moździerz, *Urbanistyka i architektura*; *idem*, *Główne nurty architektury Zakopanego*; *idem*, *Architektura i rozwój przestrzenny Zakopanego*.



15. Zakopane — budynek mieszkalno-usługowy w miejscu drukarni Polonia, 2015



16. Zakopane — architektura współczesna

na Pardałowce (2006–2007, proj. Piotr Leja), hotel Crocus przy ul. Chałubińskiego 40 (2006–2008, proj. A. i R. Rafacz), apartamenty Kaszelewskiego przy ul. Kaszelewskiego 7c (2007–2008, proj. A. i R. Rafacz), apartamenty Olczyńska przy ul. Wojdyły 13 (2007–2008, proj. A. i R. Rafacz), apartamenty Oaza przy ul. Grunwaldzkiej (2008–2009, proj. K. Kiełb), hotel Grand „Nosalowy Dwór” przy ul. O. Balzera 21d (2008–2009, proj. A. i R. Rafacz), hotel Sobiechowska na Sobiechowskiej-Bór (2008–2009, proj. A. i R. Rafacz), budynek mieszkalny przy ul. Jagiellońskiej 33 (2009, proj. S. Topór), budynek handlowy H&M przy ul. Krupówki (2009–2010, proj. Teresa Trojan-Korn, Paweł Szlachetowski, Szymon Szat-

ko), hotel Rysy przy ul. Goszczyńskiego (2009–2010), budynek handlowy przy ul. Sabały (2010, proj. A. Haber-Rudolf i M. Rudolf), budynek mieszkalny Manru przy ul. Grunwaldzkiej (2011–2012, proj. S. Topór), kamienica przy ul. Krupówki 25 (2013 — stan surowy, proj. Zbigniew Śliwiński [starszy]).

Zakończenie

Zanim pod koniec XVI w. dotarło pod Giewont osadnictwo stałe, na halach tatrzańskich wypasali swe owce pasterze ze wsi Niżniego Podhala, a wraz z nimi pojawiły się tu szałas i koliby pasterskie. Był to początek podhalańskiego budownictwa ludowego w tym rejonie. Pierwsze formy architektoniczne obce ludowej tradycji przyniesione zostały przez hawiarzy i hamerników, prawdopodobnie jeszcze w XVII w. Oba nurty przybrały zdecydowane formy stylistyczne w XVIII w. i od tej pory w Zakopanem obok budownictwa ludowego, a potem architektury regionalnej (podhalańskie budownictwo ludowe, styl zakopiański, styl zakopiański drugi, nowy regionalizm-wolny funkcjonalizm, styl nowozakopiański, po współczesny regionalizm) rozwijał się nurt kosmopolityczny (klasycyzm, styl szwajcarski, historyzm i eklektyzm, modernizm i funkcjonalizm, socmodernizm po późny modernizm).

To bardzo wczesne rozdwojenie tendencji wpłynęło na dzisiejszy wygląd Zakopanego i stanowi wiecznie powracający dylemat zarówno dla planistów formułujących wytyczne architektoniczne do projektowania, jak i architektów będących autorami dokumentacji wznoszonych w naszym mieście budynków — architektura regionalna czy uniwersalna? Dotyczy to także problematyki ochrony zabytków w mieście. Być może należy różnorodność form architektonicznych pod Giewontem zacząć traktować jako wartość, a nie wadę.

From a chalet to a luxury apartment building

Summary

Today's Zakopane came into being thanks to a combination of two different economic factors — agricultural-pastoral settlement at the foot of Gubałówka (end of the 15th century) centring around the village green (located in the eastern part of Kościeliska Street and constituting the oldest part of the village of Zakopane), and industrial settlement in the mining and foundry village in today's Kuźnice (around the mid-18th century). The two centres communicated via Krupówki, a street originally stretching from the junction of Kościeliska and Nowotarska Streets as far as the Huty Hamerskie ironworks. Thus the mixing of various economic interests in the Tatra Mountains was from the very beginning at the heart of Zakopane's development.

Shepherds from the village of Niżne Podhale grazing their sheep in Tatra pastures built shacks and chalets. This was the beginning of folk architecture in the region. The first architectural forms different from the folk tradition were brought by miners and foundry workers probably as early as in the 17th century. Folk architecture acquired distinctive stylistic forms at the turn of the 19th century, and manorial and industrial architecture — in the early 19th century.

At the beginning of the 19th century the Tatra Mountains also attracted tourists, while Tatra climate began to be perceived as having therapeutic properties. Thus Zakopane became a tourist and health resort attracting growing numbers of tourists, holidaymakers and patients. This was conducive to the evolution of both tendencies in Zakopane — folk and then regional architecture (folk architecture from the Podhale region, Zakopane style, second Zakopane style, new regionalism and free functionalism, new Zakopane style and modern regionalism) were developing alongside a cosmopolitan trend (classicism, Swiss style, historicism and eclecticism, modernism and functionalism, socialist modernism and late modernism).

This early differentiation of architectural forms in the region has influenced the way Zakopane looks today and constitutes an ever-recurring dilemma both for planners formulating architectural guidelines to be followed in the designs, and for architects preparing documentation for buildings constructed in the town — a regional or universal architecture? This also applies to the problem of protecting historic buildings in Zakopane.

Keywords: Tatra Mountains, history, architecture, luxury apartment building