

Domy przejściowe w norweskim systemie penitencjarnym — aspekty normatywno-praktyczne

SŁAWOMIR GRZESIAK

ORCID: 0000-0001-7701-9402

Instytut Penitencjarystyki

Akademia Wymiaru Sprawiedliwości

Wprowadzenie

Poszukiwanie optymalnych rozwiązań redukujących recydywę przestępczą, a jednocześnie odpowiadających zmieniającej się populacji więziennej w związku z zachodzącymi w niej procesami demograficzno-społeczno-kulturowymi¹, jest asumptem do rozważań nad sposobami prowadzenia działalności resocjalizacyjno-readaptacyjno-reintegracyjnej wobec osób skazanych. Jednym z takich sposobów są działania podejmowane w domach przejściowych, oferujących skazanym możliwość przejścia w ostatniej fazie odbywania kary pozbawienia wolności z warunków izolacji więziennej do warunków funkcjonowania w społeczeństwie wolnościowym. Tego typu instytucje z powodzeniem funkcjonują w innych państwach między innymi: Kanadzie, Stanach Zjednoczonych, Wielkiej Brytanii, Japonii, Australii, Danii czy Norwegii. Poza różnicami

¹ Zob.: S. Grzesiak, *Demograficzne zmiany w populacji więziennej i ich implikacje dla polskiego systemu penitencjarnego*, [w:] *Praca penitencjarna*, red. M. Kuryłowicz, M. Strzelec, Warszawa 2022, s. 25–73; *Roczna informacja statystyczna za rok 2023*, Centralny Zarząd Służby Więziennej, <https://www.sw.gov.pl/strona/> Statystyka [dostęp: 26.03.2024].

międzypaństwowymi, domy przejściowe co do istoty wpisują się w system wspomagania osób skazanych w procesie inkluzji społecznej przez umożliwienie przejścia skazanemu od izolacji do funkcjonowania na wolności zgodnie z ideą *community corrections* lub *community activities*², co służy również prewencji recydywy przestępczej.

Wprowadzane do polskiego systemu penitencjarnego rozwiązania w postaci domów przejściowych (*Halfway house*)³ są w ostatnim czasie urealniane przez Ministerstwo Sprawiedliwości⁴, za sprawą norweskich środków finansowych⁵. Podobnie jak w Norwegii, domy przejściowe mają tworzyć ostatni, instytucjonalny element procesu readaptacji społecznej osób skazanych⁶. Dlatego, mając na uwadze, że każda innowacja ma

² Zob. *Implementing Evidence-Based Policy and Practice in Community Corrections*, Crime and Justice Institute at Community Resources for Justice, Washington 2009, https://www.crj.org/assets2017/07/Community_Corrections_BoxSet_Oct09.pdf [dostęp: 25.03.2024].

³ *Pilotażowe Kompleksy Penitencjarne*, <https://pilotażowekompleksypenitencjarne.pl/index.php/pl/> [dostęp: 25.03.2024].

⁴ W ramach III Perspektywy Norweskiego Mechanizmu Finansowego 2014–2021, w programie Sprawiedliwość w obszarze Służba Więzienna i areszt przedprocesowy, będzie opracowywał szczegółowe zasady realizacji projektu przez jednostki organizacyjne Służby Więziennej. Źródło: Odpowiedź z dnia 11.01.2019 Dyrektora Generalnego Służby Więziennej (nr pisma BP-E.81.2.1.2019.MN) na wystąpienie Rzecznika Praw Obywatelskich do Dyrektora Generalnego Służby Więziennej w sprawie hosteli przy jednostkach penitencjarnych z dnia 02.01.2019, Nr pisma IX.517.3029.2018.ZK, https://www.rpo.gov.pl/sites/default/files/Wystapienie_RPO_do_DGSW_ws_hosteli_przy_jednostkach_penitencjarnych_02.01.2019.pdf [dostęp: 10.03.2024]. Domy przejściowe będą zorganizowane w czterech lokalizacjach przy: Zakładzie Karnym w Jastrzębiu-Zdroju, Oddziale Zewnętrznym Aresztu Śledczego w Olsztynie, Oddziale Zewnętrznym w Kozięłowach, Aresztu Śledczego w Poznaniu, Oddziale Zewnętrznym w Chmielowie Zakładu Karnego w Dębicy.

⁵ *Prisoner resettlement in Europe*, red. F. Dünkel, I. Pruin, A. Storgaard, New York 2019, s. 60, 67, 78, 139, 176, 192–193, 234–235, 275; *Lithuania to open Norwegian-style halfway houses to transition prison inmates into freedom*, Delfi.en, 25.10.2014 [dostęp: 10.03.2024]; *Pilotażowe Kompleksy Penitencjarne*. Zob. *Aktivitetsrapport 2023 for Seksjon for Internasjonalt Arbeid, Kriminalomsorgsdirektoratet*, Kriminalomsorgsdirektoratet, s. 9–11, <https://img3.custompublish.com/getfile.php/5298900.823.kjip7lmt7nwapt/Aktivitetsrapport%2B2023%2Bfor%2BSeksjon%2Bfor%2BInternasjonalt%2BArbeid%2Bi%2BKriminalomsorgsdirektoratet.pdf?return=www.kriminalomsorgen.no> [dostęp: 18.07.2024].

⁶ Zob. *Strategia reintegracji społecznej osób skazanych. Integralny model wspomagania resocjalizacyjno-readaptacyjnego*, red. B.M. Nowak, S. Grzesiak, Warszawa 2022.

charakter procesualny, warto przyjrzeć się rozwiązaniom stosowanym w tym zakresie w Norwegii, które sukcesywnie będą implementowane do polskich warunków prawno-społecznych. Takie zmiany są już widoczne na gruncie polskim nie tylko w postaci budynków pełniących funkcję domów przejściowych, ale także szkoleniu kadry penitencjarnej realizującej w niej swoje zadania służbowe⁷. Dostosowywane są także regulacje normatywne w tym zakresie związane z pracą penitencjarną, bezpieczeństwem placówki⁸ i współpracą środowiskową.

Wprowadzane w Polsce rozwiązania w aspekcie funkcjonowania domów przejściowych inspirowane są rozwiązaniami norweskimi, dlatego interesujące poznawczo jest przybliżenie norweskiej praktyki funkcjonowania domów przejściowych i ich osadzenia w strukturze organizacyjnej Służby Więziennej czy, szeroko ujmując, w systemie wspomaganie osób marginalizowanych społecznie.

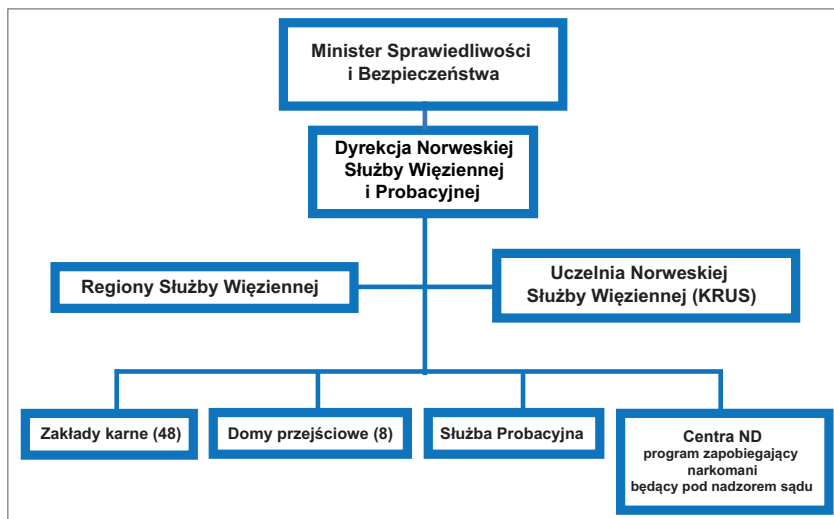
Norweska Służba Więzienna i Probacji podlega Ministerstwu Sprawiedliwości i Bezpieczeństwa Publicznego. Służba ta jest odpowiedzialna za wykonanie sankcji nałożonych przez organy ścigania lub sąd⁹. Odbywa się to przez stosowanie kar pozbawienia wolności, specjalnych sankcji karnych, zatrzymania, prac społecznych i tymczasowego aresztowania. Służba Więzienna w Norwegii realizuje wykonywanie wyroków w jednostkach

⁷ Zob. „*Pilotażowe kompleksy penitencjarne*” — *podsumowanie projektu*, Centralny Zarząd Służby Więziennej, <https://www.sw.gov.pl/aktualnosc/centralny-zarzad-sluzby-wieziennej-pilotazowe-kompleksy-penitencjarne-podsumowanie-projektu> [dostęp: 18.07.2024]; Strona internetowa projektu: <https://pilotazowekompleksy-penitencjarne.pl/index.php/pl/> [dostęp: 18.07.2024].

⁸ Zob. Zarządzenie nr 29/2024 Dyrektora Generalnego Służby Więziennej z dnia 26 kwietnia 2024 r. zmieniające zarządzenie w sprawie sposobów ochrony, konwojowania oraz zadań ochronnych funkcjonariuszy i pracowników Służby Więziennej, w którym w § 128a dom przejściowy określany jest jako oddział zewnętrzny zakładu karnego albo aresztu śledczego, albo oddział mieszkalny tego zakładu albo aresztu — położony poza ogrodzeniem ochronnym zakładu karnego albo aresztu śledczego, do którego należy. Natomiast terenem domu przejściowego jest obszar z domem przejściowym, na którym stosuje się sposób ochrony, oznaczony na planie sytuacyjnym, o którym mowa w § 128e ust. 7, obejmujący teren przyległy do budynku domu przejściowego; terenem domu przejściowego może być także najkrótsza droga przemarszu z tego domu do wejścia na teren zakładu karnego albo aresztu śledczego, do którego dom przejściowy przynależy.

⁹ B. Langset-Storvik, *Overgangsboiling*, Store Norske Leksikon, <https://snl.no/fengsel> [dostęp: 18.07.2024].

penitencjarnych lub poza nimi¹⁰. Jest ona podzielona na trzy różne poziomy, gdzie na najniższym poziomie znajdują się między innymi zakłady karne i domy przejściowe, centra realizujące program zapobiegający narkomanii (Narkotikaprogram med. Domstolskontrol — ND).



Ryc. 1. Struktura organizacyjna norweskiej Służby Więziennej i Probacyjnej

Źródło: opracowanie własne na podstawie *Organisering av kriminalomsorgen*¹¹

Norweska Dyrekcja Służby Więziennej i Probacyjnej (Kriminalomsorgsdirektoratet — KDI) jest odpowiedzialna za administrowanie centralne. W Norwegii jest pięć regionów (okręgów) Służby Więziennej: Wschód, Zachód, Północ, Południe, Południowy-Zachód. Odpowiadają one za realizację wyroków w granicach regionu i współpracę z innymi regionami¹². Jednostki penitencjarne ponoszą główną odpowiedzialność za wykonywanie wyroków, ze szczególnym uwzględnieniem bezpieczeństwa publicznego i resocjalizacji osadzonych.

¹⁰ Kriminalomsorgen, Copyright © KDI 2024 Web levert av CustomPublish AS [dostęp: 10.05.2024].

¹¹ *Ibidem*.

¹² *Finn friomsorgskontor*, Kriminalomsorgen, <https://www.kriminalomsorgen.no/finn-friomsorgskontor.237841.no.html>; *Finn fengsel*, Kriminalomsorgen, <https://www.kriminalomsorgen.no/finn-fengsel.237612.no.html> [dostęp: 10.05.2024].

W Norwegii kary pozbawienia wolności mogą być wykonywane na różnych poziomach bezpieczeństwa. Są to więzienia o wysokim oraz niskim poziomie bezpieczeństwa i domy przejściowe¹³. Skazani o wyjątkowych potrzebach ochronnych mogą być umieszczani w oddziale o szczególnie wysokim poziomie bezpieczeństwa (dla osób stwarzających poważne zagrożenie społeczne lub poważne zagrożenie dla bezpieczeństwa zakładu)¹⁴. W Norwegii funkcjonuje 48 zakładów karnych, z czego 23 charakteryzują się wysokim stopniem bezpieczeństwa, 17 z nich niskim, a 8 łączą oba stopnie bezpieczeństwa¹⁵. Natomiast domy przejściowe są szczególną formą jednostek penitencjarnych (8 tego typu placówek), gdyż zapewniają stopniowe przejście z więzienia do samodzielnego życia i wspierają reintegrację społeczną osób skazanych przez zapewnienie szeroko rozumianego wspomaganie społecznego i szkoleń skazanych. Natomiast biura kuratorskie prowadzą działania Służby Więziennej i Probacyjnej poza więzieniem, monitorują osoby przebywające na zwolnieniu warunkowym i zapewniają programy resocjalizacji mające na celu ograniczenie recydywy.

Domy przejściowe w Norwegii zostały wprowadzone jako forma wykonywania wyroków wraz z uchwaleniem ustawy o wykonywaniu wyroków¹⁶ w 2002 roku i zastąpiły dawne domy zwolnienia z więzień i ośrodki kuratorskie (hybelhus), które były prowadzone przez Służbę Kuratorską. Stało się to w wyniku połączenia regionalnej Służby Więziennej i Służby Kuratorskiej¹⁷. W Norwegii funkcjonuje 8 domów przejściowych, których łączna pojemność to 3,54% ogólnej pojemności norweskich jednostek penitencjarnych. To ukazuje, że domy przejściowe są szczególną

¹³ § 10, Lov om gjennomføring av straff mv. (straffegjennomføringsloven) — Kapitel 3. Fengselsstraff og forvaring — Lovdata, https://lovdata.no/dokument/NL/lov/2001-05-18-21/KAPITTEL_5#KAPITTEL_5 [dostęp: 24.07.2024].

¹⁴ Jussbuss, *Fangehåndboka Jussbuss' veiledning i fengselsspørsmål*, 7. Utgave, Oslo 2018, s. 224–228, <https://foreninger.uio.no/jussbuss/saksomrader/fengselsrett/brosjyrer/fhb2018.pdf> [dostęp: 24.07.2024].

¹⁵ Kriminalomsorgen, Copyright © KDI 2024 Web levert av CustomPublish AS [dostęp: 14.05.2024]. W nomenklaturze polskiej mówilibyśmy o typach zakładów karnych.

¹⁶ Lov om gjennomføring av straff mv. (straffegjennomføringsloven) — Lovdata, <https://lovdata.no/dokument/NL/lov/2001-05-18-21> [dostęp: 17.07.2024].

¹⁷ B. Langset-Storvik, *Overgangsboling*, Store Norske Leksikon, <https://snl.no/overgangsbolig> [dostęp: 17.07.2024].

Tabela 1. Domy przejściowe w Norwegii¹⁸

Lp.	Dom przejściowy	Region	Pojemność	Przeznaczenie
1	Halden ¹⁹	Øst	24	mężczyźni
2	Lyderhorn ²⁰	Vest	16	mężczyźni i kobiety
3	Auklend ²¹	Sørvest	13	mężczyźni i kobiety
4	Drammen ²²	Sør	12	mężczyźni
5	Bodø ²³	Nord	12	mężczyźni i kobiety
6	Oslo ²⁴	Øst	20	mężczyźni
7	Solholmen ²⁵	Sørvest	15	mężczyźni i kobiety
8	Oslo ²⁶	Øst	16	mężczyźni i kobiety
	Ogółem	5	128 ²⁷	

Źródło: opracowanie własne

¹⁸ Kriminalomsorgen, <https://www.kriminalomsorgen.no/finn-fengsel.237612.no.html> [dostęp: 16.07.2024]. Domy przejściowe zaznaczone na mapie Norwegii: <https://www.google.pl/maps/@65.0392927,4.4454791,4.75z?entry=ttu> [dostęp: 17.07.2024].

¹⁹ Kriminalomsorgen, <https://www.kriminalomsorgen.no/halden-fengsel-avd-overgangsbolig.5142007-237612.html> [dostęp: 17.07.2024].

²⁰ Kriminalomsorgen, <https://www.kriminalomsorgen.no/lyderhorn-overgangsbolig.5057635-237612.html> [dostęp: 17.07.2024].

²¹ Kriminalomsorgen, <https://www.kriminalomsorgen.no/stavanger-fengsel-auklend-overgangsbolig.5052412-237612.html> [dostęp: 17.07.2024].

²² Kriminalomsorgen, <https://www.kriminalomsorgen.no/buskerud-overgangsbolig-og-friomsorgskontor-avd-drammen-overgangsbolig.5046531-237612.html> [dostęp: 17.07.2024].

²³ Kriminalomsorgen, <https://www.kriminalomsorgen.no/nordland-fengsel-bodoe-overgangsbolig.5028991-237612.html> [dostęp: 17.07.2024].

²⁴ Kriminalomsorgen, <https://www.kriminalomsorgen.no/oslo-overgangsbolig-gamblebyen-avdeling.5025025-237612.html> [dostęp: 17.07.2024].

²⁵ Kriminalomsorgen, <https://www.kriminalomsorgen.no/agder-fengsel-solholmen-overgangsbolig.5023666-237612.html> [dostęp: 17.07.2024].

²⁶ Kriminalomsorgen, <https://www.kriminalomsorgen.no/oslo-overgangsbolig-torshov-avdeling.5018829-237612.html> [dostęp: 17.07.2024].

²⁷ Populacja osadzonych w Norwegii wynosiła na koniec listopada 2023 roku 3068 osadzonych, a pojemność jednostek penitencjarnych 3611 miejsc, z czego domów przejściowych 3,54% pojemności ogólnej. Zob.: Kriminalomsorgen, <https://www.kriminalomsorgen.no/finn-fengsel.237612.no.html> [dostęp: 14.05.2024]; Prison Insider, <https://www.prison-insider.com/en/comparer/outil-de-comparaison?profiles=149661-145404> [dostęp: 14.05.2024]. Por.: EuroPris, <https://www.europris.org/agency/directorate-of-norwegian-correctional-services-nor/?tab=establishments> [dostęp: 14.05.2024].

formą wsparcia dla skazanych, którzy rzeczywiście jej potrzebują, a nie są rozwiązaniem stosowanym wobec wszystkich osadzonych czy jakimś naturalnym etapem zasady wolnej progresji, w której ramach przed zwolnieniem skazany powinien odbyć ostatnią część wyroku w domu przejściowym. Większość osadzonych w norweskich jednostkach penitencjarnych nigdy tam nie trafi, chociażby z powodu ograniczonych możliwości tego typu rozwiązania. Szczegółowe informacje dotyczące przeznaczania, pojemności i lokalizacji norweskich domów przejściowych znajdują się w tabeli 1.

Architektura i lokalizacja norweskich domów przejściowych

Norweskie domy przejściowe są zróżnicowane architektonicznie między innymi z powodu lokalizacji oraz funkcji, jakie mają pełnić w miejscowej społeczności. Można jednak wyodrębnić pewne ich cechy wspólne, mające znaczenie dla komfortowego, zgodnego z zasadą normalności funkcjonowania osób tam przebywających²⁸, określanych jako rezydenci, a nie skazani. Domy przejściowe funkcjonują zgodnie z zasadami związanymi z małą detencją, czyli taką formą wykonywania kary, która odbywałaby się w odmiennych niż tradycyjne więzienie warunkach, służących optymalizacji procesu readaptacji i reintegracji społecznej. Placówki tego typu są małe (architektonicznie i pojemnościowo, co ma sprzyjać kształtowaniu relacji interpersonalnych), zróżnicowane (według potrzeb mieszkańców i kształtowania przestrzeni reintegracyjnej) i zintegrowane ze społecznością lokalną (będące dostępne i blisko społeczności miejscowej oraz z nią kooperujące), czyniąc ją bardziej bezpieczną dla osób je opuszczających i społeczeństwa²⁹.

Domy przejściowe głównie zlokalizowane są w południowej części Norwegii, a najdalej na północ wysunięty jest dom przejściowy w Bodø. Taki rozkład tych placówek wynika między innymi z ukształtowania terenu i związanego z tym zaludnienia, gdzie większość dużych skupisk

²⁸ Zob. St.meld. nr 37 (2007–2008), *Straff som virker — mindre kriminalitet — tryggere samfunn — (kriminalomsorgsmelding)*, <https://www.regjeringen.no/no/dokumenter/stmeld-nr-37-2007-2008-/id527624/?ch=1> [dostęp: 10.05.2024].

²⁹ Zob. RESCALED – European movement for detention houses, <https://www.rescaled.org> [dostęp: 17.07.2024].

ludzkich występuje na południu kraju. Niemniej jednak każdy dom przejściowy architektonicznie jest wpisany w krajobraz (miejski lub natury), w którym się znajduje. Na przykład dom przejściowy w Halden jest w malowniczej zalesionej okolicy, nieopodal jednej z najnowocześniejszych jednostek penitencjarnych w Norwegii. Inne domy przejściowe (Auklend, Bodø, Oslo, Solholmen) znajdują się w centrum lub na osiedlach mieszkalnych (Oslo — dolny poziom wieżowca czy kamienica w ciągu budynków), do których dojazd komunikacją miejską czy prywatnym samochodem jest bezproblemowy (zob. fot. 1–8). Taki układ lokalizacyjny zwiększa rezydentom dostępność do usług związanych między innymi z pracą, szkołą, pomocą społeczną, ochroną zdrowia itp. oraz jest korzystny dla osób bliskich i odwiedzających skazanych w tego typu placówkach, a jednocześnie nie wyróżnia się niczym szczególnym w przestrzeni miejskiej. Należy pamiętać, że większość aktywności rezydentów odbywa się poza placówką, co wpisuje się w norweski model importu. Oznacza to, że różne instytucje i organizacje funkcjonujące w społeczeństwie świadczą usługi osadzonym w zakładach karnych tak samo, jak czynią to wobec osób nieosadzonych w jednostkach penitencjarnych. Takie usługi dotyczą zakresu ochrony zdrowia, edukacji, rynku pracy, pomocy społecznej, usług bibliotecznych i innych. Zgodnie z zasadą uwięzienie nie powinno kolidować z innymi prawami i obowiązkami, jakie mają osoby skazane z tytułu bycia obywatelem Norwegii, a współpraca międzyinstytucjonalna jest koniecznością w norweskim systemie penitencjarnym i przyczynia się do skoordynowanych wysiłków mających na celu zaspokojenie potrzeb osób pozbawionych wolności oraz promowanie ich ponownej integracji ze społeczeństwem³⁰.

³⁰ Helsedirektoratet, *Helse- og omsorgstjenester til innsatte i fengsel*, Oslo 2013, <https://www.google.com/url?sa=t&source=web&rct=j&opi=89978449&url=https://www.helsedirektoratet.no/veiledere/helse-ogomsorgstjenester-til-innsatte-fengsel&ved=2ahUKEWiSl7Kjlf6FAxWcQvEDHbLGCrYQFnoECBUQAQ&usq=AovVaw30brDz7M5kdW-z4VtB19KVT> [dostęp: 10.05.2024].



Fot. 1. Dom przejściowy w Halden

Źródło: <https://www.kriminalomsorgen.no/halden-fengsel-avd-overgangsbolig.5142007-237612.html> [dostęp: 25.06.2024]



Fot. 2. Dom przejściowy w Auklend

Źródło: <https://www.kriminalomsorgen.no/stavanger-fengsel-auklend-overgangsbolig.5052412-237612.html> [dostęp: 25.06.2024]



Fot. 3. Dom przejściowy w Buskerud

Źródło: <https://www.kriminalomsorgen.no/buskerud-overgangsbolig-og-frimsorgskontor-avdrammen-overgangsbolig.5046531-237612.html> [dostęp: 25.06.2024]



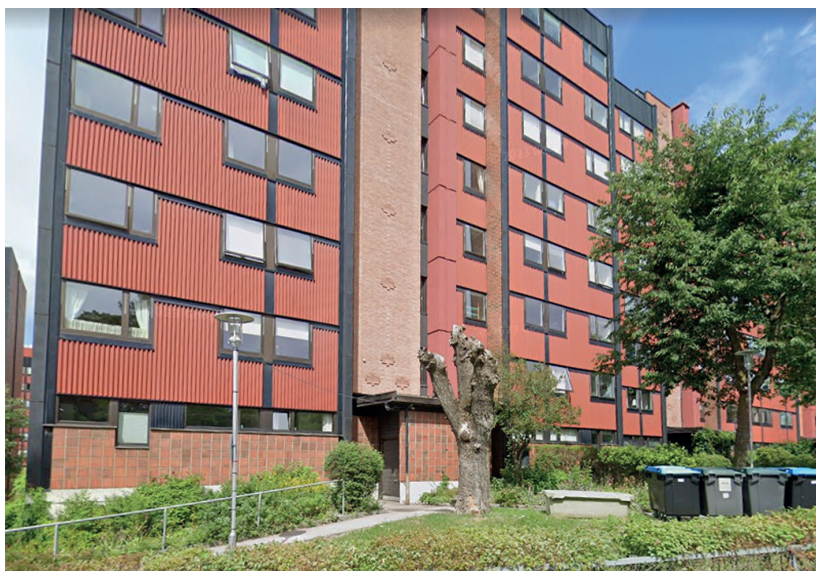
Fot. 4. Dom przejściowy w Bodø

Źródło: <https://www.kriminalomsorgen.no/nordland-fengsel-bodoe-overgangsbolig.5028991-237612.html> [dostęp: 25.06.2024]



Fot. 5. Dom przejściowy w Solholmen

Źródło: <https://www.kriminalomsorgen.no/agder-fengsel-solholmen-overgangsbolig.5023666-237612.html> [dostęp: 25.06.2024]



Fot. 6. Dom przejściowy w Oslo

Źródło: <https://www.kriminalomsorgen.no/oslo-overgangsbolig-torshov-avdeling.5018829-237612.html> [dostęp: 25.06.2024]



Fot. 7. Dom przejściowy w Lyderhorn

Źródło: <https://www.kriminalomsorgen.no/lyderhorn-overgangsbolig.5057635-237612.html> [dostęp: 25.06.2024]



Fot. 8. Dom przejściowy w Oslo

Źródło: <https://www.kriminalomsorgen.no/oslo-overgangsbolig-gamblebyen-avdeling.5025025-237612.html> [dostęp: 25.06.2024]

Zewnętrzna architektura nie stygmatyzuje przestrzennie beneficjentów domów przejściowych, a wewnętrzny układ pomieszczeń, przestrzeni wspólnych, miejsc do prowadzenia zajęć pozwala na minimalizowanie efektu wyuczonej bezradności właściwego dla instytucji izolacji całkowitej. Rezydenci przebywają zwykle w pokojach jedno- lub dwuosobowych. Dostępne są również pokoje przystosowane dla osób niepełnosprawnych, na przykład poruszających się na wózkach inwalidzkich, w niektórych domach są pokoje dla par. Domy przejściowe są przeznaczone dla 12–24

osób, co nadaje pobytowi w tego typu placówce charakter wspólnotowy. Przejawia się on w relacjach interpersonalnych między rezydentami i personelem domu, co służy budowaniu bezpiecznego i pozytywnego środowiska społeczności placówki (środowiska pracy i środowiska rozwoju rezydentów) sprzyjające indywidualnym potrzebom przygotowywania się do zwolnienia, na przykład w zakresie zapewnienia sobie mieszkania po zwolnieniu lub współpracy ze środowiskiem lokalnym, do którego rezydent powróci³¹. Lokalizacja i architektura domów przejściowych wpisuje się w ideę myślenia o ich istotności na rzecz optymalizacji działań resocjalizacyjno-readaptacyjnych³².

Rezydenci norweskich domów przejściowych

Jak już wspomniano, domy przejściowe są szczególnego typu więzieniami, których istota znacznie wykracza poza zmiany semantyczne, w których skazani są rezydentami, więzienia domami przejściowymi, a personel kadrą wspomagającą procesy readaptacyjne. Dlatego skazani aplikujący do domów przejściowych poddawani są procedurze kwalifikacyjnej, w której ostateczna decyzja o przyjęciu do placówki należy do dyrektora takiego domu. Procedura kwalifikacyjna dotyczy skazanych³³:

³¹ Zob. W. Dugdale, S. Hean, *The Application of Norwegian Humane Ideals by Front-Line Workers When Collaboratively Reintegrating Inmates Back into Society*, [w:] S. Hean et al., *Improving Interagency Collaboration, Innovation and Learning in Criminal Justice Systems*, Open Access 2021, s. 111–138, <https://link.springer.com/book/10.1007/978-3-030-70661-6#overview> [dostęp: 10.07.2024].

³² Zob. R. Karthaus, L. Block, A. Hu, *Redesigning Prison: The Architecture and Ethics of Rehabilitation*, *The Journal of Architecture*, 24(2)/2019, s. 193–222, <https://repository.uel.ac.uk/item/844q2> [dostęp: 24.07.2024]. A. McDonnell et al., *Report. Designing For Rehabilitation*, EOROPRIS, Hague 2019, https://www.europpris.org/wp-content/uploads/ep_library/Designing-for-Rehabilitation-report-2.pdf [dostęp: 22.07.2024]; Y. Jewkes, *Prison Architecture: Rehabilitation and Humane Design with Criminologist*, <https://www.brydenwood.com/us/prisonarchitecturepodcast/s216873/> [dostęp: 24.07.2024].

³³ § 15(3)1, *Særlige retningslinjer om overgangsboliger, Retningslinjer til straffegjennomføringsloven, revidert 27. oktober 2008, lov- og forskriftsbestemmelser oppdatert 16. januar 2023*, *Kriminalomsorgen*, s. 1–2, <https://img3.custompublish.com/getfile.php/3980084.823.wnwinu7bpwjnum/%C2%A7%C2%A7%2B15%2B%283%29%2B-%2B%2B%2BS%C3%A6rlige%2Bretningslinjer%2Bom%2Bovergangsboliger.pdf?return=www.kriminalomsorgen.no> [dostęp: 19.07.2024].

— kobiet i mężczyzn (nie ma typowo kobiecych domów przejściowych — jest pięć domów koedukacyjnych), którzy znajdują się w końcowej fazie odbywania kary, a pozostały okres kary wynosi od trzech do 12 miesięcy. Pobyt nie powinien trwać dłużej niż rok. W wyjątkowych przypadkach mogą być czynione wyjątki. Dłuższe pobyty mogą być jednak akceptowane, na przykład gdy młodociani więźniowie mają szczególne potrzeby w zakresie środków oddziaływań, które można zaoferować przez wykonanie kary w domach przejściowych³⁴. Zasady przenoszenia do domów przejściowych są takie same jak do zakładów karnych o niższym poziomie bezpieczeństwa, pamiętając o uwzględnianiu celów kary. Jeśli zostały spełnione warunki, to można być przeniesionym bezpośrednio z zakładu karnego o wysokim poziomie bezpieczeństwa do domu przejściowego bez konieczności pobytu w zakładzie karnym o niższym poziomie bezpieczeństwa. Natomiast skazani, którzy mają karę pozbawienia wolności powyżej dwóch lat, muszą najpierw odbyć jedną trzecią tej kary i pozytywnie uczestniczyć w systemie przepustkowym. Te same warunki mają zastosowanie wobec osób, które w momencie rozpoczęcia odbywania kary zostały umieszczone bezpośrednio w zakładzie karnym o niższym poziomie bezpieczeństwa³⁵;

— z całej Norwegii (brak rejonizacji) o przeniesieniu do domu przejściowego decyduje jego kierownik, a w przypadku skazanych na karę powyżej 10 lat pozbawienia wolności decyzja podejmowana jest na szczeblu regionalnym³⁶;

— osób, które w trakcie kary odbyły co najmniej jeden urlop lub przepustkę w sposób nie budzący żadnych zastrzeżeń administracji więziennej;

— mających ofertę pracy lub szkoły, którą będą realizowały w ciągu dnia poza domem przejściowym, a także własne konto bankowe.

Podstawę procedury kwalifikacyjnej stwarza również wnioski wypełnione przez skazanego, ponieważ to skazany ubiega się o dalsze odbywanie

³⁴ Kriminalomsorgen, <http://www.ringerikefengsel.no/pdf/Ulike%20straffegjennomf%C3%B8ringsformer.pdf> [dostęp: 20.07.2024].

³⁵ § 15.3, Retningslinjer til straffegjennomføringsloven, revidert 27. oktober 2008, lov- og forskriftsbestemmelser oppdatert 16. januar 2023, <https://img3.custompublish.com/getfile.php/3980083.823.wbnjm7zkuazwvz/%C2%A7%C2%A7%2B15%2B-%2BO-verf%C3%B8ring%2Btil%2Bmindre%2Brestriktivt%2Bfengsel.pdf?return=www.kriminalomsorgen.no> [dostęp: 19.07.2024].

³⁶ § 6.2, *ibidem*.

kary w domu przejściowym, a nie jest tam kierowany przez jakiś organ. Wniosek zawiera:

- motywację skazanego do odbycia kary w domu przejściowym;
- dane o miejscach pracy lub nauki;
- informacje o sytuacji mieszkaniowej;
- wszelkie inne dane istotne dla rozpatrzenia wniosku;
- dołączone załączniki potwierdzające fakty o miejscu pracy lub nauki, sytuacji mieszkaniowej i wszelkich innych ważnych sprawach. Kopia przyszłego planu/programu indywidualnego rozwoju;
- załączniki (opinie) od osoby kontaktowej z zakładu karnego (officera kontaktowego);
- dokumenty sądowe;
- dziennik więźniów i zdarzeń — dotyczący funkcjonowania skazanego w zakładzie karnym wraz z informacjami, czy istnieje uzasadnione przypuszczenie, że cel kary, względy bezpieczeństwa, inne powody mogą spowodować, iż będzie się uchylał od wykonania kary. Skierowanie do domu przejściowego ma służyć promowaniu pozytywnych zmian i przeciwdziałać przestępczości powrotnej. Mogą to być osoby skierowane zarówno z zakładu karnego o wysokim, jak i niskim stopniu bezpieczeństwa po odbyciu części kary, jeśli jej cel za tym przemawia³⁷.

Wskazane w zgromadzonej dokumentacji o skazanym i jego podaniu informacje są tematami rozmowy kwalifikacyjnej z kierownikiem domu przejściowego. W ramach tej rozmowy kierownik domu przejściowego wraz z zespołem wypytuje skazanego o jego dotychczasowe zatrudnienie w warunkach izolacji więziennej i poza nią oraz perspektywy kontynuacji pracy po umieszczeniu w placówce, gdyż ma ona formę odpłatną w przypadku osób zatrudnionych. Natomiast skazani, którzy chcą kontynuować naukę poza więziennym systemem edukacji, są indagowani pod względem motywacji i podjętych działań w tym zakresie, gdyż związane jest to z pełnym finansowaniem ich pobytu w domu przejściowym. Informacje o zatrudnieniu i edukacji są przyczynkiem do diagnozy nastawienia i motywacji skazanego do podjęcia wysiłku dla własnej przyszłości, współpracy z personelem w mieszkaniu przejściowym oraz innymi mieszkańcami, szczególnie z urzędnikiem kontaktowym, który służy pomocą na

³⁷ Zob. § 15, *Særlige retningslinjer om overgangsboliger...*

różnych etapach pobytu w placówce. Pozyskane dane są potrzebne też do identyfikacji ewentualnych, specjalnych potrzeb w zakresie zakwaterowania (na przykład dzielenie pokoju z innymi osobami, niedopuszczalne są intymne kontakty między skazanymi oraz przebywanie w pokojach innych współmieszkańców), funkcjonowania społecznego, budowania satysfakcjonujących relacji interpersonalnych, problemów finansowych itp., których skazany nie może rozwiązać, przebywając w zakładzie karnym.

Szczegółowa informacja o skazanym jest również istotna ze względu na dopasowanie możliwości i oferty programowej domu przejściowego do potrzeb konkretnego skazanego związanych między innymi z:

— czasem wolnym (od pracy lub szkoły) w przestrzeniach wspólnych, ofertą aktywności — powinien on mieć pozytywną treść i wzmacniać rezydentów, na przykład w sferze zachowania abstynencji, przez podejmowanie nowych aktywności rekreacyjnych lub powrotu do zaniechanych przez niego (choćby bieganie, czytelnictwo). Takie działania dotyczą zajęć na świeżym powietrzu, wydarzeń kulturalnych, udziału w różnych organizacjach, wycieczkach turystycznych itp. Niektóre domy przejściowe (Solholmen) nie posiadają oferty czasu wolnego, jednak współpracują z różnymi podmiotami, które mają rozmaite propozycje, na przykład Way-Back³⁸ czy Church City Mission³⁹. Rezydenci są zachęceni do samodzielnego poszukiwania obszarów zainteresowań poza domem przejściowym i tworzenia sieci wsparcia dla siebie po zwolnieniu;

— korzystaniem z różnych dodatkowych form urlopów lub przepustek, maksymalnie 30 dni w ciągu roku, a w szczególnych okolicznościach nawet do 50 dni w roku, podczas których skazany musi posiadać telefon komórkowy i być pod nim dostępny podczas urlopu. Ale także korzystania z przepustek krótkoterminowych w wymiarze 10 godzin tygodniowo, które nie są kumulowane w razie ich niewykorzystania w danym tygodniu⁴⁰;

— jego bezpiecznym i pozytywnym środowiskiem odbywania kary, wolnym od uzależnień i zagrożeń związanych, na przykład z rodzajem popełnionego przez niego czynu;

— ofertą i planem działania oraz wspomagania następczego — dodatkowymi szkoleniami związanymi z jego rozwojem indywidualnym

³⁸ WAYBACK, <https://www.wayback.no/en/wayback-oslo-2/> [dostęp: 17.07.2024].

³⁹ Church City Mission, <https://kirkensbymisjon.no/about-us/> [dostęp: 17.07.2024].

⁴⁰ § 15(3)2, *Særlige retningslinjer om overgangsboliger...*

i społecznym, poradnictwem rodzicielskim, finansowym, budowaniem poczucia własnej wartości i sprawczości, zaufaniem do siebie i swoich decyzji, radzeniem sobie z gniewem, ze stresem, treningami w salach sportowych lub na podwórku, prezentacjami zajęć weekendowych w zależności od pory roku, działaniami na rzecz organizacji lokalnych współpracujących z domem przejściowym⁴¹. Zgodnie z okólnikiem Dyrekcji Służb Więziennych nr KDI 4/2014 skazani wraz z pracownikami w domach przejściowych przygotowują plan przeznaczony dla skazanego, którego realizacja ma mu pomóc w procesie readaptacji społecznej⁴². W planie ustala się indywidualny program regulujący jego pobyt w domu przejściowym na podstawie „umowy rozliczeniowej”. Normuje ona między innymi godziny wyjścia oraz powrotu do domu i aktywności, jakie podejmuje skazany podczas pobytu w placówce.

Należy pamiętać, że mimo wszelkich udogodnień wynikających z tej formy odbywania kary, domy przejściowe to więzienia mniej restrykcyjne, które mają bardziej przypominać zwykły dom, gdzie skazani wspólnie z kadrą penitencjarną i innymi osadzonymi gotują, jedzą wspólnie śniadania, na przykład w niedzielę, podczas których omawiają sprawy domu (obecność wszystkich osób jest obowiązkowa), mają wolne od pracy lub szkoły i często mogą korzystać z telefonów komórkowych i komputerów. Budowanie wspólnoty domowej jest jedną z cech charakterystycznych domu przejściowego, co w przyszłości powinno przełożyć się na budowanie przez rezydentów własnych, pozytywnych wspólnot domowych, promowanie pomyślnych zmian i przeciwdziałanie nowej przestępczości⁴³.

Codziennosc w domu przejściowym

Przyjęcie do domu przejściowego wiąże się z akceptacją (podpisaniem) przez skazanego umowy pobytu w placówce (odpłatności dla

⁴¹ § 15(3)3, *ibidem*.

⁴² A. Naveed, „*Det å sone i fengsel og i en overgangsbolig, det er to vidt forskjellige opplevelser*”. *En kvalitativ studie av innsattes opplevelser av straffegjennomføring i norsk overgangsbolig*, Oslo 2022, s. 12–14, <https://vid.brage.unit.no/vid-xmlui/bitstream/handle/11250/3057509/Naveed-MA-VID-2022.pdf?sequence=1&isAllowed=y> [dostęp: 18.07.2024].

⁴³ *Ibidem*, s. 60–62.

pracujących skazanych) i wszelkich regulaminów związanych z jego organizacją (instrukcja przeciwpożarowa, procedury ochronne, możliwości dokonywania zakupów i wnoszenia na teren placówki itp.), a także wyznaczenie osoby prowadzącej (kontaktowej) z personelu. W niektórych domach przejściowych rezydent powinien mieć wystarczająco pieniędzy, by móc kupić niezbędne rzeczy do samodzielnego utrzymania się przez pierwsze dni (Auklend). W domach przejściowych nie ma sklepów (kantyn więziennych), dlatego rezydenci mają zapewnione to, czego potrzebują w zakresie higieny, żywności, odzieży na pierwsze dni, natomiast powinni posiadać własne ubrania, przybory toaletowe, jedzenie i pieniądze, by móc kupić to co niezbędne na własne utrzymanie — dotyczy to zwłaszcza osób pracujących. Natomiast wspiera się materialnie i finansowo tych, którzy się uczą. W przypadku posiadania przez rezydentów środków finansowych pochodzących na przykład z wynagrodzenia za pracę, muszą oni je wykorzystać na między innymi własne utrzymanie, opłacenie czynszu za pobyt w domu, dodatkowe usługi typu Internet (w swoim pokoju) czy abonament telefoniczny. Skazani mają obowiązek opłacania czynszu w wysokości około 1500 NOK (ok. 500 zł) miesięcznie oraz regulowania opłat za telewizję i Internet w wysokości 200 NOK (ok. 65 zł) miesięcznie.

Każdy pokój ma aneks kuchenny (istnieje też wspólna kuchnia) wraz z niezbędnymi przyborami kuchennymi (garnki, naczynia, sztućce itp.) oraz potrzebne wyposażenie do wygodnego w nim przebywania w porze dziennej i nocnej (kołdrę, poduszkę, dwa komplety pościeli i ręczników). Dodatkowe rzeczy mogą być nabywane przez rezydentów po uzyskaniu zgody personelu (sprzęt muzyczny, komputer, wyroby tytoniowe itp.), co wynika z ograniczonej metrażem przestrzeni mieszkalnej. Osadzeni używają własnych ubrań do pracy, szkoły, wypoczynku czy urlopu. Mogą również uprawiać wspólnie ogródek i wytwarzać produkty, gdyż muszą zapewnić sobie własne posiłki, sami gotują.

Po dopełnieniu kwestii formalnych skazani w ciągu pierwszych dni zapoznawani są z rutynowym funkcjonowaniem domu przejściowego, zasadami dotyczącymi pobytu w placówce (obowiązkami domowymi, sposobem poruszania się komunikacją miejską do pracy lub szkoły, pracami na rzecz domu), a także uczestniczą w przygotowaniu planu/programu działań podejmowanych w domu przejściowym, zaznajamiają się również z lokalną społecznością, co jest istotnym elementem uczestnictwa w sieci

wsparcia społecznego⁴⁴. Celem działań programowych jest dostarczenie skazanemu nowej wiedzy i motywacji do zmiany, również pobudzenie jego zasobów i wiedzy do organizowania swojego życia bez przestępstwa. Programy mogą być realizowane w grupach lub indywidualnie wraz z instruktorem.

Osadzony, który potrzebuje edukacji podczas pobytu w domu przejściowym, uczestniczy w regularnym nauczaniu w powszechnych placówkach oświatowych na wybranym poziomie edukacji — od podstawowego po uniwersytecki. W przypadku osób oczekujących na zatrudnienie w domu przejściowym, mogą one tymczasowo uczestniczyć w pracach konserwacyjnych razem z dozorcą domu. Główną zasadą jest to, że rezydenci pracują i uczą się poza domem przejściowym. Niektóre z domów przejściowych specjalizują się w pomocy osobom uzależnionym od narkotyków (Drammen) i tego w głównej mierze dotyczy również ich oferta oddziaływań ukierunkowana na podtrzymanie abstynencji. W momencie przyjęcia dokonywana jest ponowna analiza (wcześniej głównie na podstawie dostępnej dokumentacji) zapotrzebowania na wsparcie dla osadzonego. Rutynowo pobierane są też próbki moczu celem wykluczenia używania substancji psychoaktywnych.

W weekendy rezydenci domów wraz z personelem uczestniczą w różnych zajęciach i akcjach na rzecz społeczności lokalnej, a także przygotowują wspólne posiłki z zakupionych wcześniej przez nich produktów. Relacje między rezydentami a kadrą domu przejściowego mają istotne znaczenie i wpisują się w zasady norweskiej koncepcji bezpieczeństwa dynamicznego⁴⁵. Mają również obowiązki utrzymywania czystości we własnych pokojach i częściach wspólnych domu przejściowego. Mogą korzystać z państwowej ochrony zdrowia⁴⁶. Skazani, którzy zostali przeniesieni do domów przejściowych, należą do Krajowego Systemu Ubez-

⁴⁴ Zob. Ch. Bergland, „*De har ikke kuttet meg ut...*” *En kvalitativ studie om inn-satte/tidligere innsatte og social støtte*, Trondheim 2017, <https://ntnuopen.ntnu.no/ntnu-xmlui/bitstream/handle/11250/2478298/Christinas%20masteroppagve..pdf?sequence=1&isAllowed=y> [dostęp: 19.07.2024].

⁴⁵ Zob. A. Naveed, „*Det å sone i fengsel og i en overgangsbolig...*”, s. 51–54; D. Steinsvik *et al.*, *Training manual Dynamic Security*, Lillestrøm 2024.

⁴⁶ Zob. A. Hansen, *Grunnleggende behov — ekstrem lykke? Overgangsbolig som arena for å fremme psykisk helse*, Lillestrøm 2023, <https://krus.brage.unit.no/krus-xmlui/handle/11250/3123175> [dostęp: 18.07.2024].

pieczeń Społecznych, mają prawo do świadczeń zdrowotnych ze strony gminy i specjalistycznej służby zdrowia na takich samych zasadach jak inni obywatele. To samo dotyczy finansowania tych usług. Celem domów przejściowych jest to, by więźniowie wracali w dobry sposób i byli przyzwyczajeni do życia poza więzieniem⁴⁷.

Administracja domów przejściowych współpracuje również z urzędami pracy, kierując swoich podopiecznych do podejmowania różnego rodzaju szkoleń i staży, generalnie jednak domeną rezydenta jest posiadanie przez niego pracy lub nauka podczas pobytu w domu przejściowym. Natomiast jest to pomocne w razie krótkich okresów niezatrudnienia rezydentów, gdy kierowani są do prac interwencyjnych lub działają na rzecz społeczności lokalnej albo domu przejściowego w zakresie na przykład konserwacji budynku, odśnieżania, prac ogrodniczych, sprzątanía terenu i innych.

Odwiedziny osób postronnych w domach przejściowych wymagają uzyskania zgody od personelu domu, sprawdzenia zaświadczenia o niekaralności petentów, w przypadku cudzoziemców zaświadczenie powinno być przełożone na język angielski lub norweski, by policja mogła dokonać jego weryfikacji. Wizytę można rezerwować elektronicznie lub pocztą, także wizytę online. Każda osoba pełnoletnia może ubiegać się o pozwolenie na odwiedziny. Osobom poniżej 15. roku życia musi towarzyszyć rodzic, opiekun lub osoba dorosła za pisemną zgodą rodziców. Dzieci zwykle przebywają w pokoju rezydenta lub części wspólnej przeznaczony na widzenia, gdzie są udostępnione filmy, gry i zabawki dla nich. Każdorazowo sprawdzana jest tożsamość na podstawie ważnego dokumentu ze zdjęciem. Po skontrolowaniu uprawnień, to rezydent decyduje, kiedy i kto może go odwiedzić. Odwiedzający mogą przynosić wszystkie rzeczy, które rezydenci mogą mieć w swoim pokoju mieszkalnym oraz dozwolone przez norweskie prawo z pewnymi wyjątkami (na przykład broń,

⁴⁷ *Helse- og omsorgstjenester til innsatte i fengsel*, Helsedirektoratet, Oslo, desember/2016, Veileder IS-1971, s. 58, https://www.helsedirektoratet.no/veiledere/helse-og-omsorgstjenester-til-innsatte-i-fengsel/Helse-%20og%20omsorgstjenester%20til%20innsatte%20i%20fengsel%20%E2%80%93%20Veileder.pdf/_attachment/inline/54b7b100-9415-4bc0-993e-66175a4cd4c1:5537f215b0ba85ca4a0159612413ab7450b23467/Helse-%20og%20omsorgstjenester%20til%20innsatte%20i%20fengsel%20%E2%80%93%20Veileder.pdf [dostęp: 18.07.2024].

zwierzęta, alkohol, narkotyki, suplementów diety, piwo bezalkoholowe, co jest doprecyzowane w regulaminie placówki). Natomiast główną zasadą w zakładach karnych o niższym poziomie bezpieczeństwa i domach przejściowych jest to, że wizyty odbywają się bez kontroli. Jeśli personel więzienny podejmuje działania monitorujące, to musi być to spowodowane względami bezpieczeństwa, w tym niewłaściwym zachowaniem skazanego lub popełnionym przez niego przestępstwem⁴⁸.

Wizyty są omawiane z rezydentami, zwykle odbywają się w ich pokojach lub salach widzeń, które muszą oni na ten czas zarezerwować. Mogą się również odbywać na terenie przyległym do domu, gdzie są dostępne ławki, zabawki ogrodowe, grill itp. Zwykle wizyty trwają dwie godziny w dni powszednie i w określonych godzinach podczas weekendu tak, by nie kolidowało to z obowiązkami na rzecz domu przejściowego i realizacją indywidualnego programu, ale w uzasadnionych przypadkach (choćby odległość od domu, posiadanie dzieci) rezydent może wnioskować o dodatkowe godziny odwiedzin. Odbywają się one poza godzinami pracy, szkoły i obowiązków w domu przejściowym, a także przed ciszą nocną⁴⁹.

Domy przejściowe służą stopniowemu powrotowi skazanych do społeczeństwa, w których personel oferuje fachową wiedzę, zwłaszcza odpowiadającą na potrzeby mieszkaniowe, zawodowe, szkoleniowe i społeczne jego rezydentów. Duży nacisk kładzie się na indywidualne działania następcze wobec skazanych i reintegrację ze społeczeństwem w formie tworzenia sieci kontaktów i współpracy z innymi organami administracyjnymi. Przepustki i urlopy są istotną częścią szkolenia społecznego i planowania zwolnienia do pozytywnego środowiska rodzinnego, pracowniczego czy koleżeńskigo⁵⁰. Rezydent, opuszczając dom przejściowy, może kontynuować zadania tam realizowane, będąc w systemie monitoringu

⁴⁸ § 31.3. c), *Retningslinjer til straffegjennomføringsloven, revidert 28. april 2017, lov- og forskriftsbestemmelser oppdatert 16. januar 2023*, <https://img3.custompublish.com/getfile.php/3980140.823.wmimnkwiltqnz/%C2%A7%C2%A7%C2%A7%C2%A7%2B31%2B-%2BBes%C3%B8k%2Btil%2BInnsatte.pdf?return=kriminalomsorgen.custompublish.com> [dostęp: 18.07.2024]

⁴⁹ § 15(3)5, *Særlige retningslinjer om overgangsboliger...*

⁵⁰ *Kriminalomsorgen*, <https://www.kriminalomsorgen.no/overgangsbolig.518718.no.html> [dostęp: 18.07.2024].

elektronicznego lub okresie próby wynikającej z warunkowego przedterminowego zwolnienia⁵¹.

Sposoby ochrony norweskich domów przejściowych

W Norwegii istnieje 64% zakładów karnych o wysokim poziomie bezpieczeństwa (zakłady karne zamknięte) wśród wszystkich jednostek penitencjarnych, natomiast tych o niższym poziomie bezpieczeństwa — więzienia otwarte i domy przejściowe jest 36%⁵². Domy przejściowe są rodzajem zakładu karnego o niskim stopniu zabezpieczenia, określane bywają jako najbardziej wolna forma uwięzienia. Mają one mniej środków bezpieczeństwa fizycznego i statycznego niż więzienia o wysokim i niskim stopniu zabezpieczenia (zamknięte i otwarte). Domy przejściowe nie mają murów zewnętrznych, drutu kolczastego, krat i innych środków bezpieczeństwa, uniemożliwiających skazanym ucieczkę. Zazwyczaj nie ma ogrodzenia wokół terenu, jest jedynie monitoring (fot. 1–8). Pobyt opiera się na wzajemnym zaufaniu skazanego i personelu domu. Warunkiem wstępnym umieszczenia w domu przejściowym jest to, że nie ma powodu, by sądzić, że skazani uciekną lub dopuszczą się nieprawidłowości podczas pobytu w domu przejściowym. Lokalizacja, najczęściej w społeczności miejscowej, musi być również odpowiednia, aby wspierać pozytywny rozwój i przeciwdziałać nowej przestępczości, a jednocześnie mieć baczenie na swoich sąsiadów.

Domy przejściowe mają jasne schematy kontroli, lecz są postrzegane jako mniej restrykcyjne niż więzienia⁵³. Norweska Służba Więzienna ocenia, czy skazany może zostać umieszczony bezpośrednio w domu przejściowym, jeżeli została orzeczona kara pozbawienia wolności do roku. Specjalne wytyczne dotyczące domów przejściowych odnoszą się również do sposobów zapewniania bezpieczeństwa personalnego pracowników

⁵¹ Zob. A. Naveed, „*Det å sone i fengsel og i en overgangsbolig...*”.

⁵² Prison Insider, *Norge. Rapportdato*, April 2019, s. 10, https://www.prison-insider.com/files/de35b58b/190527_norge_countryprofile_no.pdf [dostęp: 14.05.2024], s. 10.

⁵³ Takie regulacje prawne również tworzone są na potrzeby polskich domów przejściowych. Zob.: Zarządzenie nr 29/2024 Dyrektora Generalnego Służby Więziennej z dnia 26 kwietnia 2024 r. zmieniające zarządzenie w sprawie sposobów ochrony, konwojowania oraz zadań ochronnych funkcjonariuszy i pracowników Służby Więziennej.

i rezydentów oraz społeczeństwa. Dyrektor domu przejściowego przez cały czas musi mieć informacje, ile osób mieszka w domu przejściowym, gdzie przebywa dany skazany, czy jest w pracy, szkole lub na przepustce. Rezydenci mogą opuszczać dom przejściowy tylko wtedy, gdy zostanie to zatwierdzone na piśmie przez dyrektora. Każdy dom ma ustalone jasne procedury sprawdzania nadużywania narkotyków i preparatów hormonalnych przy zastosowaniu alkomatu lub badania próbki moczu. Osoby skazane mające problemy z nadużywaniem substancji psychoaktywnych są regularnie kontrolowane w celu ewentualnego ujawnienia ich używania. W przypadku braku takich wytycznych w danym domu przejściowym (na przykład nie sprofilowanym na osoby uzależnione) stosuje się ogólne zasady sprawdzania wynikające z wytycznych dotyczących bezpieczeństwa, kontroli i dyscypliny w zakładach karnych⁵⁴. Funkcjonariusze domu przejściowego przeprowadzają niezapowiedziane inspekcje w miejscu pracy rezydentów oraz w szkołach, do których uczęszczają.

Jeżeli rezydent w domu przejściowym umyślnie lub w wyniku zaniedbania narusza zasady lub warunki odbywania kary, może zostać podjęta decyzja o odesłaniu skazanego do zakładu karnego o wysokim lub niższym poziomie bezpieczeństwa zgodnie z regulacjami zawartymi w art. 14 Ustawy o wykonywaniu kar⁵⁵. Jeżeli naruszenie ma mniej poważny charakter i jest błahе lub pierwsze albo nie ma pewności, kto zawinił (chyba że prawdopodobieństwo popełnionego czynu wynosi ponad 50%)⁵⁶, w takich przypadkach skazany otrzymuje ostrzeżenie — § 58 Ustawy stosuje się odpowiednio w kwestiach określenia treści przesłanki winy i wymogu udowodnienia, że doszło do naruszenia.

W domach przejściowych pisma skazanego czy inne przesyłki pocztowe nie powinny być sprawdzane. Poczta może być kontrolowana tylko wtedy, gdy jest to konieczne ze względów bezpieczeństwa. W związku z tym personel może czytać pisma, gdy ma ku temu konkretny powód,

⁵⁴ § 15(3)4, *Særlige retningslinjer om overgangsboliger...*

⁵⁵ Art. 14, Lov om gjennomføring av straff mv. (straffegjennomføringsloven) - Lovdata, <https://lovdata.no/dokument/NL/lov/2001-05-18-21> [dostęp: 17.07.2024].

⁵⁶ Zob. § 14.1. a), Retningslinjer til straffegjennomføringsloven, revidert 27. oktober 2008, lov- og forskriftsbestemmelser oppdatert 16. januar 2023, <https://img3.custom-publish.com/getfile.php/3980082.823.aqt7nwnzbktswu/%C2%A7%C2%A7%2B14%2B-%2BOverf%C3%B8ring%2Bmellom%2Bgjennomf%C3%B8ringsformer.pdf?return=www.kriminalomsorgen.no> [dostęp: 19.07.2024].

jednak nie może tego robić wyrywkowo w celach prewencyjnych. Może tak być na przykład wtedy, gdy następuje uzasadnione podejrzenie ucieczki, oddalenia lub przemytu środków psychoaktywnych⁵⁷. Taka sama zasada dotyczy rozmów telefonicznych⁵⁸.

Domy przejściowe funkcjonują całą dobę, kadra tam pracująca składa się, oprócz funkcjonariuszy Służby Więziennej (pełnią służbę nieumundurowani), z pracowników socjalnych, wolontariuszy, przedstawicieli lokalnych społeczności, terapeutów środowiskowych. Stali pracownicy pracują w systemie zmianowym z wynagrodzeniem w ramach negocjacji zbiorowych i dodatkami za niedogodności. W przypadku funkcjonariuszy Służby Więziennej wymagane jest ukończenie szkoły więziennej, pełnią oni też funkcje kierownicze w domu przejściowym. We wszystkich norweskich domach przejściowych zatrudnionych jest obecnie 34 funkcjonariuszy (25 kobiet i 9 mężczyzn), natomiast są oni wpierani przez wiele organizacji społecznych działających na rzecz osób wykluczanych społecznie. Partycypacja społeczna w wykonywaniu kary w domu przejściowym oraz jego działalności jest istotnym elementem funkcjonowania tej instytucji.

Zakończenie

Domy przejściowe w ujęciu norweskim są formą pozbawienia wolności, która ma na celu ułatwienie rezydentom stopniowego powrotu do społeczeństwa. Rezydent zamieszkuje w domu przejściowym, z którego w ciągu dnia wychodzi do zatrudnienia zewnętrznego lub szkoły, w których tworzy optymalne dla siebie sieci wsparcia społecznego. Mając na uwadze przeszło dwudziestoletnie doświadczenia norweskie w zakresie organizacji i funkcjonowania domów przejściowych, warto również przyjrzeć się polskim uwarunkowaniom prawnospołecznym w zakresie

⁵⁷ § 30.2. c), Retningslinjer til straffegjennomføringsloven, revidert 27. oktober 2008, lov- og forskriftsbestemmelser oppdatert 16. januar 2023, <https://img3.custompublish.com/getfile.php/3980139.823.zsukmnkjbsu7w/%C2%A7%C2%A7%C2%A7%C2%A7%2B30%2B-%2BPostsending%2Btil%2Bog%2Bfra%2Binnsette.pdf?return=kriminalomsorgen.custompublish.com> [dostęp: 17.07.2024].

⁵⁸ § 32. Retningslinjer til straffegjennomføringsloven....

organizacji domów przejściowych⁵⁹. Dlatego przybliżona problematyka norweskich domów przejściowych jest przyczynkiem do dyskusji nad lokalizacyjno-architektonicznymi aspektami polskich domów przejściowych, strukturalno-organizacyjnymi wymiarami ich funkcjonowania, społeczną partycypacją w procesach readaptacyjno-reintegracyjnych inicjowanych i moderowanych przez kadrę i rezydentów tego typu placówek oraz edukacją społeczną w tym zakresie, by ograniczyć efekt NIMBY (not in my backyard — nie na moim podwórzu)⁶⁰.

Dokonując skalowania norweskich domów przejściowych na warunki polskie, biorąc pod uwagę populację więzienną i liczbę domów przejściowych, a jednocześnie zachowując standardy małej detencji, to w Polsce takich placówek powinno być około 160, czyli 10 w każdym województwie, o łącznej grupie 2560 skazanych. Co, podobnie jak w Norwegii, byłoby około 4% pojemności wszystkich jednostek penitencjarnych. W ramach pilotażowego projektu jest cztery takie placówki, w których zatrudnionych będzie dwóch funkcjonariuszy Służby Więziennej z działu penitencjarnego i czterech z działu ochrony (łącznie sześciu funkcjonariuszy na obiekt). Skazani nie będą partycypowali finansowo w swoim utrzymaniu, a procedury kwalifikacyjne będą bezpieczne dla powodzenia realizacji projektu, gdyż organizacja i zarządzanie powierzone zostało Służbie Więziennej. Dlatego istotne jest przyjrzenie się tworzonym regulacjom w zakresie funkcjonowania domów przejściowych, propozycji związanych z bezpieczeństwem i pracą readaptacyjno-reintegracyjną, wewnętrznymi regulacjami normatywnymi oraz ewaluacją tego typu rozwiązania w zakresie planu/programu indywidualnych oddziaływań, współpracy środowiskowej służb i społeczności lokalnych.

W dalszych etapach konieczne będzie wielowymiarowe udoskonalanie rodzimych rozwiązań w zakresie funkcjonowania domów przejściowych.

⁵⁹ Zob. S. Grzesiak, *Koncepcja polskich domów przejściowych — dylematy implementacyjne kuratorów sądowych*, „Law. Education. Security” 2024, nr 123; S. Grzesiak, *Halfway houses in The Polish Model of Social Reintegration — possibilities and limitations [Domy przejściowe w Polskim Modelu Readaptacji Społecznej — możliwości i ograniczenia]*, „The Prison Systems Review” 2019, nr 105, s. 33–56.

⁶⁰ Zob. RESCALED, *From NIMBY To WIMBY: Making Facilities Housing People Under The Supervision Of The Justice System More Acceptable. Advice And Good Practice Booklet*, Raport 2022, <https://www.rescaled.org/2022/10/07/from-nimby-to-wimby-practice-booklet/> [dostęp: 22.07.2024].

Powinien to czynić powołany w tym celu zespół oceniający, odpowiedzialny za teleologię i metodykę optymalizacyjną w zakresie efektywności domów przejściowych oraz identyfikujący ewentualne problemy mogące się pojawić na etapie modyfikowania polskiego systemu readaptacji społecznej osób skazanych.

Bibliografia

- Agder fengsel, Solholmen overgangsbolig*, Kriminalomsorgen, <https://www.kriminalomsorgen.no/agder-fengsel-solholmen-overgangsbolig.5023666-237612.html>.
- Aktivitetsrapport 2023 for Seksjon for Internasjonalt Arbeid, Kriminalomsorgsdirektoratet*, Kriminalomsorgsdirektoratet, <https://img3.custompublish.com/getfile.php/5298900.823.kjip7lmt7nwapt/Aktivitetsrapport%2B2023%2Bfor%2BSeksjon%2Bfor%2BInternasjonalt%2BArbeid%2Bi%2BKriminalomsorgsdirektoratet.pdf?return=www.kriminalomsorgen.no>.
- Bergland Ch., *“De har ikke kuttet meg ut...” En kvalitativ studie om innsatte/tidligere innsatte og social støtte*, Trondheim 2017, <https://ntnuopen.ntnu.no/ntnu-xmlui/bitstream/handle/11250/2478298/Christinas%20masteroppagve.pdf?sequence=1&isAllowed=y>.
- Buskerud overgangsbolig og friomsorgskontor, avd. Drammen overgangsbolig*, Kriminalomsorgen, <https://www.kriminalomsorgen.no/buskerud-overgangsbolig-og-friomsorgskontor-avd-drammen-overgangsbolig.5046531-237612.html>.
- Church City Mission*, <https://kirkensbymisjon.no/about-us/>.
- Dugdale W., Hean S., *The Application of Norwegian Humane Ideals by Front-Line Workers When Collaboratively Reintegrating Inmates Back into Society*, [w:] S. Hean, B. Johnsen, A. Kajamaa, L. Kloetzer, *Improving Interagency Collaboration, Innovation and Learning in Criminal Justice Systems*, Open Access 2021, <https://link.springer.com/book/10.1007/978-3-030-70661-6#overview>.
- EuroPris, <https://www.europris.org/agency/directorate-of-norwegian-correctional-services-not/?tab=establishments>.
- Finn fengsel*, Kriminalomsorgen, <https://www.kriminalomsorgen.no/finn-fengsel.237612.no.html>.
- Finn friomsorgskontor*, Kriminalomsorgen, <https://www.kriminalomsorgen.no/finn-friomsorgskontor.237841.no.html>.
- Grzesiak S., *Demograficzne zmiany w populacji więziennej i ich implikacje dla polskiego systemu penitencjarnego*, [w:] *Praca penitencjarna*, red. M. Kuryłowicz, M. Strzelec, Warszawa 2022.
- Grzesiak S., *Halfway houses in The Polish Model of Social Reintegration — possibilities and limitations [Domy przejściowe w Polskim Modelu Readaptacji Społecznej — możliwości i ograniczenia]*, „The Prison Systems Review” 2019, nr 105, s. 33–56.

- Grzesiak S., *Koncepcja polskich domów przejściowych — dylematy implementacyjne kuratorów sądowych*, „Law. Education. Security” 2024, nr 123, <http://psr.edu.pl/view/abstract/id/16919>.
- Haldenfengsel avd. Overgangsbolig*, Kriminalomsorgen, <https://www.kriminalomsorgen.no/halden-fengsel-avd-overgangsbolig.5142007-237612.html>.
- Hansen A., *Grunnleggende behov — ekstrem lykke? Overgangsbolig som arena for å fremme psykisk helse*, Lillestrøm 2023, <https://krus.brage.unit.no/krus-xmlui/handle/11250/3123175>.
- Helse- og omsorgstjenester til innsatte i fengsel*, Helsedirektoratet, Oslo 2013, <https://www.google.com/url?sa=t&source=web&rct=j&opi=89978449&url=https://www.helse-direktoratet.no/veiledere/helse-ogomsorgstjenester-til-innsatte-ifengsel&ved=2ahUKewiSl7Kjlf6FaxWcQvEDHbLGCrYQFnoECBUQAQ&usg=AOvVaw30brDz7M5kdWz4VtB19KVT>.
- Helse- og omsorgstjenester til innsatte i fengsel*, Oslo, Helsedirektoratet, desember/2016, Veileder IS-1971, https://www.helse-direktoratet.no/veiledere/helse-og-omsorgstjenester-til-innsatte-i-fengsel/Helse-%20og%20omsorgstjenester%20til%20innsatte%20i%20fengsel%20E2%80%93%20Veileder.pdf/_attachment/inline/54b7b100-9415-4bc0-993e-66175a4cd4c1:5537f215b0ba85ca4a0159612413ab7450b23467/Helse-%20og%20omsorgstjenester%20til%20innsatte%20i%20fengsel%20E2%80%93%20Veileder.pdf.
- <https://www.google.pl/maps/@65.0392927,4.4454791,4.75z?entry=ttu>.
- Implementing Evidence-Based Policy and Practice in Community Corrections*, Crime and Justice Institute at Community Resources for Justice, Washington 2009, https://www.crj.org/assets/2017/07/Community_Corrections_BoxSet_Oct09.pdf.
- Inauguracja „Pilotażowych kompleksów penitencjarnych” oraz „Programu Ambasadatorów” finansowanych ze środków NMF, „Serwis Służby Więziennej”*, <https://pilotazowekompleksy.penitencjarne.pl/index.php/pl/>.
- Jewkes Y., *Prison Architecture: Rehabilitation and Humane Design with Criminologist*, <https://www.brydenwood.com/us/prisonarchitecturepodcast/s216873/>.
- Jussbuss, *Fangehandboka Jussbuss’ veiledning i fengselsspørsmål*, 7. Utgave, Oslo 2018, s. 224–228, <https://foreninger.uio.no/jussbuss/saksomrader/fengselsrett/brosjyrer/fhb2018.pdf>.
- Karthus R., Block L., Hu A., *Redesigning Prison: The Architecture and Ethics of Rehabilitation*, “The Journal of Architecture” 2019, 24(2), s. 193–222, <https://repository.uel.ac.uk/item/844q2>.
- Kriminalomsorgen, <http://www.ringerikefengsel.no/pdf/Ulike%20straffegjennomf%C3%B8ringsformer.pdf>.
- Langset-Storvik B., *Overgangsbolig*, Store Norske Leksikon, <https://snl.no/fengsel>.
- Langset-Storvik B., *Overgangsbolig*, Store Norske Leksikon, <https://snl.no/overgangsbolig>.
- Lithuania to open Norwegian-style halfway houses to transition prison inmates into freedom*, Delfi.en, 25.10.2014.

- Lov om gjennomføring av straff mv. (straffegjennomføringsloven) — Kapittel 3. Fengesstraff og forvaring — Lovdata https://lovdata.no/dokument/NL/lov/2001-05-18-21/KAPITTEL_5#KAPITTEL_5.
- Lov om gjennomføring av straff mv. (straffegjennomføringsloven) — Lovdata, <https://lovdata.no/dokument/NL/lov/2001-05-18-21>.
- Lyderhorn Overgangsbolig*, Kriminalomsorgen, <https://www.kriminalomsorgen.no/lyderhorn-overgangsbolig.5057635-237612.html>.
- McDonnell A., Hilltorp M., Evans A., Leusink D., *Report. Designing For Rehabilitation*, EOROPRIS, Hague 2019, https://www.europris.org/wp-content/uploads/ep_library/Designing-for-Rehabilitation-report-2.pdf.
- Naveed A., “*Det å sone i fengsel og i en overgangsbolig, det er to vidt forskjellige opplevelser*”. *En kvalitativ studie av innsattes opplevelser av straffegjennomføring i norsk overgangsbolig*, Oslo 2022, <https://vid.brage.unit.no/vid-xmlui/bitstream/handle/11250/3057509/Naveed-MA-VID-2022.pdf?Sequence=1&isAllowed=y>.
- Nordland fengsel, Bodø overgangsbolig*, Kriminalomsorgen, <https://www.kriminalomsorgen.no/nordland-fengsel-bodoe-overgangsbolig.5028991-237612.html>.
- Norge. Rapportdato*, Prison Insider, April 2019, https://www.prison-insider.com/files/de35b58b/190527_norge_countryprofile_no.pdf.
- Pilotazowe Kompleksy Penitencjarne*, <https://pilotazowekompleksypenitencjarne.pl/index.php/pl/> [dostęp: 25.03.2024].
- Odpowiedź z dnia 11.01.2019 Dyrektora Generalnego Służby Więziennej (nr pisma BP-E.81.2.1.2019.MN) na wystąpienie Rzecznika Praw Obywatelskich do Dyrektora Generalnego Służby Więziennej w sprawie hosteli przy jednostkach penitencjarnych z dnia 02.01.2019, nr pisma IX.517.3029.2018.ZK, <https://www.rpo.gov.pl/sites/default/files/WystapienieRPOdoDGSWwshosteliprzyjednostkachpenitencjarnych02.01.2019.pdf>.
- Oslo overgangsbolig Gamlebyen avdeling*, Kriminalomsorgen, <https://www.kriminalomsorgen.no/oslo-overgangsbolig-gamlebyen-avdeling.5025025-237612.html>.
- Oslo overgangsbolig Torshov avdeling*, Kriminalomsorgen, <https://www.kriminalomsorgen.no/oslo-overgangsbolig-torshov-avdeling.5018829-237612.html>.
- Organisering av kriminalomsorgen*, Kriminalomsorgen, <https://www.kriminalomsorgen.no/organisering-av-kriminalomsorgen.583043.no.html>.
- Overgangsbolig*, Kriminalomsorgen, <https://www.kriminalomsorgen.no/overgangsbolig.518718.no.html>.
- Pilotazowe kompleksy penitencjarne — podsumowanie projektu*, Centralny Zarząd Służby Więziennej, <https://www.sw.gov.pl/aktualnosc/centralny-zarzad-sluzby-wieziennej-pilotazowe-kompleksy-penitencjarne-podsumowanie-projektu>.
- Prison Insider, <https://www.prison-insider.com/en/comparer/outil-de-comparaison?Profiles=149661-145404>.
- Prisoner resettlement in Europe*, red. F. Dünkel, I. Pruin, A. Storgaard, New York 2019. RESCALED – European movement for detention houses, <https://www.rescaled.org>.
- RESCALED, *From NIMBY to WIMBY: Making Facilities Housing People Under The Supervision Of The Justice System More Acceptable. Advice And Good Practice*

Booklet, Raport 2022, <https://www.rescaled.org/2022/10/07/from-nimby-to-wimby-practice-booklet/>.

Retningslinjer til straffegjennomføringsloven, revidert 27. oktober 2008, Kriminalomsorgen, lov- og forskriftsbestemmelser oppdatert 16. januar 2023, <https://img3.custompublish.com/getfile.php/3980083.823.wbnjm7zkuazwwz/%C2%A7%C2%A7%2B15%2B-%2BOverf%C3%B8ring%2Btil%2Bmindre%2Brestriktivt%2Bengsel.pdf?return=www.kriminalomsorgen.no>.

Retningslinjer til straffegjennomføringsloven, revidert 28. april 2017, lov- og forskriftsbestemmelser oppdatert 16. januar 2023, <https://img3.custompublish.com/getfile.php/3980140.823.wmimnkwilqtqz/%C2%A7%C2%A7%C2%A7%2B31%2B-%2BBes%C3%B8k%2Btil%2Binnsette.pdf?return=kriminalomsorgen.custompublish.com>.

Roczna informacja statystyczna za rok 2023, Centralny Zarząd Służby Więziennej, <https://www.sw.gov.pl/strona/Statystyka>.

Særlige retningslinjer om overgangsboliger, *Retningslinjer til straffegjennomføringssloven*, revidert 27. oktober 2008, lov- og forskriftsbestemmelser oppdatert 16. januar 2023, Kriminalomsorgen, <https://img3.custompublish.com/getfile.php/3980084.823.wnwinu7bpwjum/%C2%A7%C2%A7%2B15%2B%283%29%2B-%2B%2BS%C3%A6rlige%2Bretningslinjer%2Bom%2Bovergangsboliger.pdf?return=www.kriminalomsorgen.no>.

Stavanger fengsel, Auklend overgangsbolig, Kriminalomsorgen, <https://www.kriminalomsorgen.no/stavanger-fengsel-auklend-overgangsbolig.5052412-237612.html>.

Steinsvik D., Skau T., Hajic S., Grzesiak S., Chrościelewski M., *Training manual Dynamic Security*, Lillestrøm 2024.

Straffsom virker — mindre kriminalitet — tryggere samfunn — (kriminalomsorgsmelding), St.meld. nr 37 (2007–2008), <https://www.regjeringen.no/no/dokumenter/stmeld-nr-37-2007-2008/-id527624/?ch=1>.

Strategia reintegracji społecznej osób skazanych. Integralny model wspomagania resocjalizacyjno-readaptacyjnego, red. B.M. Nowak, S. Grzesiak, Warszawa 2022. *WAYBACK*, <https://www.wayback.no/en/wayback-oslo-2/>.

Zarządzenie nr 29/2024 Dyrektora Generalnego Służby Więziennej z dnia 26 kwietnia 2024 r. zmieniające zarządzenie w sprawie sposobów ochrony, konwojowania oraz zadań ochronnych funkcjonariuszy i pracowników Służby Więziennej.

Halfway houses in the Norwegian penitentiary system — normative-practical aspects

Abstract

Halfway houses in the Norwegian penitentiary system have been operating for over twenty years. In recent years, this type of solution has become popular in Bulgaria, the Czech Republic, Slovakia, Romania, Lithuania, and Poland, thanks to EEA grants.

Bearing in mind the different legal, social and cultural orders of the indicated countries, the need for optimizing the process of social support for people leaving penitentiary units necessitates educating them about the conditions for the functioning of Norwegian halfway houses. This will avoid possible adaptation and implementation problems in creating analogous solutions in Poland.

The study raises the issue of the location of transitional houses, the procedures for qualifying and directing convicts to this type of institution, organization and functioning, as well as the procedures of conduct in Norwegian halfway houses. The raised issues are part of the scientific discourse on the need to conduct research on the effectiveness of the process of implementing halfway houses to Polish legal and social conditions.

Keywords: Prison Service, social readaptation, classification of convicts, dynamic security, small-scale detention