

Piotr Załęski

ORCID: 0000-0001-9808-5353

Uniwersytet Warszawski

Wiedza młodzieży o organach władzy centralnej we współczesnej Polsce w świetle egzaminu maturalnego z wiedzy o społeczeństwie w latach 2010–2019

<https://doi.org/10.19195/1643-0328.28.4>

Słowa kluczowe: wiedza o społeczeństwie, polski system polityczny, młodzież, egzamin maturalny, kompetencje merytoryczne, organy władzy

Wprowadzenie

Problematyka edukacji obywatelskiej w szkole, a ściślej — wyników tej edukacji w postaci wiedzy i umiejętności młodzieży, nie jest typowa dla polskiej politologii¹. Z kolei badania (także międzynarodowe) na temat socjalizacji politycznej prowadzone przez pedagogów i socjologów rzadko dotyczą poziomu kompetencji młodzieży w zakresie wiedzy o organach władzy centralnej we współczesnej Polsce². Stąd ważne wydaje się zajęcie tytułowym problemem³.

¹ Znany mi wyjątkiem jest projekt badawczy mojego autorstwa pt. *Socjalizacja polityczna warszawskich licealistów*, realizowany w latach 2006–2008. Kwestii wiedzy młodzieży na temat ustroju konstytucyjnego dotyczy wprost artykuł powstały na bazie tych badań: P. Załęski, *Wiedza konstytucyjna i kompetencje obywatelskie młodzieży a edukacja szkolna*, [w:] *Państwo i kultura polityczna — doświadczenia polskie XX wieku. Studia i rozprawy*, red. W. Jakubowski, T. Słomka, Pułtusk 2008, s. 491–516.

² Do wyjątków należą cytowane na końcu artykułu polskie badania w ramach projektów pod egidą Międzynarodowego Towarzystwa Badań Osiągnięć Szkolnych (IEA).

³ Poza przedstawionymi dalej sprawozdaniami CKE (jak również sprawozdaniami OKE) zadania maturalne nie były przedmiotem analizy naukowej. W tym kontekście warto zwrócić uwagę na artykuł: B. Freier-Pniok, *Diagnozowanie i interpretacja umiejętności maturzystów jako element wspierania nauczyciela w pracy (na podstawie wyników egzaminu maturalnego z WOS-u w latach 2015–2017)*, [w:] *Wspomaganie rozwoju kompetencji diagnostycznych nauczycieli*, red. B. Niemierko, M.K. Szmigiel, Kraków 2018, s. 505–513. Należy wskazać, że autorka wiele lat była koordynatorem egzaminu maturalnego z WOS-u w OKE Jaworzno, a dokonana przez nią analiza dotyczy także części problematyki poruszonej w niniejszym artykule — zadań z zakresu judykatywy.

W omawianym okresie mieliśmy do czynienia ze zmianą formuły (sposobu konstruowania) matury — do egzaminu z 2014 roku była ona tworzona zgodnie z tak zwanymi standardami wymagań (dalej: stara matura)⁴, natomiast od egzaminu z 2015 roku — według wymagań podstawy programowej stworzonej w wyniku reformy minister Hall (dalej: nowa matura)⁵. W związku z tym, że nowa matura odbyła się dotychczas pięciokrotnie (2015–2019), za zasadne uznano jej porównanie ze starą maturą wyłącznie z pięciu ostatnich lat jej powszechnego zdawania (2010–2014)⁶. Starą maturę z WOS-u maturzyści mogli zdawać na poziomie podstawowym lub rozszerzonym⁷, natomiast nową maturę — tylko na poziomie rozszerzonym⁸.

W niniejszym artykule poddano analizie wszystkie zadania dotyczące organów władzy centralnej w Rzeczypospolitej Polskiej ze zdawanych w sesji głównej (majowej) matur z wiedzy o społeczeństwie z lat 2010–2019. Materiał empiryczny do analizy, oprócz zadań ze wskazanego państwowego egzaminu zewnętrznego, stanowią także zasady oceniania rozwiązań zadań⁹. Dane liczbowe przywołane w niniejszym artykule, także te odnoszące się do poziomu wykonania poszczególnych zadań, pochodzą natomiast ze sprawozdań z egzaminu maturalnego i dotyczą wyłącznie populacji absolwentów z danego roku szkolnego (nie obejmują zatem osób poprawiających wynik egzaminu)¹⁰. Przywołując zadania z matur, zapisywano ich numer, a następnie (po ukośniku) ostatnią cyfrę roku matury oraz — w przypadku starej matury — literę „P” lub „R”, wskazującą na poziom

⁴ Dane rozporządzeń (z 2001, 2003 i 2007 roku) oraz obowiązującego wówczas informatora maturalnego podano w bibliografii.

⁵ Dane rozporządzenia (z 2012 roku) oraz podstawy programowej wraz z komentarzami, jak również obowiązującego wówczas informatora maturalnego, podano w bibliografii.

⁶ Należy jeszcze raz podkreślić, że każdy z typów omawianych tu matur jest ogólnopolskim egzaminem zewnętrznym, sprawdzanym według jednolitych kryteriów przez okręgowe komisje egzaminacyjne w koordynacji z Centralną Komisją Egzaminacyjną. Zatem stara matura z tej analizy nie jest starą maturą (różną w poszczególnych województwach i sprawdzaną w szkole), jaką pamiętają z autopsji czytelnicy urodzeni przed 1985 rokiem. Generalnie o zewnętrznym egzaminie maturalnym (ale nie z poszczególnych przedmiotów) traktuje monografia Łukasza Kierzniowskiego (zob. bibliografia).

⁷ Należy pamiętać, że stara matura na poziomie podstawowym była zbudowana inaczej niż matury z poziomu rozszerzonego. Po pierwsze, około 35% punktów zdający mógł uzyskać za rozwiązania zadań zamkniętych. Po drugie, rozwiązania zadań były oceniane czynnościowo, a zatem — przykładowo — zadanie na dobieranie było punktowane w ten sposób, że za każde prawidłowe przyporządkowanie zdający otrzymywał 1 punkt (w maturze z poziomu rozszerzonego takie zadania — zależnie od konstrukcji — dawały i dają możliwość uzyskania 1 punktu za poprawne przyporządkowanie od dwóch do czterech elementów).

⁸ Zdawanie matury z WOS-u w tym okresie było nadobowiązkowe, a jej wynik nie decydował o zdaniu matury.

⁹ Wszystkie arkusze oraz zasady oceniania są dostępne na stronie internetowej Centralnej Komisji Egzaminacyjnej w zakładkach: [https://cke.gov.pl/egzamin-maturalny/egzamin-w-starej-formule/arkusze/\(stara matura\)](https://cke.gov.pl/egzamin-maturalny/egzamin-w-starej-formule/arkusze/(stara%20matura)) i [https://cke.gov.pl/egzamin-maturalny/egzamin-w-nowej-formule/arkusze/\(nowa matura\)](https://cke.gov.pl/egzamin-maturalny/egzamin-w-nowej-formule/arkusze/(nowa%20matura)).

¹⁰ Autorką sprawozdania z 2010 roku była Anita Woźnica. Sprawozdania późniejsze opracowywałem sam (2011–2013) lub z pomocą ekspertów OKE (Barbary Freier-Pniok — 2014, Macieja Młynarczyka — 2015 i 2018, Magdaleny Kubali — 2016, Włodzimierza Chybowskiego — 2017, Stanisława A. Doliwy — 2019). Wszystkie te sprawozdania są dostępne na stronie internetowej Centralnej Komisji Egzaminacyjnej w zakładkach: [https://cke.gov.pl/egzamin-maturalny/egzamin-w-starej-formule/wyniki/\(stara matura\)](https://cke.gov.pl/egzamin-maturalny/egzamin-w-starej-formule/wyniki/(stara%20matura)) i [https://cke.gov.pl/egzamin-maturalny/egzamin-w-nowej-formule/wyniki/\(nowa matura\)](https://cke.gov.pl/egzamin-maturalny/egzamin-w-nowej-formule/wyniki/(nowa%20matura)).

egzaminu (zatem — przykładowo — zadanie 11 z matury z 2010 roku na poziomie podstawowym zostało oznaczone jako „11/0P”). Z uwagi na specyfikę odbiorców artykułu jego strukturyzację przeprowadzono z uwzględnieniem tematyki zadań z tytułowego zakresu obecnych na egzaminie maturalnym z WOS-u¹¹. Wydzielono w nim organy władzy sądowniczej i ochrony prawa, a zagadnienia legislatywy i egzekutywy pozostawiono w jednym punkcie (ze względu na to, że często jedno zadanie dotyczyło zarówno władzy ustawodawczej, jak i wykonawczej). Z uwagi na ograniczone ramy objętościowe artykułu nie poddano w nim analizie zadań z zakresu procesu wyborczego oraz zasad ustrojowych.

Niniejszy artykuł to pierwszy raz publikowana analiza z tytułowego zakresu. Stanowi ona wycinek szerszych badań nad poziomem wiedzy i umiejętności maturzystów w zakresie przedmiotu wiedza o społeczeństwie, które ukażą się drukiem jako monografia pod koniec 2020 roku. Zarówno niniejszy artykuł, jak i projektowana monografia to efekt szeroko zakrojonych badań. Pierwszy ich etap polegał na moim uczestnictwie w projektowaniu egzaminu maturalnego z przedmiotu oraz w tworzeniu i doskonaleniu zasad oceniania zadań oraz koordynacji ich oceny — od 2010 roku jestem bowiem koordynatorem tego egzaminu w Centralnej Komisji Egzaminacyjnej¹². Efekty tego etapu w postaci arkuszy maturalnych i schematów ich oceniania w każdym roku były poddawane kilkukrotnym recenzjom merytorycznym i metodycznym. Równolegle realizowany był etap drugi — przygotowywanie sprawozdań z każdej z przedstawionych tu matur. Warto zatem podkreślić, że materiałem do analizy są rozwiązania zadań wykonane przez blisko czterysta tysięcy absolwentów zdających maturę z WOS-u — przytaczane dane i wnioski dotyczą wszystkich zdających ten egzamin¹³. W niniejszym artykule czytelnik zapozna

¹¹ Nie przeprowadzono jej zatem z uwagi na typologie zadań obecne w bardziej specjalistycznych — na przykład autorstwa Bolesława Niemierki — pracach z zakresu pomiaru dydaktycznego.

¹² Znaczny wpływ miałem na kształt matur z lat 2012–2019. Maturę z 2011 roku przygotowywałem natomiast na bazie zadań, które zostały poddane dopracowywaniu i standaryzacji w 2010 roku, przed moją współpracą z CKE (w tym przypadku uczestniczyłem w drugiej części pierwszego etapu oraz w drugim etapie badań). Jedynie matura z 2010 roku to matura, w której dwa przedstawione etapy badań były realizowane bez mojego udziału. Jej obecność w analizie uznałem jednak za konieczną nie tylko z powodu porównywania tego samego okresu (po pięć lat) przeprowadzania egzaminu w różnych formach. Ujęcie w badaniach matury z 2010 roku ukazuje też lepiej ewolucję całego egzaminu z WOS-u — ewolucję, która umożliwiła zaniechanie prób zdegradowania tego przedmiotu w egzaminowaniu zewnętrznym, a co za tym idzie — w nauczaniu szkolnym. Zob. P. Załęski, *O medialnych wypowiedziach politologów*, „Społeczeństwo i Polityka. Pismo edukacyjne” 47, 2016, nr 2, s. 177.

¹³ Liczba maturzystów zdających starą maturę z WOS-u i ich odsetek wśród ogółu absolwentów przedstawiał się następująco: 2010 rok na poziomie podstawowym — 32 954 (9,4%) i na poziomie rozszerzonym — 28 130 (8%); 2011 rok na poziomie podstawowym — 33 569 (9,8%) i na poziomie rozszerzonym — 27 183 (7,9%); 2012 rok na poziomie podstawowym — 35 023 (10,6%) i na poziomie rozszerzonym — 23 349 (7,1%); 2013 rok na poziomie podstawowym — 29 572 (9,4%) i na poziomie rozszerzonym — 18 903 (6%); 2014 rok na poziomie podstawowym — 24 718 (8,4%) i na poziomie rozszerzonym — 13 163 (4,5%). Liczba maturzystów zdających nową maturę z WOS-u i ich odsetek wśród ogółu absolwentów przedstawiał się następująco: 2015 rok (tylko absolwenci LO) — 28 027 (15,9%); 2016 rok — 28 240 (10,9%); 2017 rok — 25 479 (9,9%); 2018 rok — 20 082 (8,1%); 2019 rok — 17 718 (7,2%). Naukę według podstawy programowej dla szkół ponadgimnazjalnych obowiązującej także obecnie pierwszoklasiści rozpoczęli w tych szkołach w 2012 roku. Ponieważ nauka w technikach trwa rok dłużej, absolwenci tego typu szkoły ponadgimnazjalnej zdawali maturę według standardów wymagań także w 2015 roku, a nową maturę — od 2016 roku.

się z częścią efektów całych badań, w tym ich etapu trzeciego i ostatniego, polegającego także na porównaniu materiału badawczego i formułowaniu wniosków z komparatystyki. Całość badań przełoży się też na wnioski dotyczące szkolnego nauczania WOS-u oraz konstrukcji egzaminu zewnętrznego z tego przedmiotu od 2023 roku — a zatem zgodnie z kolejną podstawą programową (wprowadzoną reformą minister Zalewskiej).

Niniejszy artykuł ma na celu weryfikację tezy badawczej: spadek wyników rozwiązywalności zadań wymagających wiedzy przedmiotowej z zakresu polskich organów władzy publicznej w nowej maturze (w porównaniu ze starą maturą) jest znacznie mniejszy, niż wynikałoby to z czysto ilościowej analizy wyników całej matury z WOS-u. W obu punktach niniejszego artykułu zostaną poddane weryfikacji tezy szczegółowe wprost wynikające z tezy głównej, a ograniczające ją do zadań tematycznie związanych z danym punktem. Poza tym artykuł może mieć także — ważny dla politologów — walor informacyjny dotyczący przeciętnego poziomu wiedzy i umiejętności maturzystów w tytułowej dziedzinie. Wreszcie: zapoznanie się z tym artykułem pozwala na porównanie własnego warsztatu pracy dydaktycznej (związanego z układaniem sprawdzianów zaliczających czy egzaminacyjnych) z zadaniami z państwowego egzaminu zewnętrznego, przygotowywanymi — generalnie — zgodnie z zasadami pomiaru dydaktycznego.

Organy władzy ustawodawczej i wykonawczej

Wyłącznie funkcjonowania parlamentu polskiego (w tym statusu deputowanych) dotyczyło w starej maturze kilka zadań. W zadaniu 8/3P należało wyjaśnić pojęcie immunitetu parlamentarnego oraz podać po jednym argumentem za tą instytucją i przeciw niej. Za rozwiązanie tego zadania zdający otrzymali średnio 1,29 punktu na 3 możliwe (43%). Z kolei w zadaniu 9/4R maturzyści mieli do każdego podanego opisu kolegiального organu Sejmu RP dopisać właściwą nazwę. Prezydium Sejmu RP oraz Konwent Seniorów rozpoznało 38% zdających.

Tabela 1. Opisy do zadania 9/4R

A. Tworzony jest przez Marszałka i wicemarszałków Sejmu. Do jego kompetencji należy: ustalanie planów prac Sejmu, organizowanie współpracy między jego organami i koordynowanie ich działań, opiniowanie spraw wniesionych przez Marszałka, dokonywanie wykładni regulaminu Sejmu.

B. Organ kierowniczy Sejmu o charakterze opiniodawczym, jego rozstrzygnięcia nie są prawnie wiążące. W jego skład wchodzi: Marszałek Sejmu, wicemarszałkowie Sejmu, przewodniczący lub wiceprzewodniczący klubów i kół poselskich. Zapewnia współdziałanie klubów w sprawach związanych z działalnością i tokiem prac Sejmu.

Znacznie słabsza była wiedza zdających potrzebna do poprawnego rozwiązania zadania 9/2R — wiedza w kwestii tego, kto przejmuje obowiązki głowy państwa w sytuacji, gdy nie może ich pełnić Marszałek Sejmu RP. To zadanie odwoływało się także do tekstu o sytuacji z 2010 roku: „Po II turze wyborów prezydenckich w Polsce w lipcu 2010 roku prezydent elekt Bronisław Komorowski, pełniący jako Marszałek Sejmu obowiązki

głowy państwa, złożył mandat poselski”. Na Marszałka Senatu RP wskazało tylko 17% zdających. Trzy zadania dotyczyły funkcji parlamentu polskiego. Najlepiej maturzyści wykonali zadanie 1/0R, które w całości przytaczam.

Tabela 2. Zadanie 1/0R

Jedną z funkcji polskiego Sejmu jest powoływanie konstytucyjnych organów państwa oraz osób, które wchodzi w skład tych organów.

a) Podaj nazwę opisaną funkcji.

Funkcja

b) Kogo powołuje Sejm za zgodą Senatu?

A. Prezesa Trybunału Konstytucyjnego; B. Prezesa Najwyższej Izby Kontroli;

C. Pierwszego Prezesa Sądu Najwyższego; D. Prezesa Naczelnego Sądu Administracyjnego.

To zadanie — i zapewne z tego faktu wynika względnie dobry jego rezultat (51%; 1,02 punktu na 2 możliwe) — było oceniane czynnościowo, a zatem według zasad matury z zakresu podstawowego, a nie rozszerzonego¹⁴. Nieco słabsze rezultaty (poziom wykonania 46%; 1,38 punktu na 3 możliwe) osiągnięto w zadaniu 3/1P, w którym do każdej podanej kompetencji Sejmu RP należało przyporządkować odpowiednią nazwę funkcji (wybór spośród: prawodawcza, ustrojodawcza, kreacyjna, kontrolna). Te kompetencje brzmiały: „A. powoływanie Rzecznika Praw Obywatelskich (za zgodą Senatu)”; „B. składanie interpelacji i zapytań poselskich”; „C. uchwalanie ustawy budżetowej”. Do 1/3 spadał natomiast poziom wykonania tego typu zadań, gdy miały one charakter otwarty. Tak było w ocenianym czynnościowo zadaniu 7/3P, w którym zdający do każdego fragmentu Konstytucji RP („A. Sejm uchwała ustawy zwykłą większością głosów w obecności co najmniej połowy ustawowej liczby posłów, chyba że Konstytucja przewiduje inną większość”; „B. Członkowie Rady Ministrów ponoszą przed Sejmem solidarną odpowiedzialność za działalność Rady Ministrów”; „C. Prezes Najwyższej Izby Kontroli jest powoływany przez Sejm za zgodą Senatu, na 6 lat i może być ponownie powołany tylko raz”) mieli dopisać nazwę właściwej funkcji Sejmu RP.

W nowej maturze zadanie 16.1/6 także dotyczyło funkcji Sejmu RP. 30% zdających na podstawie przepisów artykułu 159.1 Konstytucji RP („Sejm może wyrazić ministrowi wotum nieufności. Wniosek o wyrażenie wotum nieufności może być zgłoszony przez co najmniej 69 posłów”) było w stanie stwierdzić, że poprzez korzystanie z powyższego uprawnienia Sejm RP realizuje funkcję kontrolną. Nieznacznie wyższe rezultaty osiągnięto w zadaniach sprawdzających kompetencje w zakresie rozumienia większości w głosowaniach w Sejmie RP. Były to zadania 26/5 (poziom wykonania 33%) oraz 14/7 (poziom wykonania 40%).

¹⁴ Druga część (1.b/0R) tego zadania ma błędy metodyczne — wszystkie dystraktory dotyczą władzy sądowniczej, a w poleceniu nie ma czasownika operacyjnego. W zadaniach zamkniętych (wielokrotnego wyboru) w egzaminach maturalnych mamy najczęściej trzy dystraktory (odpowiedzi błędne) i jeden werstraktor (odpowiedź prawidłowa).

Tabela 3. Zadanie 26/5

Art. 113. [...] Sejm może bezwzględną większością głosów w obecności co najmniej połowy ustawowej liczby posłów uchwalić tajność obrad.

Zaznacz minimalną liczbę głosów „za” potrzebną do wykonania czynności wskazanej w przytoczonym przepisie prawnym w sytuacji, gdy 100 posłów głosowałoby przeciw, a 99 wstrzymałoby się od głosu.

A. 231; B. 200; C. 130; D. 101.

Tabela 4. Zadanie 14/7

Głosowanie Sejmu RP z 18 listopada 2015 r.

GŁOSOWANIE NR 21	
GŁOSOWAŁO	456
W. BEZWZGLĘDNA	<input type="text"/>
ZA	<input type="text"/>
PRZECIW	202
WSTRZYMAŁO SIĘ	18

Rozstrzygnij, czy w przedstawionym głosowaniu osiągnięto większość bezwzględną. Odpowiedź uzasadnij, wyliczając dane na podstawie zamieszczonego materiału.

W starej maturze dwa zadania dotyczyły wyłącznie instytucji Prezydenta RP. W zadaniu 9/3P maturzyści mieli wybrać jego dwa konstytucyjne uprawnienia (spośród pięciu: „A. desygnowanie Prezesa Rady Ministrów RP”; „B. kierowanie obradami Rady Gabinietowej RP”; „C. wnoszenie poprawek do ustaw”; „D. wprowadzanie stanu klęski żywiołowej”; „E. wybieranie członków Trybunału Stanu”). Wynik tego ocenianego czynnościowo zadania wyniósł 42%. W zadaniu 8/3R należało z kolei ocenić prawdziwość zdań dotyczących omawianej instytucji. Wszystkie trzy zdania zostały poprawnie rozpoznane — jako odpowiednio: prawdziwe, fałszywe i fałszywe — tylko przez 21% zdających.

Tabela 5. Zdania do zadania 8/3R

A. Prezydent Rzeczypospolitej ratyfikuje umowy międzynarodowe dotyczące członkostwa Rzeczypospolitej Polskiej w organizacji międzynarodowej.

B. W czasie pokoju Prezydent Rzeczypospolitej sprawuje zwierzchnictwo nad Siłami Zbrojnymi Rzeczypospolitej Polskiej za pośrednictwem Szefa Sztabu Generalnego.

C. Akty urzędowe Prezydenta Rzeczypospolitej dotyczące powoływania sędziów wymagają dla swej ważności podpisu Prezesa Rady Ministrów RP.

W nowej maturze zadanie dotyczące uprawnień Prezydenta RP (11.3/7) wypadło podobnie jak cała matura, ale w przeciwieństwie do powyższych miało charakter otwarty. Sprawdzało ono umiejętności złożone — zdający mieli na podstawie przytoczonych przepisów prawnych konstytucji marcowej rozstrzygnąć, czy pozycja ustrojowa głowy państwa wynikająca z przedstawionych fragmentów aktu prawnego była bardziej znacząca niż w obecnie obowiązującej konstytucji, oraz uzasadnić swój wybór, odnosząc się do dwóch wybranych przepisów prawnych i obecnych uregulowań w danym zakresie. Maturzyści na potrzeby tego polecenia mogli swój wywód oprzeć na którymś z trzech

artykułów (spośród sześciu przytoczonych w wiązce zadań¹⁵). Za rozwiązanie tego zadania zdający otrzymali średnio 0,52 punktu na 2 możliwe (26%; za trzy poprawne elementy odpowiedzi uzyskiwali 2 punkty, za dwa poprawne elementy — 1 punkt).

Tabela 6. Wybrane fragmenty aktu prawnego do zadania 11.3/7

Art. 10. Prawo inicjatywy ustawodawczej przysługuje Rządowi i Sejmowi. [...]

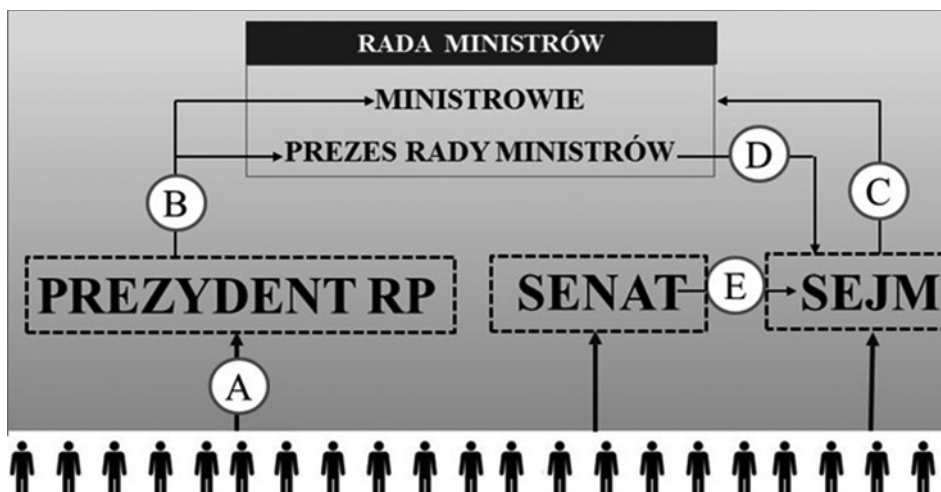
Art. 35. Każdy projekt ustawy, przez Sejm uchwalony, będzie przekazany Senatowi do rozpatrzenia. Jeżeli Senat nie podniesie w ciągu 30 dni od dnia doręczenia mu uchwalonego projektu ustawy żadnych przeciwko niemu zarzutów — Prezydent Rzeczypospolitej zarządzi ogłoszenie ustawy. [...] Jeżeli Sejm zmiany, przez Senat proponowane, uchwali zwykłą większością, albo odrzuci większością ¹¹/₂₀ głosujących — Prezydent Rzeczypospolitej zarządzi ogłoszenie ustawy w brzmieniu, ustalonym ponowną uchwałą Sejmu.

Art. 39. Prezydenta Rzeczypospolitej wybierają na lat sied[em] bezwzględną większością głosów Sejm i Senat, połączone w Zgromadzenie Narodowe. [...]

Kilka zadań w starej maturze dotyczyło Rady Ministrów RP. W zadaniu 15/4P należało uzupełnić schemat procedury powoływania polskiego rządu w tak zwanym pierwszym kroku. Na schemacie widniały zapisy: „1) Złożenie przez ustępującego Prezesa Rady Ministrów dymisji na pierwszym posiedzeniu Sejmu” i „3) Powołanie Rady Ministrów przez Prezydenta Rzeczypospolitej”. Zdający mieli zatem uzupełnić punkty 2), 4) i 5). Należało je wybrać spośród podanych: „wygłoszenie *exposé* przez Prezesa Rady Ministrów”, „wybór Prezesa Rady Ministrów przez Sejm”, „desygnowanie Prezesa Rady Ministrów przez Prezydenta RP”, „udzielenie przez Sejm wotum zaufania Radzie Ministrów bezwzględną większością głosów”. Mimo zamkniętego charakteru i czynnościowego oceniania zadania jego poziom wykonania okazał się nie najlepszy — zdający otrzymali średnio 0,96 punktu na 3 możliwe (32%). Dwa zadania dotyczyły odpowiedzialności rządu. Lepiej (średni rezultat 42%) maturzyści wykonali zamknięte zadanie 12/4P, w którym należało wybrać nazwę organu władzy niemogącego uczestniczyć w procedurze odwołania ministra (wybór spośród: „A. Sejm RP”; „B. Senat RP”; „C. Prezydent RP”; „D. Prezes Rady Ministrów RP”). W zadaniu 9/2P zdający mieli uzupełnić tekst i wpisać „nazwy instytucji politycznych Rzeczypospolitej Polskiej (A, C)” oraz „nazwy typów odpowiedzialności rządu (B, D)”. Ten tekst brzmiał: „W Rzeczypospolitej Polskiej członkowie Rady Ministrów za naruszenie Konstytucji lub ustaw ponoszą odpowiedzialność przed (A) Odpowiedzialność taką określa się mianem odpowiedzialności (B) Członkowie Rady Ministrów ponoszą także przed (C) ... odpowiedzialność solidarną za działalność Rady Ministrów oraz indywidualną za sprawy należące do ich kompetencji lub powierzone im przez Prezesa Rady Ministrów. Odpowiedzialność taką określa się mianem odpowiedzialności (D) ... ”. Za rozwiązanie tego zadania — jedyne-go zadania otwartego spośród przeanalizowanych w bieżącym akapicie — zdający otrzymali średnio 0,76 punktu na 4 możliwe (19%).

¹⁵ Wiązka zadań oznacza sytuację, w której ten sam materiał źródłowy służy do rozwiązania kilku zadań. W latach 2010–2014 takim zadaniom nadawano ten sam numer, a różniła je litera (na przykład 24.A i 24.B), w 2015 roku wydzielano materiał do kolejno numerowanych zadań, a od 2016 roku — do tego samego numeru dodawano kolejne cyfry (na przykład 24.1 i 24.2).

Z zakresu wskazanej problematyki zdający nową maturę najlepiej (35%) wykonali zadanie 16/9 — zadanie na dobieranie. Należało w nim do każdego podanego działania („przedstawienie *exposé*”, „wyrażenie wotum nieufności”) przyporządkować właściwą literę ze schematu.



Schemat 1. Schemat systemu władzy w Rzeczypospolitej Polskiej do zadania 16/9

W zadaniach otwartych (z luką) „nowi maturzyści” lepiej radzili sobie z określaniem organów władzy uczestniczących w procedurze odpowiedzialności rządu niż z rozpoznaniem samych typów tej odpowiedzialności. W zadaniu 25/5 mieli oni podać nazwy organów władzy Rzeczypospolitej Polskiej, które w przedstawionych przepisach prawnych zostały zastąpione literami: „(A) może wyrazić ministrowi wotum nieufności”; „Prezydent Rzeczypospolitej, na wniosek (B), dokonuje zmian w składzie Rady Ministrów”; „(C), przyjmując dymisję Rady Ministrów, powierza jej dalsze sprawowanie obowiązków do czasu powołania nowej Rady Ministrów”. Za wykonanie tego zadania zdający otrzymali średnio 0,54 punktu na 2 możliwe (27%; za trzy poprawne elementy odpowiedzi uzyskiwali 2 punkty, za dwa poprawne elementy — 1 punkt). W zadaniu 16.2/6 wyposażonym w przepis artykułu 159.1 Konstytucji RP („Sejm może wyrazić ministrowi wotum nieufności”) zdający mieli uzupełnić tekst i wpisać „nazwę rodzaju odpowiedzialności (A)”, „nazwę organu władzy (B)” i „liczbę (C)”. Tekst ten brzmiał: „Zamieszczony przepis prawny dotyczy indywidualnej odpowiedzialności (A) ... członków Rady Ministrów. Konstytucja Rzeczypospolitej Polskiej przewiduje także odpowiedzialność solidarną tego organu, ale właściwy wniosek musi wskazywać imiennie kandydata na (B) By wnioski takie zakończyły się powodzeniem, powinno głosować za ich przyjęciem minimum (C) ... posłów”. Za rozwiązanie tego zadania maturzyści otrzymali średnio 0,2 punktu na 2 możliwe (10%; punktowanie analogiczne jak w poprzednim zadaniu).

Dwa zadania we wszystkich maturach dotyczyły Rady Gabinetowej RP. Zadanie 4/0R poprawnie rozwiązało 57% zdających, przy czym o takim rezultacie zdecydowały w dużym stopniu jego charakter (faktycznie było to zadanie wielokrotnego wyboru) oraz

dobór dystraktorów (Pierwszy Prezes Sądu Najwyższego, Rzecznik Praw Obywatelskich) i werstraktorów (Minister Finansów, Prezes Rady Ministrów)¹⁶. Trudniejsze (poziom wykonania 33%) i sprawdzające kompetencje złożone było zadanie 15.2/6, w którym zdający mieli na podstawie tekstu dotyczącego systemu politycznego Francji wskazać różnicę między radą gabinetową opisaną w tym tekście a Radą Gabinetową w Rzeczypospolitej Polskiej.

Tabela 7. Tekst do zadania 15.2/6 (z książki E. Gdulewicz)

Rząd [...] jest organem władzy wykonawczej powoływanym przez prezydenta, odpowiedzialnym przed parlamentem. Kolegialnym organem rządu uprawnionym [...] do rozpatrywania najważniejszych spraw znajdujących się w gestii rządu jest Rada Ministrów [...]. Posiedzeniom Rady [Ministrów] przewodniczy prezydent [...]. Stosunkowo rzadko zwoływane są przez premiera posiedzenia tzw. rady gabinetowej (członków Rady Ministrów obradujących pod nieobecność prezydenta), organu pozakonstytucyjnego, „rozważającego” wstępnie sprawy, które mają być przedłożone Radzie [Ministrów].

Kompetencji Rady Ministrów RP dotyczyły dwa zadania. Pierwsze z nich — 5/0R — sprawdzało nade wszystko orientację zdających w tym, co kryje się pod nazwą danego ministerstwa. W zadaniu wskazano czterech ministrów (Edukacji Narodowej, Pracy i Polityki Społecznej, Sprawiedliwości, Spraw Wewnętrznych i Administracji), a zdający mieli do każdego z nich przyporządkować nazwę właściwego stanowionego przez niego aktu prawnego (wybierali spośród pięciu aktów: „1. Rozporządzenie w sprawie warunków i sposobu oceniania, klasyfikowania i promowania uczniów [...] w szkołach publicznych”; „2. Rozporządzenie w sprawie legitymacji służbowych policjantów”; „3. Rozporządzenie w sprawie składek na ubezpieczenia społeczne”; „4. Rozporządzenie w sprawie przeniesienia części poborowych do rezerwy”; „5. Rozporządzenie w sprawie utworzenia sądów pracy i sądów ubezpieczeń społecznych”). Poziom wykonania tego zadania wyniósł 66% (1,32 punktu na 2 możliwe). Z kolei niższy niż wynik losowy był rezultat zadania zamkniętego 17/8. Zadanie otwierał tekst pt. „O skutkach nawałnicy”: „80 zniszczonych budynków i kilkanaście domów bez dachów. To bilans piątkowej nawałnicy w gminie Kosów Lacki [...] [powiat sokołowski, województwo mazowieckie]. — Całą sobotę spisywaliśmy uszkodzenia, jest makabrycznie. Nie wiemy jeszcze, co dzieje się w lasach — martwi się burmistrz [...]. Samorząd [gminny] będzie zabiegał o ogłoszenie stanu klęski żywiołowej”. Zdający mieli wybrać organ władzy, który w zaistniałej sytuacji — zgodnie z Konstytucją RP — mógł spełnić postulat samorządu gminnego. Tylko 23% maturzystów wskazało Radę Ministrów RP (pozostałe organy do wyboru: Prezydent RP, Starosta Powiatu Sokołowskiego, Marszałek Województwa Mazowieckiego).

Dużo zadań w maturach dotyczyło zarówno polskich organów ustawodawczych, jak i wykonawczych, przy czym problematyka niektórych z tych zadań nachodziła i na inne instytucje władzy w RP. Najlepiej zdający wykonali zadanie 3/0P, w którym do każdego z organów władzy (Prezes Najwyższej Izby Kontroli, Sejm RP, Prezydent RP) mie-

¹⁶ To zadanie nie było poprawne metodycznie. Jego polecenie brzmiało: „Kto wchodzi w skład Rady Gabinetowej w Polsce? Odpowiedzi wybierz spośród: Minister Finansów, Pierwszy Prezes Sądu Najwyższego, Rzecznik Praw Obywatelskich, Prezes Rady Ministrów”. Zatem typowemu zadaniu WW nadano formę zadania na dobieranie. Dodatkowo w poleceniu zabrakło czasownika operacyjnego.

li przyporządkować czas trwania jego kadencji (wybór spośród: „9 lat”, „6 lat”, „5 lat”, „4 lata”). Na 78% poziom wykonania tego zadania wpłynęły z pewnością jego charakter zamknięty oraz ocenianie czynnościowe. Często na starej maturze pojawiały się zadania z zakresu kompetencji organów władzy w kwestii drogi ustawodawczej. Najlepiej wypadły zadania 12/4R i 19/4P, w których zdający mieli wymienić dwa organy władzy uczestniczące obowiązkowo w każdym procesie ustawodawczym. Sejm RP i Prezydenta RP wpisało 73% maturzystów zdających egzamin na poziomie rozszerzonym, natomiast średni wynik zadania 19/4P wyniósł 72% (1,44 punktu na 2 możliwe). Trzeba podkreślić, że tak wysokie wyniki w zadaniu otwartym wymagającym wiedzy przedmiotowej zdarzały się w maturach bardzo rzadko. Dobry wynik osiągnięto także w zadaniu zamkniętym 7/3R, w którym 59% maturzystów wskazało Radę Ministrów RP jako organ dysponujący prawem inicjatywy legislacyjnej w zakresie ustawy budżetowej (pozostałe organy do wyboru: Sejm RP, Senat RP, Prezydent RP).

Tylko około 1/3 punktów maturzyści otrzymali natomiast za zadania otwarte dotyczące powyższej problematyki umieszczone w arkuszach z poziomu podstawowego. Średni rezultat 33% (0,99 punktu na 3 możliwe) zdający osiągnęli w zadaniu 11/2P, w którym do każdej podanej czynności w polskim procesie legislacyjnym mieli oni dopisać nazwę organu państwa, który może ją podjąć. Te czynności to: „uchwalenie poprawek do ustawy”, „odmowa podpisania ustawy”, „ponowne uchwalenie ustawy”. Poziom wykonania 34% (0,68 punktu na 2 możliwe) charakteryzował natomiast zadanie 13/3P, w którym maturzyści powinni uzupełnić tekst — wpisać „nazwę organu władzy (A) oraz liczbę (B)”. Ten tekst brzmiał: „Inicjatywa ustawodawcza w Polsce przysługuje posłom, Senatowi, (A) ... i Radzie Ministrów. To prawo ma również grupa co najmniej (B) ... obywateli mających czynne prawo wyborcze do Sejmu”. Słabiej od powyższych wypadło zadanie 9/1P, w którym należało zaznaczyć po trzy uprawnienia przysługujące w toku omawianego procesu Senatowi RP i Prezydentowi RP. Te uprawnienia to: „prawo inicjatywy ustawodawczej”, „prawo weta zawieszającego”, „możliwość odesłania ustawy do Trybunału Konstytucyjnego”, „możliwość wniesienia poprawek do ustawy po jej uchwaleniu przez Sejm RP”. Z myślą o każdym z organów należało zatem odrzucić jedno z przytoczonych uprawnień. 26% poziom wykonania tego zadania nieco dziwi z uwagi na jego charakter zamknięty i wyniki powyższych zadań otwartych.

Śród zadań dotyczących innych (lub także innych) uprawnień organów władzy najlepiej wypadło — oceniane po części holistycznie — zadanie 13/4P, w którym zdający mieli przyporządkować do każdego z organów władzy (Sejm RP, Prezydent RP, Rada Ministrów RP) po dwa przysługujące im uprawnienia. Odpowiedzi zdający wybierały spośród: „1. nadawanie orderów i odznaczeń”; „2. koordynacja i kontrola pracy organów administracji rządowej”; „3. uchwalanie ustaw”; „4. ochrona interesów Skarbu Państwa”; „5. nadzór nad działalnością sądów powszechnych”; „6. stosowanie prawa łaski”; „7. powoływanie komisji śledczej”. Wydaje się, że dobry rezultat (poziom wykonania 62%; 1,86 punktu na 3 możliwe) tego zadania mógł zostać osiągnięty dzięki wyraźnemu zróżnicowaniu kompetencji, co wymagało nie tyle ścisłej wiedzy przedmiotowej, ile orientacji w polskim systemie konstytucyjnym. Potwierdzać to spostrzeżenie mogą wyniki zadania 10/4R (a więc zadania z tego samego roku), w którym przy każ-

dym uprawnieniu konstytucyjnym należało zaznaczyć odpowiedni organ (podobnie jak poprzednio: Sejm RP, Prezydent RP, Rada Ministrów RP). Te uprawnienia („ratyfikuje i wypowiada umowy międzynarodowe”, „prowadzi politykę wewnętrzną i zagraniczną Rzeczypospolitej Polskiej”, „decyduje w imieniu Rzeczypospolitej Polskiej o stanie wojny”) dotyczyły jednak tożsamej dziedziny polityk publicznych. Mimo że konstrukcja zadania sprzyjała jego większej łatwości (liczba uprawnień i organów była taka sama), to wynik był sporo niższy niż w zadaniu 13/4P i wyniósł 38%. Podobny poziom wykonania odnotowano w zadaniu 8/2R, w którym należało ocenić prawdziwość zdań dotyczących kompetencji polskich instytucji władzy. Wszystkie trzy zdania zostały poprawnie rozpoznane — jako odpowiednio: fałszywe, prawdziwe i fałszywe — przez 39% zdających.

Tabela 8. Zdania do zadania 8/2R

- A. Zgromadzenie Narodowe jest zwoływane przez Prezesa Rady Ministrów Rzeczypospolitej Polskiej.
 B. Rada Ministrów ma w Rzeczypospolitej Polskiej prawo inicjatywy ustawodawczej.
 C. Ważność wyborów parlamentarnych w Rzeczypospolitej Polskiej stwierdza Państwowa Komisja Wyborcza.

Nieco lepszy (44%; 0,88 punktu na 2 możliwe) był średni wynik podobnego zadania (8/2P) umieszczonego w tym samym roku w maturze na poziomie podstawowym. Do trzech wskazanych zdań dopisano zdanie D: „Partie polityczne w Rzeczypospolitej Polskiej są rejestrowane w Sądzie Okręgowym w Warszawie”, a maturzyści mieli wybrać spośród tych czterech zdań dwa zdania prawdziwe. Należy jednak pamiętać, że w ostatnim zadaniu wynik był niższy od losowego o 6 punktów procentowych.

W nowej maturze zadań podobnych do wyżej omawianych było mniej. Jedno z takich zadań to zadanie 17/6, w którym zdający mieli przyporządkować do każdego z organów władzy wykonawczej (Prezydent RP i Rada Ministrów RP) po dwa przysługujące im uprawnienia. Odpowiedzi wybierali oni spośród: „A. Ratyfikuje i wypowiada umowy międzynarodowe”; „B. Decyduje w imieniu Rzeczypospolitej Polskiej o stanie wojny i o zawarciu pokoju”; „C. Zapewnia bezpieczeństwo zewnętrzne państwa”; „D. Sprawuje ogólne kierownictwo w dziedzinie stosunków z innymi państwami i organizacjami międzynarodowymi”; „E. Mianuje i odwołuje pełnomocnych przedstawicieli Rzeczypospolitej Polskiej w innych państwach i przy organizacjach międzynarodowych”. Mimo oceniania tylko po części holistycznego (za zadanie przyznawano maksymalnie 2 punkty) maturzyści uzyskali średnio za rozwiązanie tego zadania tylko 23%. Było ono zbliżone do drugiego z omawianych w poprzednim akapicie (10/4R), dzięki czemu można stwierdzić, że różnica w wiedzy i umiejętnościach zdających w tym zakresie była prawie taka sama, jak różnica między średnimi wynikami całych arkuszy. Jeszcze niższy okazał się rezultat zadania 11.2/8 — zadania otwartego sprawdzającego umiejętności złożone. Zdający mieli — na podstawie przytoczonych przepisów prawnych konstytucji francuskiej — podać rozwiązanie ustrojowe obowiązujące w Rzeczypospolitej Polskiej, które różni się od rozwiązania przedstawionego w tych przepisach w każdym z podanych aspektów („A. Wybory parlamentarne”; „B. Skład Rady Ministrów”; „C. Realizacja funkcji kontrolnej przez parlament”; „D. Inicjatywa ustawodawcza”; „E. Przebieg prac legislacyjnych w parlamencie”).

Tabela 9. Fragmenty aktu prawnego do zadania 11.2/8

Art. 9. Prezydent [...] przewodniczy Radzie Ministrów.
Art. 21. Premier kieruje działalnością Rządu. [...]
Art. 24.1. Parlament uchwała ustawy. Kontroluje działalność Rządu. Ocenia jego politykę.
2. Parlament składa się ze Zgromadzenia Narodowego i Senatu.
3. Deputowani do Zgromadzenia Narodowego [...] są wybierani w wyborach bezpośrednich.
4. Senat [...] wybierany jest w wyborach pośrednich. [...]
Art. 39.1. Inicjatywa ustawodawcza przysługuje zarówno Premierowi, jak i członkom Parlamentu.
2. Rządowe projekty ustaw są rozpatrywane przez Radę Ministrów [...] i wnoszone do prezydium jednej z izb. [...]
Art. 45.1. Każdy rządowy lub parlamentarny projekt ustawy jest rozpatrywany kolejno przez obie izby Parlamentu w celu przyjęcia tekstu w tym samym brzmieniu. [...]

Za rozwiązanie tego zadania zdający otrzymali średnio 0,51 punktu na 3 możliwe (17%; za pięć poprawnych elementów odpowiedzi uzyskiwali 3 punkty, za cztery poprawne elementy — 2 punkty, a za dwa poprawne elementy — 1 punkt).

Słabe rezultaty nowej matury w porównaniu do starej matury w analizowanej w tym punkcie tematyce wynikały jednak nie tylko z różnicy w poziomie wiedzy zdających. W nowej maturze nie wystąpiły bowiem zadania, których poprawne rozwiązanie wymagało posiadania wiedzy przedmiotowej. W starej maturze zadaniem tego rodzaju było zadanie 19/1R, do którego polecenia brzmiały: „A. Wypisz argumenty użyte przez autora tekstu, uzasadniające jego negatywną ocenę funkcjonowania w Polsce 1) legislatury oraz 2) administracji publicznej”; „B. Wymień, za autorem tekstu, trzy sukcesy polskiej transformacji ustrojowej”. Po zapoznaniu się z tekstem (którego dwa pierwsze akapity dawały możliwość wykonania polecenia A., a trzeci — polecenia B.) widać, że jedyną sprawdzaną umiejętnością wkraczającą w wiedzę przedmiotową było to, czy zdający skojarzy „legislaturę” z „tworzeniem prawa”. W tym aspekcie może dziwić relatywnie niski średni rezultat zadania — 74%.

Tabela 10. Tekst do zadania 19/1R (z artykułu A. Zolla)

Przez ostatnie 20 lat bardzo dużo zostało zrobione. W dziedzinie ochrony praw człowieka Polska wypełnia podstawowe standardy demokratycznego państwa prawnego. Mamy wiele pretensji do działania sądów, ale jest to bardziej sprawa osób, które pełnią urząd sędziowski. Nikt rozsądny nie może powiedzieć, że sądy w Polsce są zależne i że jest jakiś polityczny nacisk na sądy, któremu one muszą ulegać.

Do jednego z największych sukcesów polskiej transformacji zaliczyć można zbudowanie prawa wyborczego. W okresie PRL-u nie mieliśmy właściwie prawa wyborczego w ścisłym tego słowa znaczeniu, bowiem istniała pewna fikcja, która odbywała się co cztery lata. Wówczas wybory były potwierdzeniem tego, co zostało już wcześniej dawno ustalone. [...]

Największym niepowodzeniem ostatnich 20 lat jest złe funkcjonowanie aparatu państwowego. Jedno prawo obywatelskie nie zostało zrealizowane w Polsce, czyli prawo obywatela do dobrze funkcjonującego państwa. Prawo jest źle tworzone, gdyż są pewne mechanizmy, które powodują, że w czasie prac parlamentarnych nawet dobre projekty są psute i z tym nie możemy sobie dać rady. Ten sam problem pojawia się w odniesieniu do egzekutywy i administracji. Daleko nam do poziomu, na którym urzędnik byłby przewodnikiem obywatela. Cały czas spotykamy się z sytuacją, w której urzędnik pokazuje swoją władzę w stosunku do obywatela. Człowiek nie bardzo jest świadomy swoich uprawnień czy obowiązków, w związku z czym musi się zdać na wiedzę urzędnika.

O tym, że poziom wykonania powyższego zadania nie jest związany z orientacją (tych samych) zdających w polskiej transformacji ustrojowej, świadczą wyniki zadania 6/1R, w którym mieli oni uporządkować chronologicznie wydarzenia dotyczące tej transformacji przełomu lat osiemdziesiątych i dziewięćdziesiątych XX wieku. Te wydarzenia („A. pierwsze powszechne wybory prezydenckie”; „B. pierwsze demokratyczne wybory do Sejmu RP”; „C. pierwsze demokratyczne wybory samorządowe”; „D. wybory parlamentarne przeprowadzone na podstawie porozumień Okrągłego Stołu”) poprawnie uporządkowało 6% zdających¹⁷. Dużo lepiej (poziom wykonania 45%) wypadło oceniane czynnościowo zadanie 5/1P, w którym zdający mieli podać wydarzenie chronologicznie pierwsze i ostatnie (wybór spośród: „A. powołanie rządu Tadeusza Mazowieckiego”; „B. referendum uwłaszczeniowe”; „C. uchwalenie obowiązującej Konstytucji RP”; „D. wybór Lecha Wałęsy na urząd Prezydenta RP”).

W starej maturze — z związku ze standardami wymagań — wielokrotnie były obecne zadania dotyczące personaliów polityków (także współczesnych polityków polskich), podczas gdy w nowej maturze — w związku z wymaganiami podstawy programowej — liczba zadań tego typu została ograniczona. Najlepiej zdający rozwiązali zadanie 6/3P, w którym należało przyporządkować imiona i nazwiska marszałków sejmu do podanych biogramów. Na 60% poziom jego wykonania wpływ miały zamknięty charakter zadania z wyłącznie jednym dystraktorem (wybierano spośród czterech personaliów: Ludwik Dorn, Józef Oleksy, Grzegorz Schetyna, Józef Zych) oraz czynnościowe ocenianie (punkt za każde poprawne przyporządkowanie)

Tabela 11. Teksty biogramów do zadania 6/3P

<p>A. Marszałek Sejmu RP II i IV kadencji (1993–1995, 2004–2005); prezes Rady Ministrów RP (1995–1996); wiceprezes Rady Ministrów RP oraz minister spraw wewnętrznych i administracji (2004); poseł na Sejm RP (1989–2005); pełnił funkcje kierownicze w strukturach PZPR, był wiceprzewodniczącym oraz przewodniczącym SdRP i SLD.</p>
<p>B. Marszałek Sejmu RP V kadencji (2007); wiceprezes Rady Ministrów RP oraz minister spraw wewnętrznych i administracji (2005–2007); poseł na Sejm RP (od 1997 r.); był wiceprezesem PC i PiS.</p>
<p>C. Marszałek Sejmu RP VI kadencji (2010–2011); wiceprezes Rady Ministrów RP oraz minister spraw wewnętrznych i administracji (2007–2009); poseł na Sejm RP (od 1997 r.); pełnił funkcje kierownicze w KLD i PO.</p>

Słabiej (średni rezultat 43%) wypadło analogiczne zadanie dotyczące polskich premierów (zadanie 12/2P), przy czym wydaje się, że wpłynąć na ten fakt mogło zamieszczenie w nim większej liczby personaliów do wyboru (zdający przyporządkowywali do trzech biogramów imiona i nazwiska spośród sześciu propozycji: Marek Belka, Jan Krzysztof Bielecki, Włodzimierz Cimoszewicz, Jarosław Kaczyński, Jan Olszewski, Waldemar Pawlak).

¹⁷ Ten poziom wykonania był pośrednią przyczyną ułatwienia tego typu zadań w późniejszych maturach — w poleceniach proszono już wyłącznie o podanie wydarzenia chronologicznie pierwszego i ostatniego.

Tabela 12. Teksty biogramów do zadania 12/2P

- A. Kierował Radą Ministrów RP w latach 2006–2007; kandydował w ostatnich wyborach prezydenckich; w 2011 roku był posłem na Sejm RP.
- B. Kierował Radą Ministrów RP w latach 1996–1997; w 2005 roku pełnił funkcję Marszałka Sejmu RP; w 2011 roku był członkiem Senatu RP.
- C. Kierował Radą Ministrów RP w 1991 roku; w latach 1993–2003 był przedstawicielem Polski w Europejskim Banku Odbudowy i Rozwoju; w 2011 roku pełnił funkcję przewodniczącego Rady Gospodarczej przy Prezesie Rady Ministrów RP.

Co interesujące, lepsze — mimo otwartego charakteru zadania i oceniania holistycznego — były wyniki zadania 10/2R, w którym maturzyści mieli na podstawie fotografii i krótkich informacji rozpoznać Marka Belkę i Jerzego Buzka (poziom wykonania 59%). Informacje te brzmiały odpowiednio: „A. Prof. dr hab.; dwukrotnie był premierem; raz stał na czele rządu mniejszościowego; pełnił także funkcje: ministra finansów, wicepremiera i Prezesa Narodowego Banku Polskiego”; „B. Prof. dr hab.; kierował rządem przez całą kadencję parlamentu; jego rząd wprowadził cztery reformy: administracyjną, oświaty, służby zdrowia i ubezpieczeń społecznych”. Mogłoby się wydawać, że na ten relatywnie wysoki wynik wpłynęły dwie kwestie: fakt pełnienia przez tych polityków ważnych funkcji w okresie przygotowań zdających do egzaminu oraz zamieszczenie fotografii. Większe znaczenie pierwszej z kwestii mogą potwierdzać wyniki analogicznego (tyle że ocenianego czynnościowo) zadania 14/4P, w którym zdającym przedstawiono fotografie i informacje o Tadeuszu Mazowieckim oraz Janie Olszewskim, a uzyskali średnio tylko 0,42 punktu na 2 możliwe (21%). Te informacje brzmiały odpowiednio: „A. Uczestnik obrad Okrągłego Stołu; w 1989 roku został Prezesem Rady Ministrów; przewodniczący Unii Demokratycznej i Unii Wolności; odznaczony Orderem Orła Białego”; „B. Uczestnik obrad Okrągłego Stołu; w 1991 roku został Prezesem Rady Ministrów; przewodniczący Ruchu dla Rzeczypospolitej i Ruchu Odbudowy Polski; odznaczony Orderem Orła Białego”). Podobnie słabo (średni rezultat 24%) wypadło zadanie 1/0P, w którym należało rozpoznać Bronisława Geremka, Władysława Bartoszewskiego oraz Jerzego Buzka, ale materiałem do zadania były wyłącznie biogramy.

Tabela 13. Teksty biogramów do zadania 1/0P

- A. Polski historyk, wieloletni działacz Unii Wolności, minister spraw zagranicznych w latach 1997–2000, poseł do Parlamentu Europejskiego. W 1998 roku pełnił funkcję przewodniczącego OBWE.
- B. Dziennikarz i historyk, więzień obozu w Auschwitz, minister spraw zagranicznych w rządzie Józefa Oleksego i Jerzego Buzka. Rzecznik pojednania polsko-niemieckiego. Honorowy obywatel Izraela.
- C. Profesor nauk technicznych. Działacz Akcji Wyborczej Solidarność. Premier rządu w latach 1997–2001. Poseł do Parlamentu Europejskiego, od 2009 jego przewodniczący.

Z kolei nie najgorsze wyniki (poziom wykonania 48%) zdający osiągnęli w ocenianym czynnościowo zadaniu 18/1P. Sprawdzało ono umiejętności złożone: należało do każdego wydarzenia z zakresu integracji Polski ze strukturami Unii Europejskiej dopisać imię i nazwisko Prezydenta RP, za którego kadencji miało ono miejsce. Te wydarzenia to:

„A. ratyfikacja Traktatu Lizbońskiego”; „B. referendum ogólnokrajowe w sprawie ratyfikacji traktatu dotyczącego przystąpienia Polski do Unii Europejskiej”; „C. złożenie wniosku o członkostwo Polski w Unii Europejskiej”. Można więc stwierdzić, że — generalnie — osoby pełniące urząd Prezydenta RP były przez maturzystów rozpoznawane lepiej niż inni politycy, czemu sprzyjała choćby znacznie mniejsza liczba osób pełniących ten urząd (w porównaniu do innych osób funkcyjnych).

W nowej maturze zadanie dotyczące polskich polityków (20/5) pojawiło się tylko raz, przy czym sprawdzano w nim umiejętności złożone. Nie trzeba było w nim podawać imion i nazwisk, ale ocenić prawdziwość zdań na podstawie dwóch plakatów wyborczych z ostatniej (przed egzaminem) kampanii wyborczej do Parlamentu Europejskiego. Wszystkie trzy zdania („1. Oba plakaty zostały upublicznione w kampanii wyborczej do Parlamentu Europejskiego w 2014 roku”; „2. Na plakacie A. ukazano logo lewicowej formacji politycznej, skupionej wokół SLD”; „3. Wszyscy politycy przedstawieni na plakatach byli posłami na Sejm RP”) zostały poprawnie rozpoznane — jako odpowiednio: prawdziwe, fałszywe i prawdziwe — przez 23% zdających.

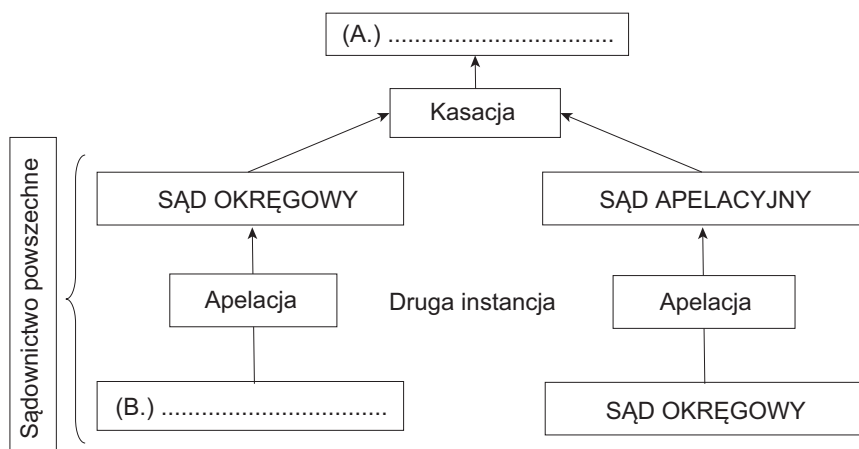
Tabela 14. Plakaty do zadania 20/5

Plakat A.	Plakat B.
	

Organy władzy sądowniczej i ochrony prawa

Podstawa programowa z zakresu WOS-u wprowadzona reformą minister Hall kładła nacisk na problematykę bloku prawniczego, przy czym zaliczano do niej także kwestię władzy sądowniczej i innych organów ochrony prawa. Znacznie wyraźniej niż wcześniej podkreślano użytkowy charakter tej wiedzy, a przedmiot w zakresie podstawowym w szkole ponadgimnazjalnej ograniczał się wyłącznie do bloku prawnego, przy czym tematyka władzy sądowniczej była obecna i w nauczaniu gimnazjalnym (jako część bloku „Polityka”). Można byłoby więc oczekiwać, że zadania z zakresu tematyki poruszanej w tym punkcie — mimo znacznie słabszych wyników nowej matury w porównaniu ze starą — nie będą różnicować zdających, albo okażą się wręcz lepiej wykonywane przez absolwentów zdających egzamin według podstawy programowej, a nie — standardów wymagań. Spróbujmy zatem sprawdzić, czy tak było — posłuży do tego zestawienie dość podobnych zadań.

Najlepiej w starej maturze na poziomie rozszerzonym wypadło zadanie 10/3R, w którym maturzyści mieli uzupełnić schemat organizacji sądownictwa i procedur procesowych.



Schemat 2. Fragment schematu sądownictwa w Polsce do zadania 10/3R

To zadanie, w którym za wpisanie obu poprawnych nazw przyznawano 1 punkt, w pełni poprawnie rozwiązało 70% zdających. Co interesujące, analogiczne zadanie (11/3P), w którym dodatkowo dodano lukę C. (w miejscu sądu okręgowego z dołu prawej strony schematu), sprawiło zdającym maturę na poziomie podstawowym więcej problemów. Mimo jego obiektywnego ułatwienia i oceniania czynnościowego średni rezultat wyniósł 51% (1,53 punktu na 3 możliwe). Dobrze maturzyści poradzi sobie z zadaniem 13/4R, w którym do każdego podanego opisu („A. Naczelny organ sądowy, sprawujący nadzór w zakresie orzekania nad sądami powszechnymi i wojskowymi”; „B. Organ władzy sądowniczej kontrolujący zgodność norm prawa niższego rzędu z normami prawa wyższego rzędu, zwłaszcza z ustawą zasadniczą”; „C. Organ władzy sądowniczej orzekający o odpowiedzialności prawnej osób sprawujących funkcje państwowe określone w Konstytucji Rzeczypospolitej Polskiej”) należało dopisać właściwą nazwę organu władzy sądowniczej. Uzyskali oni w nim średnio 1,24 punktu na 2 możliwe (łatwość — 0,64).

Średni poziom wykonania powyżej 50% charakteryzował także zadania 8/1P i 21/4P. W tym pierwszym należało spośród czterech zdań wybrać dwa zdania prawdziwe. Z uwagi na zamknięty charakter zadania i fakt, że jego losowe wykonanie oznaczałoby średni rezultat na poziomie 50%, nie należy uznawać wyniku tego zadania (59%) za nader zadowolający.

Tabela 15. Zdania do zadania 8/1P

- | |
|---|
| <p>A. Postępowanie sądowe w Rzeczypospolitej Polskiej jest co najmniej dwuinstancyjne.</p> <p>B. Naczelny Sąd Administracyjny rozstrzyga w Rzeczypospolitej Polskiej spory kompetencyjne pomiędzy naczelnymi organami państwa.</p> <p>C. Sędziowie są powoływani przez Prezydenta Rzeczypospolitej Polskiej na wniosek Trybunału Konstytucyjnego.</p> <p>D. Wymiar sprawiedliwości w Rzeczypospolitej Polskiej sprawują: Sąd Najwyższy, sądy powszechne, sądy administracyjne oraz sądy wojskowe.</p> |
|---|

Podobne wnioski można wyciągnąć na podstawie budowy zadania 21/4P oraz wyników jego rozwiązania (poziom wykonania 58%).

Tabela 16. Zadanie 21/4P

Na podstawie fragmentu Konstytucji Rzeczypospolitej Polskiej i własnej wiedzy wykonaj polecenia.

Art. 180.1. Sędziowie są nieusuwalni.
2. Złożenie sędziego z urzędu, zawieszenie w urzędowaniu, przeniesienie do innej siedziby lub na inne stanowisko wbrew jego woli może nastąpić jedynie na mocy orzeczenia sądu i tylko w przypadkach określonych w ustawie.

Art. 181. Sędzia nie może być, bez uprzedniej zgody sądu określonego w ustawie, pociągnięty do odpowiedzialności karnej ani pozbawiony wolności. Sędzia nie może być zatrzymany lub aresztowany, z wyjątkiem ujęcia go na gorącym uczynku przestępstwa, jeżeli jego zatrzymanie jest niezbędne do zapewnienia prawidłowego toku postępowania. O zatrzymaniu niezwłocznie powiadamia się prezesa właściwego miejscowego sądu, który może nakazać natychmiastowe zwolnienie zatrzymanego.

A. Podaj nazwę przywileju sędziowskiego wynikającego z art. 181.

B. Wybierz dwa zdania prawdziwe — wpisz w tabeli obok każdego z nich znak „X”.

	Zdanie
1.	Nieusuwalność sędziowska jest jednym z warunków gwarantujących sędziom swobodę orzekania, zgodnie z własnym sumieniem i literą prawa.
2.	Nieusuwalność sędziowska oznacza m.in. zakaz przynależności do jakiegokolwiek partii politycznej oraz zakaz dodatkowego zatrudnienia.
3.	Gwarancja nieprzenoszalności sędziów wynika z przywileju nieusuwalności sędziów w celu ochrony.
4.	Nieusuwalność sędziowska uniemożliwia organom ścigania zatrzymanie i aresztowanie sędziego.

W pozostałych zadaniach starej matury zdający osiągnęli słabsze wyniki. I tak: w zadaniu 7/1R należało ocenić prawdziwość zdań dotyczących wymiaru sprawiedliwości w Rzeczypospolitej Polskiej. Wszystkie trzy zdania zostały poprawnie rozpoznane — jako odpowiednio: prawdziwe, fałszywe i fałszywe — przez 37% zdających.

Tabela 17. Zdania do zadania 7/1R

A. Kasację od prawomocnego wyroku wydanego przez sąd drugiej instancji rozpoznaje Sąd Najwyższy.

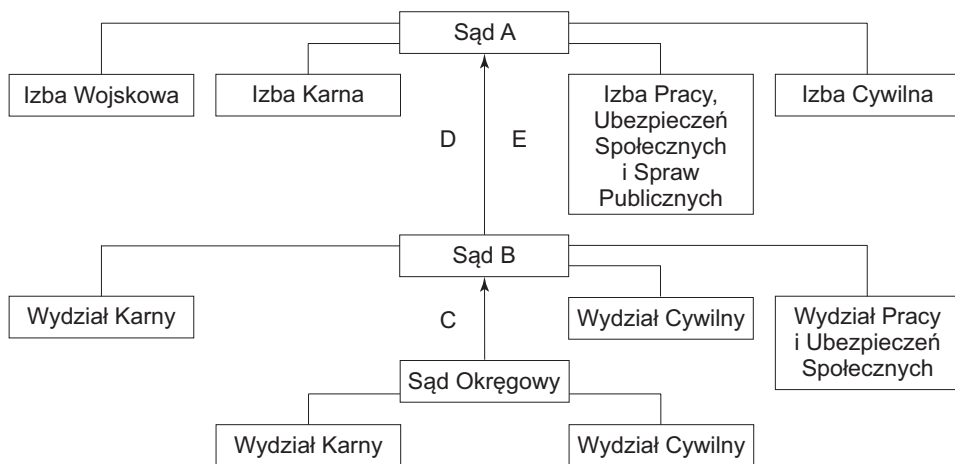
B. Sądy powszechne rozstrzygają sprawy z zakresu prawa administracyjnego i cywilnego.

C. Trybunał Konstytucyjny orzeka o odpowiedzialności konstytucyjnej posłów i senatorów.

Z kolei w zadaniu 14/0P absolwenci mieli dokończyć zdania: „A. Sąd apelacyjny pełni funkcję sądu II instancji rozpatrującego apelacje od wyroków wydanych w I instancji przez...”; „B. Nadzór nad działalnością sądów powszechnych i wojskowych w zakresie orzekania sprawuje...”; „C. Środki odwoławcze od orzeczeń wojewódzkich sądów administracyjnych rozpoznaje...”. W tym ocenianym czynnościowo zadaniu zdający uzyskali średnio 0,96 punktu na 3 możliwe, a zatem poziom wykonania wyniósł 32%.

Najślabszy rezultat maturzyści osiągnęli w zadaniu 14/3P (i to mimo jego zamkniętego charakteru oraz oceniania czynnościowego), w którym wykonywali polecenie: „Do każdego opisu kompetencji dopisz nazwę właściwego organu władzy sądowniczej w Rzeczypospolitej Polskiej. Odpowiedzi wybierz spośród: Naczelny Sąd Administracyjny, Sąd Najwyższy, Trybunał Konstytucyjny, Trybunał Stanu”. Opisy, do których należało przyporządkować powyższe nazwy, brzmiały: „A. Rozstrzyga spory kompetencyjne pomiędzy Prezydentem RP a Prezesem Rady Ministrów RP”; „B. Orzeka o winie ministra za naruszenie Konstytucji RP w zakresie jego urzędowania”; „C. Stwierdza ważność wyborów do Sejmu RP i Senatu RP”. Średnio za to zadanie uzyskano 24% punktów.

W opisywanej problematyce w nowej maturze najślabej wypadło zadanie 27/5, w którym maturzyści osiągnęli średnio 0,32 punktu na 2 możliwe (16%). Mieli w nim oni do każdej kompetencji („A. Rozstrzyga spory kompetencyjne pomiędzy centralnymi organami państwa”; „B. Orzeka w drugiej instancji o zgodności uchwał organów samorządu terytorialnego z ustawami”; „C. Stwierdza ważność wyborów parlamentarnych i prezydenckich”) dopisać nazwę właściwego organu władzy sądowniczej w Polsce. Podobny wynik (18%) osiągnięto w zadaniu 16/7, w którym zdający powinni uzupełnić schemat — wpisać „odpowiednie nazwy sądów (A, B), środka odwoławczego od wyroku (C) oraz nadzwyczajnych środków zaskarżenia w postępowaniu karnym (D) i cywilnym (E)”.



Na schemacie uwzględniono wyłącznie wydziały, które muszą istnieć w danym typie sądu powszechnego.

Schemat 3. Fragment schematu systemu sądownictwa w Polsce do zadania 16/7

Dwa razy lepsze rezultaty (33%) maturzyści osiągnęli w zadaniu 17/9, niemniej należy zwrócić uwagę na jego charakter zamknięty. W tym zadaniu przedstawiono fragment skargi (konstytucyjnej) i poproszono zdających o wybór organu właściwego do jej rozpatrzenia (wybór spośród: „A. Sąd Najwyższy”; „B. Trybunał Konstytucyjny”; „C. Sąd Okręgowy w Warszawie”; „D. Naczelny Sąd Administracyjny”).

Tabela 18. Fragment skargi do zadania 17/9

Wnoszę o stwierdzenie, że art. 28 par. 1 i art. 30 par. 1 kpk w zakresie, w jakim uniemożliwiają przed sądami I instancji udział czynnika społecznego w sprawowaniu wymiaru sprawiedliwości, są niezgodne z art. 45 ust. 1 w zw. z art. 182 Konstytucji RP.

Jednocześnie wnoszę:

- 1) o zasądzenie kosztów postępowania na rzecz skarżącego;
- 2) o zawieszenie lub wstrzymanie wykonania wyroku Sądu Okręgowego w Warszawie z dnia 10 marca 2010 r. sygn. akt X Ka 69/10 — w przypadku nadania biegu niniejszej skardze.

Kwestii dotyczących organów ochrony prawa i kontroli państwowej oraz prokuratury w starej maturze dotyczyło kilka zadań (bądź ich elementów). Tutaj wyniki były już znacznie słabsze i oscyływały wokół poziomu wykonania wynoszącego 25%. I tak: w zadaniu 13/0P zdający mieli podać pełne nazwy konstytucyjnych organów państwa, do których uprawnień odnoszą się zacytowane fragmenty Konstytucji RP („A. Ważność wyboru Prezydenta Rzeczypospolitej stwierdza...”; „B. ...ratyfikuje i wypowiada umowy międzynarodowe [...]”; „C. ... kontroluje działalność organów administracji rządowej [...] z punktu widzenia legalności, gospodarności, celowości i rzetelności”; „D....stoi na straży wolności i praw człowieka i obywatela określonych w Konstytucji oraz w innych aktach normatywnych”)¹⁸. Faktycznie było to zadanie z lukami umiejscowionymi na końcu lub na początku zdań, a zdający otrzymali za jego wykonanie średnio 1,08 punktu na 4 możliwe (27%). Z kolei w zadaniu 13/2P maturzyści mieli do każdego podanego opisu kompetencji dopisać pełną nazwę właściwego organu Rzeczypospolitej Polskiej. Te opisy brzmiały: „A. Stoi na straży wolności słowa, prawa do informacji oraz interesu publicznego w telewizji”; „B. Sprawdza legalność, gospodarność, rzetelność i celowość działań organów administracji rządowej oraz NBP”; „C. Strzeże praworządności oraz czuwa nad ściganiem przestępstw”; „D. Stoi na straży wolności oraz praw człowieka i obywatela wynikających z konstytucji”. Średnia wykonania tego zadania była podobna do powyższego — wyniosła 0,96 punktu na 4 możliwe (24%). Analogiczne, choć skrócone, zadanie maturzyści rozwiązywali w tym samym roku na maturze z poziomu rozszerzonego (zadanie 12/2R). Różnica polegała na redukcji opisów (pozostały opisy B i C) oraz innym ocenianiu — w tym przypadku 1 punkt zdający otrzymywał za poprawne wpisanie dwóch nazw. Średni rezultat tego zadania (25%) wskazuje, że kompetencje w tym zakresie osób zdających poziom rozszerzony były tylko nieznacznie wyższe niż tych piszących maturę na poziomie podstawowym. Podobny wynik (26%) osiągnięto w zadaniu 11/2R, w którym zdający powinni się wykazać znajomością chronologii w sprawowaniu funkcji Rzecznika Praw Obywatelskich. Piszący mieli wskazać osobę, która spośród wymienionych (Janusz Kochanowski, Ewa Łętowska, Adam Zieliński, Tadeusz Zieliński, Andrzej Zoll) pełniła ten urząd jako pierwsza i jako ostatnia.

W nowej maturze wskazanych w ostatnim akapicie organów dotyczyły dwa zadania, w których należało skonfrontować własną wiedzę z przytoczonymi nieaktualnymi (w ca-

¹⁸ Jak widać, przepis B dotyczy Prezydenta RP. O umieszczeniu zadania w tym punkcie artykułu zdecydowało to, że większość punktów można było w nim uzyskać za wiedzę z zakresu tegoż punktu.

łości lub w części) przepisami prawnymi. I tak: w zadaniu 14/8 zdający mieli — odnosząc się do obowiązujących unormowań prawnych — podać trzy argumenty uzasadniające, że przepisy prawne z ustawy z dnia 27 marca 1976 roku o Najwyższej Izbie Kontroli to przepisy nieobowiązujące.

Tabela 19. Fragmenty aktu prawnego do zadania 14/8

Art. 2.3. Najwyższa Izba Kontroli przeprowadza kontrole z urzędu oraz kontrole zlecone przez Radę Ministrów, Prezydium Rządu i Prezesa Rady Ministrów.
 Art. 3. Prezes Rady Ministrów sprawuje nadzór nad Najwyższą Izbą Kontroli.
 Art. 4.1. Prezes Najwyższej Izby Kontroli jest naczelnym organem administracji państwowej.
 Art. 6.1. Do zakresu działania Najwyższej Izby Kontroli należy kontrola działalności 1) organów administracji państwowej i podległych jej urzędów [...].

Warto wskazać, że poprawne odpowiedzi mogły zawierać wyłącznie właściwe przepisanie części lub całości odpowiedniego artykułu z partykułą „nie”¹⁹. Za wskazanie dwóch poprawnych argumentów maturzysta otrzymywał 1 punkt, za wskazanie trzech — 2 punkty. Średni rezultat tego zadania wyniósł 19%. Lepsze były wyniki zadań 18/9, przy czym instytucję Rzecznika Praw Obywatelskich rozpoznała prawie połowa maturzystów (zadanie 18.1/9; polecenie: „Podaj pełną nazwę instytucji, której dotyczą przytoczone przepisy prawne”; poziom wykonania 43%), a tylko 29% miało świadomość, że RPO obecnie jest inaczej powoływany (zadanie 18.2/9; polecenie: „Podaj numer przepisu prawnego, który stracił aktualność. Swój wybór uzasadnij, przytaczając obowiązujące uregulowania w tym zakresie”). Przy tym tę ostatnią kwestię można też traktować jako brak orientacji przez 70% zdających w porządku konstytucyjnym kraju (kwestia PRON-u).

Tabela 20. Przepisy prawne do zadań 18.1/9 i 18.2/9

Przepis 1. Rzecznik bada, czy wskutek działania lub zaniechania organów, organizacji i instytucji [...] nie nastąpiło naruszenie prawa, a także zasad współżycia i sprawiedliwości społecznej.
 Przepis 2. Rzecznika powołuje Sejm na wniosek Prezydium Sejmu, zgłoszony po zasięgnięciu opinii Rady Krajowej Patriotycznego Ruchu Odrodzenia Narodowego.
 Przepis 3. Wniosek kierowany do Rzecznika jest wolny od opłat, nie wymaga zachowania szczególnej formy, lecz powinien zawierać oznaczenie wnioskodawcy oraz osoby, której [...] sprawa dotyczy, a także określać przedmiot sprawy.
 Przepis 4. Organ, organizacja lub instytucja, do których zwróci się Rzecznik, obowiązane są z nim współdziałać i udzielać mu pomocy [...].

Średni poziom wykonania zadań z zakresu władzy sądowniczej mieścił się w przedziałach: 37–70% (dla starej matury z poziomu rozszerzonego), 24–59% (dla starej ma-

¹⁹ Przykładowe odpowiedzi ze schematu punktowania dla egzaminatorów brzmiały: „1) Obecnie wniosek o przeprowadzenie kontroli przez NIK może zlecić Prezydent RP / Sejm RP / Senat RP, a nie może Rada Ministrów czy Prezydium Rządu (ten ostatni organ nie jest umocowany w porządku konstytucyjnym); 2) W obecnym porządku ustrojowym NIK podlega Sejmowi RP, a nie Prezesowi Rady Ministrów / Obecnie nie ma sytuacji, w której NIK podlega szefowi organów, które ma kontrolować; 3) Prezes NIK nie jest — tak jak w przywołanej ustawie — organem administracji państwowej, ale organem kontroli państwowej / Obecnie nie ma sytuacji, w której NIK jest organem administracji państwowej, którą to ma kontrolować”.

tury z poziomu podstawowego) oraz 16–33% dla nowej matury. Zatem oczekiwania we wstępnej części tego punktu okazały się nietrafne. Co więcej, różnice w wynikach przy porównaniu nowej matury ze starą z poziomu podstawowego są tylko nieco mniejsze niż ogólna różnica w rezultatach arkuszy, natomiast po porównaniu ze starą maturą z poziomu rozszerzonego te różnice stają się nawet większe. Kwestia władzy sądowniczej jest — jak się okazuje — najbardziej różnicującą „maturzystów starych” i „nowych”. Zatem relatywnie najgorsze wyniki w nowej maturze osiągnięto w dziedzinie, na którą został położony większy nacisk w „nowej podstawie programowej”. Niestety — taki wniosek koresponduje ze stwierdzeniami z polskiego odcinka badań międzynarodowych przeprowadzonych na przełomie wieków²⁰. Jeśli chodzi o tematykę organów ochrony prawa (niebędących władzą sądowniczą) i kontroli państwowej, można stwierdzić z pewną dozą ryzyka — zdając sobie sprawę z małej liczby zadań ich dotyczących — że wiedza maturzystów zdających starą i nową maturę była na podobnie niskim poziomie.

Podsumowanie

Przedstawiona analiza umożliwia stwierdzenie, że teza została zweryfikowana negatywnie w odniesieniu do zadań z zakresu organów władzy sądowniczej — w tej tematyce poziom wykonania zadań w starej maturze był wyższy niż w nowej w stopniu porównywalnym z różnicą w poziomie wykonania całych arkuszy. W pozostałych tematykach tezę zweryfikowano pozytywnie. W odniesieniu do organów władzy ustawodawczej i wykonawczej poziom wykonania zadań w starej maturze był wyższy niż w nowej, ale w stopniu mniejszym niż różnica w poziomie wykonania całych arkuszy. Z kolei w sferze zagadnień dotyczących organów ochrony prawa i kontroli poziom wykonania zadań w starej maturze był zbliżony do poziomu wykonania zadań w nowej maturze.

Ogólny wniosek, jaki należy wyciągnąć na podstawie weryfikacji tezy, zawiera dwie kwestie. Z przedstawionej analizy wynika, że populacja zdających nową maturę z WOS-u jest jakościowo słabsza niż populacja zdających starą maturę. Niemniej w problematyce organów władzy współczesnej Polski te różnice są na ogół mniejsze niż różnica rezultatów obu formuł matur. Przedstawiona analiza ukazała, że może mieć to związek z kwestią budowy arkusza — z występowaniem w starej maturze zadań, do których rozwiązania nie były konieczne ani wiedza przedmiotowa, ani umiejętności przedmiotowe. Zatem problem znaczącej różnicy w wynikach obu typów matur to także problem konstrukcji arkusza. Tę kwestię, także w komparatyście z innymi przedmiotami, należy wziąć pod

²⁰ Były to wspomniane badania pod egidą IEA. Zob. R. Dolata *et al.*, *Młodzi obywatele. Wyniki międzynarodowych badań młodzieży*, Warszawa 2004. Na stronie 51 tego studium czytamy: „W przypadku skali wiedzy pojęciowej w liceach lepszą średnią osiągają uczniowie, którzy mają jedną godzinę WOS tygodniowo, niż ci, którzy mają dwie lekcje; podobnie jest w szkołach zawodowych maturalnych [...]. Pozycja na drugiej ze skal [rozumienie przekazów politycznych — P.Z.] jest niższa wśród uczniów, którzy mają lekcje WOS [...]. W szkołach, w których nie ma WOS [...], uczniowie osiągają lepsze rezultaty w teście”. Wniosek wprost wyrażony musiałby oznaczać zależność: im więcej uczy się czegoś w szkole, tym gorsza wiedza z tego zakresu. Taki wniosek został obalony w wyniku wspomnianego projektu pt. *Socjalizacja polityczna warszawskich licealistów*.

uwagę przy pracach nad koncepcją matury według nowej podstawy programowej — matury, która będzie zdawana od 2023 roku.

Negatywna weryfikacja tezy w przypadku kwestii organów władzy sądowniczej — kwestii, której znaczenie wyraźnie wzrosło w podstawie programowej powstałej w wyniku reformy minister Hall — nakazuje też zastanowić się głębiej nad przyczynami takiego faktu. Czy nauczyciele nie poradzili sobie z właściwą konstrukcją procesu nauczania w tym względzie? Czy szersze wymagania, jakie narzucała nowa podstawa, zostały przez nich niezauważone, czy też potraktowane po macoszemu? Trudno przecież być orędownikiem tezy, że młodzież osiągnie tym lepsze wyniki z danej tematyki, im mniej będzie jej profesjonalnie uczona w szkole.

Przedstawiona analiza pozwala też na stwierdzenie, że na ogół wynik zadań wymagających wiedzy z zakresu organów władzy centralnej był niższy niż wynik danego egzaminu w obu formułach matur. Z uwagi na fakt, że problematyka systemu politycznego Polski to problematyka, która jest obecna w porównywalnym stopniu (z wyjątkiem kwestii władzy sądowniczej) w każdej podstawie programowej obowiązującej w XXI wieku, a zarazem jest to problematyka, którą nauczyciele przedmiotu najbardziej lubią²¹, nakazuje szukać przyczyn relatywnie niskich wyników także w kompetencjach merytorycznych i motywacjach nauczycieli WOS-u. Do zmniejszenia tego problemu w przyszłości potrzebna wydaje się sytuacja, w której kierunki społeczne — szczególnie politologia — będą (zmuszone?) oferować studentom także specjalizację nauczycielską.

Bibliografia

- Dolata R. et al., *Młodzi obywatele. Wyniki międzynarodowych badań młodzieży*, Wydawnictwa Uniwersytetu Warszawskiego, Warszawa 2004.
- Freier-Pniok B., *Diagnostowanie i interpretacja umiejętności maturzystów jako element wspierania nauczyciela w pracy (na podstawie wyników egzaminu maturalnego z WOS-u w latach 2015–2017)*, [w:] *Wspomaganie rozwoju kompetencji diagnostycznych nauczycieli*, red. B. Niemierko, M.K. Szmigiel, Polskie Towarzystwo Diagnostyki Edukacyjnej, Kraków 2018.
- Informator o egzaminie maturalnym od 2008 roku: wiedza o społeczeństwie*, CKE, https://cke.gov.pl/images/_EGZAMIN_MATURALNY_OD_2015/Informatory/2008/wos_a.pdf (dostęp: 2.06.2019).
- Informator o egzaminie maturalnym z wiedzy o społeczeństwie od roku szkolnego 2014/2015*, CKE, https://cke.gov.pl/images/_EGZAMIN_MATURALNY_OD_2015/Informatory/2015/Wiedza_o_spo%C5%82ecze%C5%84stwie.pdf (dostęp: 2.06.2019).
- Kierzniowski Ł., *Egzamin maturalny w Polsce. Analiza prawna*, Wydawnictwo Prawo i Partnerstwo, Białystok 2016.
- Niemierko B., *Diagnostyka edukacyjna. Podręcznik akademicki*, Wydawnictwo Naukowe PWN, Warszawa 2009.

²¹ Z pozoru podobny wniosek wyciągnąć można na podstawie polskiej odsłony badań międzynarodowych pod egidą IEA przeprowadzonych w 2009 roku (przy czym badano uczniów drugich klas gimnazjów i ich nauczycieli). 75% nauczycieli uznało, że w tematyce „konstytucja i ustroje polityczne” czuje się bardzo pewnie (była to druga odpowiedź, po „prawach i obowiązkach obywatelskich”). W dziedzinach, w których nauczyciele mogli wskazywać stopień swej pewności, znalazły się także instytucje prawnicze i sądy — tu bardzo pewnie czuło się 33%. Widać zatem, że kategorie nachodzą na siebie. Zob. A. Wilkomirska, *Wiedzieć i rozumieć, aby być obywatelem. Studium empiryczne*, Warszawa 2013, s. 184.

- Podstawa programowa z komentarzami. Tom 4: Edukacja historyczna i obywatelska w szkole podstawowej, gimnazjum i liceum*, MEN, http://www.bc.ore.edu.pl/dlibra/docmetadata?id=228&from=&dirid=s=1&ver_id=&lp=1&QI=9B0B371C4C78FFDD602826A72D6905E6-5 (dostęp: 2.06.2019).
- Rozporządzenie Ministra Edukacji Narodowej z dnia 10 sierpnia 2001 roku w sprawie standardów wymagań będących podstawą przeprowadzania sprawdzianów i egzaminów, Dz.U. z 2001 r. Nr 92, poz. 1020.
- Rozporządzenie Ministra Edukacji Narodowej i Sportu z dnia 10 kwietnia 2003 roku zmieniające rozporządzenie w sprawie standardów wymagań będących podstawą przeprowadzania sprawdzianów i egzaminów, Dz.U. z 2003 r., Nr 90, poz. 846.
- Rozporządzenie Ministra Edukacji Narodowej z dnia 28 sierpnia 2007 roku zmieniające rozporządzenie w sprawie standardów wymagań będących podstawą przeprowadzania sprawdzianów i egzaminów, Dz.U. z 2007 r. Nr 157, poz. 1102.
- Rozporządzenie Ministra Edukacji Narodowej z dnia 27 sierpnia 2012 roku w sprawie podstawy programowej wychowania przedszkolnego oraz kształcenia ogólnego w poszczególnych typach szkół, Dz.U. z 2012 r. poz. 977.
- Socjalizacja polityczna warszawskich licealistów. Raport z badań kompetencji politycznych, mentalności i postaw politycznych warszawskich licealistów*, red. W. Jakubowski, E.M. Marciniak, P. Załęski, Oficyna Wydawnicza „Aspra-Jr”, Warszawa 2008.
- Wiłkomirska A., *Wiedzieć i rozumieć, aby być obywatelem. Studium empiryczne*, Wydawnictwa Uniwersytetu Warszawskiego, Warszawa 2013.
- Woźnica A., *Wiedza o społeczeństwie, [w:] Osiągnięcia maturzystów w 2010 roku. Sprawozdanie z egzaminu maturalnego w 2010 roku*, CKE, [Warszawa 2010], https://cke.gov.pl/images/_EGZAMIN_MATURALNY_OD_2015/Informacje_o_wynikach/2010/raport_matura_2010.pdf (dostęp: 2.06.2019).
- Załęski P., *O medialnych wypowiedziach politologów*, „Społeczeństwo i Polityka. Pismo edukacyjne” 47, 2008, nr 2.
- Załęski P., *Wiedza konstytucyjna i kompetencje obywatelskie młodzieży a edukacja szkolna, [w:] Państwo i kultura polityczna — doświadczenia polskie XX wieku. Studia i rozprawy*, red. W. Jakubowski, T. Słomka, Akademia Humanistyczna im. A. Gieysztora, Pułtusk 2008.
- Załęski P., *Wiedza o społeczeństwie, [w:] Osiągnięcia maturzystów w 2011 roku. Sprawozdanie z egzaminu maturalnego w 2011 roku*, CKE, [Warszawa 2011], https://cke.gov.pl/images/_EGZAMIN_MATURALNY_OD_2015/Informacje_o_wynikach/2011/raport_2011.pdf (dostęp: 2.06.2019).
- Załęski P., *Wiedza o społeczeństwie, [w:] Osiągnięcia maturzystów w 2012 roku. Sprawozdanie z egzaminu maturalnego w 2012 roku*, CKE, [Warszawa 2012], https://cke.gov.pl/images/_EGZAMIN_MATURALNY_OD_2015/Informacje_o_wynikach/2012/2012_Matura.pdf (dostęp: 2.06.2019).
- Załęski P., *Wiedza o społeczeństwie, [w:] Osiągnięcia maturzystów w 2013 roku. Sprawozdanie z egzaminu maturalnego w 2013 roku*, CKE, [Warszawa 2013], https://cke.gov.pl/images/_EGZAMIN_MATURALNY_OD_2015/Informacje_o_wynikach/2013/2013_Matura.pdf (dostęp: 2.06.2019).
- Załęski P., Chybowski W., *Sprawozdanie z egzaminu maturalnego 2017. Wiedza o społeczeństwie*, CKE, [Warszawa 2017], https://cke.gov.pl/images/_EGZAMIN_MATURALNY_OD_2015/Informacje_o_wynikach/2017/sprawozdanie/Sprawozdanie%202017%20-%20Wos.pdf (dostęp: 2.06.2019).
- Załęski P., Doliwa S.A., *Sprawozdanie z egzaminu maturalnego 2019. Wiedza o społeczeństwie*, CKE, [Warszawa 2019], https://cke.gov.pl/images/_EGZAMIN_MATURALNY_OD_2015/Informacje_o_wynikach/2019/sprawozdanie/Sprawozdanie%202019%20-%20Wiedza%20o%20społeczeństwie.pdf (dostęp: 2.06.2019).
- Załęski P., Freier-Pniok B., *Sprawozdanie z egzaminu maturalnego 2014. Wiedza o społeczeństwie*, CKE, [Warszawa 2014], https://cke.gov.pl/images/_EGZAMIN_MATURALNY_OD_2015/Informacje_o_wynikach/2014/sprawozdanie/Wos.pdf (dostęp: 2.06.2019).
- Załęski P., Kubala M., *Sprawozdanie z egzaminu maturalnego 2016. Wiedza o społeczeństwie*, CKE, [Warszawa 2016], https://cke.gov.pl/images/_EGZAMIN_MATURALNY_OD_2015/Informacje_o_wynikach/2016/sprawozdanie/Sprawozdanie_wos_2016.pdf (dostęp: 2.06.2019).

Załęski P., Młynarczyk M., *Sprawozdanie z egzaminu maturalnego 2015. Wiedza o społeczeństwie*, CKE, [Warszawa 2015], https://cke.gov.pl/images/_EGZAMIN_MATURALNY_OD_2015/Informacje_o_wynikach/2015/sprawozdanie/Sprawozdanie_wos_2015.pdf (dostęp: 2.06.2019).

Załęski P., Młynarczyk M., *Sprawozdanie z egzaminu maturalnego 2018. Wiedza o społeczeństwie*, CKE, [Warszawa 2018], https://cke.gov.pl/images/_EGZAMIN_MATURALNY_OD_2015/Informacje_o_wynikach/2018/sprawozdanie/Sprawozdanie%202018%20-%20Wiedza%20o%20społeczeństwie.pdf (dostęp: 2.06.2019).

High school graduates' knowledge of central state organs in contemporary Poland in the light of the matriculation examination in civic education in the years 2010–2019

Keywords: civic education, Polish political system, youth, matriculation examination, substantive competence, central state organs

Summary

The article analyses all the tasks related to central state organs in contemporary Poland from the matriculation exams in civic education in the years 2010–2019. The empirical material also includes the rules for assessing the tasks' solutions and exam reports. The analysis showed that the population of those who pass the “new exam” in civic education is qualitatively weaker than the population of those who passed the “old exam”, however, in the aforementioned issues these differences are generally smaller than the difference in the results of both high school final exams formula. The comparable differences to those in the overall score of the exam are only in tasks concerning judicial authorities. The last conclusion is paradoxical, because there was a stronger emphasis on those issues in the core curriculum of civic education.